

АДМИНИСТРАЦИЯ
МЕЖДУРЕЧЕНСКОГО МУНИЦИПАЛЬНОГО ОКРУГА

ПОСТАНОВЛЕНИЕ

от _____ № _____

**Об утверждении Стратегии
развития туризма на территории Междуреченского
муниципального округа до 2035 года**

В соответствии с Федеральным законом №132-ФЗ от 24.11.1996 «Об основах туристической деятельности в Российской Федерации», Федеральным законом от 06.10.2003 N 131-ФЗ «Об общих принципах организации местного самоуправления в Российской Федерации», Законом Кемеровской области №88-ОЗ от 13.07.2009 «О развитии внутреннего и въездного туризма».

В целях формирования комплекса мер, способствующих социально-экономическому развитию Междуреченского муниципального округа:

1. Утвердить Стратегию развития туризма на территории Междуреченского муниципального округа до 2035 года (приложение).

2. МБУ «Агентство по развитию туризма, инвестиций и предпринимательства» (Момот В.Н.) в срок до 01.03.2025г. утвердить план мероприятий по реализации Стратегии развития туризма на территории Междуреченского муниципального округа.

3. Отделу информационных технологий управления по обеспечению хозяйственной деятельности администрации Междуреченского муниципального округа (Васильева Н.В.) обеспечить размещение настоящего постановления на официальном сайте администрации Междуреченского муниципального округа.

4. Отделу по работе со СМИ администрации Междуреченского муниципального округа (Шипеева Е.Е.) опубликовать настоящее постановление в средствах массовой информации в полном объеме.

5. Контроль за исполнением настоящего постановления возложить на заместителя главы Междуреченского муниципального округа по экономике и инвестиционной политике Т.В. Легалову.

Глава Междуреченского муниципального округа

С. В. Перепилищенко

Приложение
к Постановлению администрации
Междуреченского муниципального
округа
от _____ 2024 г. № _____

Стратегия развития туризма на территории Междуреченского муниципального округа до 2035 года

Стратегия развития туризма на территории Междуреченского муниципального округа (далее - Стратегия) разработана в рамках Стратегии социально-экономического развития муниципального образования «Междуреченский муниципальный округ на период до 2035 года (далее – Стратегия города), где туризм обозначен как вектор стратегического развития города.

Стратегической целью развития туризма на территории Междуреченского муниципального округа до 2035 года является создание условий для приобщения различных слоев населения к туризму, превращение туризма в одну из мощных отраслей экономики.

Целевые показатели развития туризма на период до 2035 года включают:

- рост объема инвестиций в сфере туризма (строительство туристской и обеспечивающей инфраструктуры: гостиницы, рестораны, прокаты, горнолыжные трассы и подъемники, водоснабжение, водоотведение, электроснабжение, транспортно-логистические решения: дороги и мосты) до 207,6 млрд. рублей;
- увеличение туристского потока до 1 992 тыс. уникальных туристов в год;
- включение территории Междуреченского муниципального округа в состав сформированной Особой экономической зоны Туристско-рекреационного типа «Горная Шория».

Задачи, направленные на достижение цели:

- создание конкурентоспособного туристского продукта на территории Междуреченского муниципального округа;
- стимулирование спроса и повышение доступности туристского продукта на внутреннем рынке;
- совершенствование нормативно-правового регулирования в сфере туризма с учетом тенденций развития туристской отрасли;
- совершенствование системы управления туризмом, в том числе системы сбора, обработки и анализа статистических данных о развитии туризма.

При решении задач требуется руководствоваться принципами, определяющими социальную значимость развития туризма на территории Междуреченского муниципального округа:

- использование комплексного подхода при развитии туризма, учитывающего экономические, социальные, культурные, экологические и другие аспекты развития туристской деятельности;
- усиление роли туризма в патриотическом и семейном воспитании, просвещении и формировании культурно-нравственного потенциала населения Междуреченского муниципального округа;
- обеспечение межкультурной коммуникации, межмуниципального и межрегионального взаимодействия при развитии туризма;
- формирование и развитие туристской профорientации населения Междуреченского муниципального округа с учетом природного, культурного, этнического разнообразия территории;
- развитие туризма на принципах стандартов экологической, социальной и корпоративной ответственности в управлении (ESG) с учетом минимизации негативного воздействия на окружающую среду, экологических и социокультурных рисков, необходимости обеспечения безопасности при планировании развития туризма.

Структура Стратегии включает в себя шесть разделов:

1. анализ текущего состояния туризма на территории Междуреченского муниципального округа;
2. прогноз туристического потока в Междуреченском муниципальном округе;
3. ключевые проекты развития туризма на территории Междуреченского муниципального округа;
4. ключевые этапы развития туризма на территории Междуреченского муниципального округа;
5. ресурсное обеспечение;
6. результаты реализации.

Этапы реализации Стратегии развития:

этап I. Строительство инженерной инфраструктуры и создание новых центров притяжения туристов (2020–2025 гг.);

этап II. Начало значимого роста турпотока, формирование «репутации» на целевых рынках (2026–2030 гг.);

этап III. Интенсивный рост турпотока и инфраструктуры гостинично-ресторанного бизнеса, международная экспансия (2031–2035 гг.).

1. Анализ текущего состояния туризма на территории Междуреченского муниципального округа

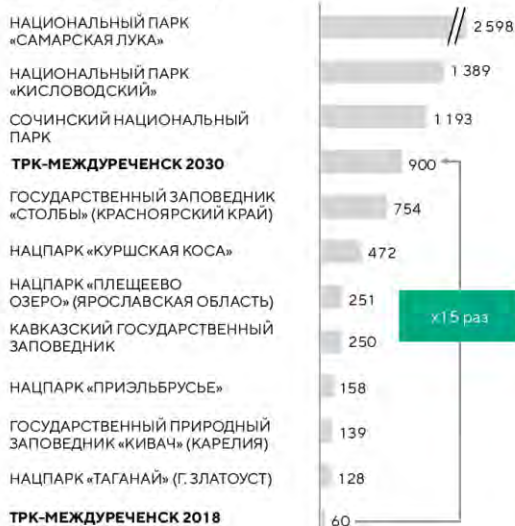
Несмотря на индустриальную (угольную) историю развития Междуреченского муниципального округа, туристское направление развивалось с момента возникновения города, формировались трекинг (Поднебесные Зубья), водный (сплавы и водные соревнования), а также спортивный (горнолыжный, прыжки на лыжах с трамплина на горе Югус) виды туризма.

Согласно исследованиям АО «Стратеджи Партнерс Групп», Междуреченский городской округ обладает достаточным потенциалом чтобы вырасти из угольного городка в круглогодичный, универсальный курорт Российского и мирового уровня и стать конкурентом действующим масштабным туристским курортам круглогодичного формата (рисунок 1).

ОРИЕНТИРЫ ТРК МЕЖДУРЕЧЕНСК

Бенчмарки по экотуризму

Число туристов - посетителей российских национальных парков и заповедников, тыс. чел. / год, 2018 год



Бенчмарки по горнолыжным курортам

Протяженность трасс, км

Посещаемость, млн дневных ски-пассов

Курорт	Протяженность трасс, км	Посещаемость, млн дневных ски-пассов
КРАСНАЯ ПОЛЯНА (РХ И ГГ)	146	1,8
KEYSTONE	135	1,2
HOCHZILLERTAL-HOCHFUGEN-KALTENBACH	90	1,1
ЧЕРНЫЙ САЛАН (2035)	80	0,5
КИРОВСК	62	0,3
ШЕРЕГЕШ	56	1,1
ПРИЭЛЬБРУСЬЕ	32	0,3
ДОМБАЙ	25	0,3

Рисунок 1. Крупнейшие экологические и горнолыжные курорты Российской Федерации по данным АО «Стратеджи Партнерс Групп»

На территории Междуреченского муниципального округа проведена работа по брендированию, разработан культурный код и узнаваемая на уровне России символика и слоганы - «Вход в тайгу», «Междуреченск-город тайги», «Таежная цивилизация» (Положение о порядке использования логотипа (бренда) города Междуреченска, утверждено постановлением администрации Междуреченского муниципального округа от 20.10.2020 № 1879-п).

1.1. Локальность туристского потока

Территориально Междуреченск городской округ граничит с Таштагольским и Новокузнецким муниципальными районами, Мысковским городским округом, а также с Республикой Хакасия.

Имеется железнодорожное сообщение с Новокузнецком и Абаканом. Для дальних авиаперелетов используются ближайшие федеральные аэропорты в Новокузнецке (112 км.), Кемерово (305 км.), Новосибирске (480 км.).

Автомобильное сообщение с Междуреченским городским округом обеспечивает доступность туристских территорий округа для 6 млн. автотуристов, находясь на расстоянии «одного бака»:

Новокузнецк – 70 км;
 Шерегеш – 230 км;
 Кемерово – 310 км;
 Барнаул – 415 км;
 Новосибирск – 460 км;
 Томск – 515 км;
 Красноярск - 870 км;
 Омск – 1100 км.

Туристский поток на территорию города носит локальный характер (доля прибытий из соседних территорий Кузбасса и регионов составляет около 90% от общего количества «въездных» туристов, количество иностранных туристов незначительно).

Основной туристский поток составляют туристы, прибывающие на автотранспорте с территории Кузбасса (56%) с территорий Сибирского федерального округа (44%). в меньшей степени - жители Москвы, Санкт-Петербурга, и Тюменской области.

В последние годы показатель роста турпотока с территорий Сибирского федерального округа вырос на 33 % (2023 г. к 2021 г.).

1.2. Сезонность туристского потока

Согласно статистическим данным, у туристов, приезжающих в Междуреченск на первом месте по популярности (55%) отдых в городе и на горнолыжном комплексе Югус, на втором - Поднебесные зубья и далее гора Черный Салан и Мегалиты. 65% туристов предпочитают зимний отдых, соответственно 35% - летний.

Тенденция развития всех курортов в последнее время направлена на организацию круглогодичной востребованности, позволяющей существенно нарастить туристский поток, используя сильные стороны природных возможностей территорий.

Круглогодичность туристкой инфраструктуры это наличие экотроп, медицинские восстановительные комплексы с открытыми водоемами и пляжной зоной, горные парки, система семейных и детских оздоровительных лагерей.

Трансформация горнолыжных комплексов в полноценные горноклиматические курорты, функционирующие на круглогодичной основе, становится основой курортного направления развития.

Междуреченский муниципальный округ обладает всеми возможностями для круглогодичного курорта и объединяет шесть самых востребованных локации разной круглогодичной уникальности:

«город Междуреченск» (городская территория включая гору Сыркашинская);
 «Комплекс горы Югус»;

«Студеный Плес»;
 «Сибирские Мегалиты» (пос. Ортон);
 «Комплекс горы Черный Салан» (пос. Теба);
 «Комплекс Поднебесные Зубья» (ст. Лужба).

Для достижения показателя 1 992 тыс. уникальных туристов в год к 2035 году особо важно увеличивать турпоток не только в зимний и в летний период, но и в межсезонное время.

На территории отсутствует круглогодичная доступность до ряда туристических локаций. Что негативно сказывается на межсезонный поток туристов.

Увеличить общий туристический поток возможно за счет решения земельных вопросов, строительства обеспечивающей инфраструктуры (вода, канализация, электрообеспечение), улучшения транспортной логистики (реконструкция и строительство дорожной сети), создание преференциальных условий для инвесторов, организация и проведение летних событийных мероприятий территориального и Российского форматов.

1.3. Ограниченность туристской инфраструктуры

«город Междуреченск» - высокий уровень комфортной городской среды позволяет обеспечивать круглогодичное притяжение туристов.

Одна из самых протяженных благоустроенных набережных (6,3 км.) с возможностью продления, становится дополнительной локацией для посещающих город туристов.

Наличие двух благоустроенных пешеходных улиц, делают город приближенным к курортному.

Ряд спортивных комплексов «Звездный», «Кристалл» и СОК «Томусинец» дополняют комфортную городскую среду тренировочными и спортивными локациями.

8 гостиниц на 128 номеров (266 койко-мест).

6 ДОЛ и СП на 476 койко-мест.

При этом ограничивающим фактором становится отсутствие достаточного количества коллективных средств размещения (гостиниц) 3* и 4*, а также полное отсутствие современных площадок для проведения конференций и мероприятий для делового туризма (MICE-туризм), не позволяет реализовывать это направление.

«Комплекс горы Югус» (летний и зимний с зимним преобладанием) оснащен искусственным освещением и оснежением, что позволяет продлить время катания до 22-00, а сезон до конца апреля.

Здесь имеются трассы различной степени сложности и комплекс из 6 современных трамплинов для круглогодичных прыжков на лыжах.

В районе комплекса трамплинов расположена тропа Терренкур («Вход в тайгу») общей протяженностью более 7 км (с возможностью увеличения до 25 км) и перепадом высот 181 м.

2 горнолыжных подъемника (парно-кресельная и бугельная); 1 канатно-гондольная переправа (морально и физически устаревшая); 4 пункта проката; 2

спортивных школы (горнолыжная и по прыжкам на лыжах с трамплина), инструкторская школа (6 инструкторов).

Муниципальная гостиница без звезд 15 номеров на 47 койко-мест. Загородный отель «Восход» 4* 17 номеров на 42 койко-мест. База отдыха «Озерки» 3* 12 номеров на 32 койко-мест, 2 гостевых дома.

Отсутствует круглогодичная доступность, ограниченное количество средств размещения и общественного питания.

«Комплекс горы Черный Салан» (летний и зимний) используется туристами для свободного катания (фрирайд). Перепад высот более 950 м. и протяженность трасс более 6 км.

3 индивидуальных средства размещения (34 койко-мест), Туристическая инфраструктура отсутствует.

«Поднебесные зубья» (летний и зимний с летним преобладанием) в большей степени локация для трекингового туризма.

Поднебесные зубья географически находятся в Кузнецком Алатау, в 60 км от города Междуреченска на границе Кемеровской области и Хакасии. Единственный в России комплекс из 46 туристских приютов (400 койко-мест), расположенных по кольцу туристских троп протяжённостью более 100 километров.

Отсутствует межсезонная доступность, туристическая инфраструктура морально и физически устарела.

«Комплекс Сибирские Мегалиты» (летний и зимний с летним преобладанием) - мегалитический комплекс гор Изыгаш и Куйлюм, загадочные каменные скалы Горной Шории. Места привлекают внимание туристов к самому отдаленному поселку Ортон.

Имеется одна мини-гостиница на 28 койко-мест.

Отсутствует круглогодичная доступность и недостаточное количество туристской инфраструктуры.

«Студеный Плес» (летний и зимний с летним преобладанием) территория для экстремальных и развлекательных видов отдыха: фрирайд, катание на снегоходах, туристские маршруты, сплавы любого уровня, пеший трекинг, категорийные походы, экскурсии и рыбалка.

Туристическая инфраструктура отсутствует.

По состоянию на 01.10.2024 общая туристская инфраструктура локаций Междуреченского муниципального округа включает в себя:

1. 16 коллективных средств размещения (742 койко-мест);
2. 226 ед. индивидуальных средств размещения (ИСП) (1368 мест), в т. ч.:
 - гостевые дома и туристские приюты 52 ед. (498 койко-мест);
 - 1-4 комнатные квартиры - 174 ед. (870 койко-мест).
3. 110 точек общественного питания;
4. 2 снегоходные трассы;
5. 10 маршрутов фрирайда;
6. 5 автопарковок (2 крытые с автозарядкой для электромобилей).

1.4. Высокий уровень теневого сектора

Более 1300 мест размещения (практически две третьих от всех мест размещения для туристов), на территории города представлена индивидуальными средствами размещения (ИСР), такими как гостевые дома, туристские приюты и апартаменты-квартиры. Половина из которых предоставляется в сером (неофициальном) формате.

Такое состояние с серым форматом размещения не благоприятно влияет на имидж округа за счет качества предоставления услуг проживания и влияет на уровень безопасности предоставления услуг.

Большой процент владельцев сдаваемого в аренду ИСР не имеют статуса самозанятого или предпринимателя. Это и недополучение налоговых поступлений, неформальное трудоустройство, и снижает возможность привлечение другого уровня туриста, готового платить за качество и безопасность услуг проживания.

1.5. Иные сдерживающие факторы развития туризма на территории Междуреченского муниципального округа.

К иным сдерживающим факторам развития туризма относятся:

- слаборазвитая транспортно-логистическая доступность, отсутствие обеспечивающей и инженерной инфраструктуры туристских объектов являются препятствием для привлечения частных инвестиций в действующие туристические локации;
- недостаточное количество качественных коллективных средств размещения;
- отсутствие круглогодичной транспортной доступности туристских локаций;
- сложная транспортная логистика для туристов, прибывающих авиасообщением;
- низкий уровень безопасности в виду удаленности локаций (в части медпомощи и оснащения территориальных отделений медицинской помощи необходимым оборудованием);
- отсутствие увязки градостроительного плана Междуреченского муниципального округа с новыми тенденциями развития территорий в направлении туризма;
- отсутствие маркетинговой стратегии продвижения туристских возможностей территории;
- отсутствие единой системы управления развитием туризма на территории округа, позволяющей объединить интересы власти, бизнеса и общества.

1.6. Туристский потенциал Междуреченского муниципального округа

95% территории Междуреченского муниципального округа это нетронутая тайга, это территория для больших туристских возможностей, на которой с чистого листа, можно построить современный круглогодичный экокорт мирового значения, с использованием передовых технологий:

для зимних видов спорта – большой потенциал комплекса горы Югус (горнолыжный и прыжки на лыжах с трамплина) и горы Черный Салан;

для экстремального туризма (фрирайд) – 12 гор с большим естественным снежным покровом, ровного по сезону, имеющего 4 вида снега;

для круглогодичного формата присутствия туристов – мягкий климат;

для водных видов туризма и отдыха - наличие множества водных ресурсов (4 реки и два озера);

для трекингового туризма – более 100 км троп различного уровня сложности;

для горного туризма – горные массивы высотой более 2000 м над уровнем моря;

для природно-познавательного туризма – ООПТ «Бельсинский»;

для этнотуризма – территория Горной Шории;

для снегоходного и квадроциклетного туризма, возможность формирования более 1000 км организованных маршрутов;

и много другое, имеющее значительный спрос со стороны туристского мирового сообщества.

1.7. Инвестиционная привлекательность Междуреченского муниципального округа

Родившейся тенденцией 2021–2023 годов стала заинтересованность внутренних инвесторов в реализации своих туристских проектов на территории Междуреченского муниципального округа.

В инвестиционном приоритете компаний стоит строительство новых и развитие существующих туристских комплексов, в состав которых входят: строительство модульных домов, пункты общественного питания, СПА комплексы, пункты проката, системы для хранения горнолыжного и туристского снаряжения, а так же помещения для размещения инструкторов, медицинских работников и МЧС.

Общий объем внутренних инвестиций составляет более 605 млн. руб. и 206 новых рабочих мест, в том числе 5 рабочих мест для людей с ограниченными возможностями здоровья (ОВЗ).

Перечень инвестиционных проектов

№ п/п	Туристические локации	Проект	Инвестор	Стоимость, млн. руб.	Рабочие места, чел.
1	«Комплекс горы Югус»	Бар-ресторан у подножия горы «Югус»	ИП Гацук Сергей Евгеньевич ИНН 421400144436	80	20
2	«Комплекс горы Югус»	Туристический комплекс на левом берегу реки Томь	ООО «Топаз» ИНН 4214022062	98	50
3	«Комплекс горы Югус»	Комплекс минигостиниц (формат купольный или А-фрейм) со СПА центром	ИП Башлак Наталья Федоровна	60	20
4	«город Междуреченск»	Туристическая зона на берегу реки Томь в виде глэмпингов с круглогодичным проживанием	ООО «ГЛЭМП ТАЙГА», директор Пец О.Н.	11,75	6
5	«город Междуреченск»	Оздоровительный городок «Дружба»	ООО «ОГ «Дружба»	150	60
6	«город Междуреченск»	Парк-отель «Хвоя»	Иващенко Александр Аркадьевич	25	8
7	«город Междуреченск»	Реконструкция главного корпуса Базы отдыха «Озерки» и строительство комплекса гостевых домов (14 ед.)	ООО «Транзит Плюс-М»	100	12
8	«город Междуреченск»	Добыча и минерализованной воды (скважина, линия розлива, склад готовой продукции и пр.)	ООО «Завод Югус»	30	5
9	«город Междуреченск»	Туристский комплекс с парковой зоной, кафе и локацией для проведения деловых и событийных мероприятий, центр цифровой экосистемы туристического кластера	ИП Остапенко Д. В.	50	25 (в т.ч. 5 с ОВЗ)
	Итого			604,75	206 (в т.ч. 5 с ОВЗ)



Рисунок 3. Схематичное расположение инвестиционных проектов «ТРК-Междуреченск»

Также крупной инвестиционной инициативой становится строительство гостинично-делового центра на территории бывшего Хлебозавода с инвестиционной емкостью более 4,7 млрд. руб. и созданием более 300 новых рабочих мест (АО «Хлебокомбинат им. В. Ф. Шукшина»).

ГК «УЗНАЙ» заявлен инвестиционный проект «Строительство гостинично-курортного комплекса на территории «Студеный плес» с общим объемом инвестиций 3,2 млрд. руб. и созданием на территории Кемеровской области – Кузбасса 97 новых рабочих мест.

Туристическая локация «Студеный Плес» расположен в 25 км от Междуреченска, и имеет хорошую транспортную логистику, 20 минут езды на автомобиле, а также на электропоезде до станции «Студеный плес». Это настоящий всесезонный Таежный порт.

Зимой - старт снегоходных маршрутов на Черный Салан и Поднебесные Зубья, летом - старт для водного пути по горным рекам Томь, Бель-су, Теба и Казыр.

Проект «Студеный плес» на площади 25 га создаст новый уровень сервиса с разнообразием развлекательных и экстремальных видов отдыха.

В 2022 году этот проект был презентован и одобрен Инвестиционным советом при главе города Междуреченска.

При поддержке Губернатора Кемеровской области-Кузбасса и активном участии АНО «Агентство стратегических инициатив по продвижению новых проектов» (АСИ), архитектурным бюро ООО «МАП» были разработаны Концепция (Приложение 1 в электронном виде) и мастер-план субкластера «Комплекс Поднебесные Зубья» (Приложение 2 в электронном виде).

Все инвестиционные инициативы и проектные решения требуют решений вопросов связанных с ограничениями по обеспечивающей и транспортно-логистической инфраструктуре, а также отсутствием налоговых преференций для инвесторов, что является сдерживающим фактором.

Мощнейшим прорывом в развитии круглогодичного универсального курорта на территории Междуреченского муниципального округа является формирование перечня задач согласованных для включения в Программу социально-экономического развития Кузбасса до 2035 года, решающих инфраструктурные и транспортно-логистическое обеспечения территории:

- строительство новой одноцепной ВЛ35 кВ, от существующей ВЛ35 кВТ Шерегеш-1 - Усть-Кабырза до пос. Ортон, протяженностью 56 км и двух ПС 35/0,4. (Схема и программа перспективного развития электроэнергетики Кемеровской области - Кузбасса на 2023-2027 годы – Утв. распоряжением Губернатора Кемеровской области - Кузбасса от 29 апреля 2022 г. № 78-рг. 141 стр. ст. 11);

- строительство дороги Новокузнецк-Междуреченск с обходом г. Мыски - в рамках транспортного коридора Абакан-Бийск;

- строительство автодороги объединяющей территории туристических локаций Междуреченского муниципального округа и СТК «Шерегеш» Таштагол, через пос. Ортон до границы с республикой Хакасия с подъездом к г. Междуреченску - в рамках транспортного коридора Абакан – Бийск;

- реконструкция трамплина К-90м, строительство трамплина К-140м;

- строительство пешеходного моста через реку Томь к туристической локации «Комплекс горы Югус»;

- строительство транспортно-пешеходного моста через реку Томь в районе пос. Майзас для круглогодичной доступности к туристической локации «Сибирские Мегалиты» (пос. Ортон») с выездом на СТК «Шерегеш»;
- строительство виадука над ж/д путями по ул. Весенняя г. Междуреченск или строительство развязки на существующем виадуке (ул. Комарова - ул. Горького) с организацией дороги-дублера вдоль ТРМЗ, для беспрепятственного проезда до туристических локаций «Комплекс горы Югус», «Сибирские Мегалиты» и «Студеный Плес»;
- строительство системы водоснабжения и водоотведения на территории «Комплекс горы Черный Салан».

1.8. Конкуренентоспособность туристических локаций Междуреченского муниципального округа

Туристические локации города обладают высокой конкурентоспособностью в части разнообразия природных особенностей территории, но при этом ряд параметров (сервис, инфраструктура, безопасность), а также транспортная доступность требуют усовершенствования.

Согласно аналитическим данным АО «Стратеджи Партнерс Групп», факторы конкурентоспособности локаций разделены на высокую, среднюю и низкую.

К высоким факторам конкурентоспособности с уверенностью можно отнести:

- природные зимние (наличие нескольких гор с перепадом высот от 330 до 980, предназначенных для масштабных горнолыжных комплексов, устойчивый, равномерный по сезону снежный покров, нулевая лавинная опасность, наличие более 10 маршрутов для фрирайда, длительность горнолыжного сезона);
- природные летние (наличие четырех крупных рек для легкого и спортивного сплавов, двух карьерных озер с зеркалом 55 и 77 га, и глубиной более 100 м для водных видов развлечения, мягкий климат);
- единственный за Уралом круглогодичный комплекс трамплинов, для прыжков на лыжах расположенных на натуральном склоне (шесть трамплинов: 2 детских и 4 квалификационных К-40, К-62, К-90 на реконструкции и К-120 с реконструкцией до К-140);
- более 100 км трекинговые маршрутов с простыми и категорийными уровнями (более 2000 м над уровнем моря).

К средним факторам конкурентоспособности относятся:

- развитие горнолыжной инфраструктуры (протяженность трасс, достаточность количества подъемников и сравнительно небольшие очереди);
- качество сервиса (разнообразие развлекательной инфраструктуры, стоимость проживания, стоимость ски-паса, среднего чека в общепите).

К факторам низкой конкурентоспособности территорий относятся:

- развитие горнолыжной инфраструктуры (уровень безопасности в разрезе медицинской помощи туристам);

- качество сервиса (качество гостиничной инфраструктуры, разнообразие ресторанного сервиса, разнообразие инфраструктуры для детей, разнообразие инфраструктуры для летнего отдыха).

1.9. Проблемные зоны развития туризма на территории Междуреченского муниципального округа

Согласно анализа проведенного компанией АО «Стратеджи Партнерс Групп» туристы и туроператоры выделили следующие проблемные зоны:

- сложная дорога от/до ближайшего аэропорта;
- слабая дорожная инфраструктура в силу удалённости туристических локаций от логистических узлов;
- отсутствие доступности до части локаций в межсезонье;
- отсутствие гостиничного сервиса и сервиса питания на большей части туристических локаций;
- малое количество горнолыжных трасс;
- отсутствие формализованных туристических продуктов (готовых для продажи на внешние рынки);
- город малоизвестен как «туристический» – неэффективное и не равномерное маркетинговое продвижение, в том числе на специализированных форумах за пределами Сибирского федерального округа и России, в СМИ, в цифровых каналах и социальных сетях.

Бизнес-сообщество определили следующие проблемные зоны:

- отсутствие механизмов консолидированного принятия решений и контроля их исполнения;
- отсутствие «единых правил» игры с точки зрения безопасности;
- несоответствие стандартам обслуживания (серый сектор);
- проблемы кадрового обеспечения;
- проблемы обеспечения водоснабжением и водоотведением;
- отсутствие должного количества аттестованных гидов, проводников, инструкторов (водных, пешеходных, горных);
- отсутствие налоговых преференций для туристского бизнеса.

Развитие туристических локаций при исключении проблемных зон будет способствовать привлечению туристов не только из Сибирского федерального округа, но и из других субъектов Российской Федерации и стран мира (с достижением показателя 900 тыс. туристов к 2030 году и 1 992 тыс. к 2035 году).

Важно увеличивать турпоток не только в зимний сезон, но и в межсезонье, что значительно улучшит инвестиционную привлекательность округа, в т. ч. объектов гостинично-ресторанного бизнеса.

В долгосрочной перспективе необходимо ставить цель по средней загрузке коллективных средств размещения (далее – КСР) в зимний сезон более 60 % и летний сезон на уровне выше 70 %, что соответствует мировой практике.

2. Прогноз турпотока на территории Междуреченского муниципального округа

Анализируя туристские возможности локаций Междуреченского муниципального округа при их развитии, снятии инфраструктурных ограничений, реализации широкой маркетинговой стратегии, организацией высокой степени безопасности туристов и грамотном управлении, компания АО «Стратеджи Партнерс Групп» спрогнозировала поэтапный турпоток, с учетом антропогенной нагрузки.

Экспорт туристических услуг

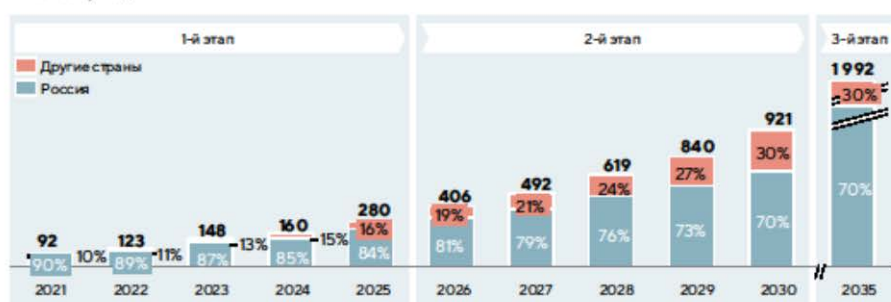
К 2030 году доля иностранных туристов может составить не менее 30%

 Зарубежные горнолыжные курорты отличаются высокой долей иностранных туристов (30-80% в зависимости от страны и курорта), что обусловлено их географической близостью к одному из крупнейших рынков мира – ЕС

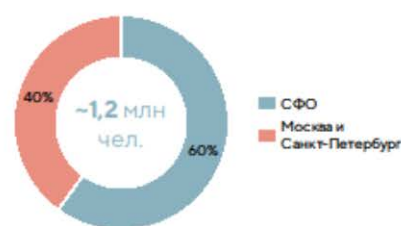
 Достижение доли иностранных туристов в 30% может стать одной из стратегических целей "ТРК-Междуреченск", что соответствует планам по превращению ТРК в экологический курорт мирового уровня

 Зарубежные страны, составляющие основу въездного турпотока в РФ (Китай, Западная Европа, Индия, Южная Корея), должны стать целевыми рынками и для "ТРК-Междуреченск"

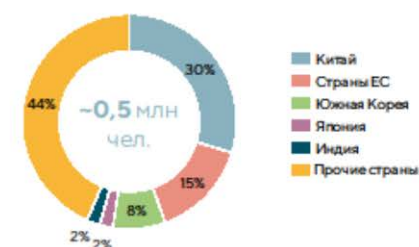
Прогноз туристического потока в "ТРК-Междуреченск", тыс. чел. / год



Структура потока российских туристов в "ТРК-Междуреченск" в 2035 г., тыс. чел., %



Структура потока иностранных туристов в "ТРК-Междуреченск" в 2035 г., тыс. чел., %



Источник: анализ Strategy Partners

20

Такой прогноз туристского потока основан на оценке природного потенциала территории округа. Локации и аттракции которого дают возможности для организации и реализации различных сценариев развития туризма равномерно по сезонам.

Это разнообразие способно расширить пул интересантов и потребителей туристских локаций не только со стороны СФР и России, но и ближнего дальнего зарубежья, учитывая их специфику в туристском потреблении услуг.

При этом вариации форм туристских коллабораций бесконечны и ограничиваются только фантазией и требованиями законодательства.

3. Ключевые проекты развития туризма

Устойчивое развитие туризма на территории Междуреченского муниципального округа возможно путем формирования туристического кластера «Туристско-рекреационный кластер – Междуреченск» (далее – «ТРК-Междуреченск»).

Территория «ТРК-Междуреченск» – это шесть самых востребованных локации (субкластеров) разной круглогодичной уникальности с действующими взаимосвязанными объектами туристического бизнеса и туристской инфраструктурой:

- субкластер «город Междуреченск» (городская территория);
- субкластер «Комплекс горы Югус»;
- субкластер «Студеный Плес»;
- субкластер «Сибирские Мегалиты» (пос. Ортон);
- субкластер «Комплекс горы Черный Салан» (пос. Теба);
- субкластер «Комплекс Поднебесные Зубья» (ст. Лужба).

Объединение туристических локаций – субкластеров в туристический кластер позволит развивать туризм используя *принципы устойчивого развития*, поскольку создается синергетический эффект, который приводит к повышению экономической эффективности деятельности организаций – участников (резидентов) кластера прямо или косвенно связанных с туристической сферой, социальный эффект – за счет создания новых рабочих мест, экологический эффект – за счет организованного туристического потока.

В рамках «ТРК-Междуреченск» появится возможность выстраивать замкнутые технологические цепочки, от создания продукта до его производства и вывода на рынок, что, безусловно, будет способствовать повышению конкурентоспособности туристического продукта.

В настоящее время субкластеры находятся на разных уровнях развития, но ключевыми направлениями для всех являются:

- развитие туристской инфраструктуры (горнолыжная инфраструктура, водная, тропы, снегоходные и квадроциклетные трассы, горные парки, сфера «апре-ски», гостинично-ресторанный бизнес и др.);
- развитие обеспечивающей инфраструктуры (инженерная и транспортная инфраструктура, благоустройство, обеспечение безопасности и др.);
- развитие цифровизации «ТРК-Междуреченск» (единая карта туриста, цифровой двойник, цифровой портрет туриста, контроль безопасности с применением беспилотных авиасистем (БАС) и др.);
- развитие круглогодичного событийного туризма (проведение деловых форумов, фестивалей, спортивных мероприятий);
- определение земельных участков, а также целевая работа с собственниками земельных участков и объектов капитального строительства, входящих в периметр «ТРК-Междуреченск», для включения в особую экономическую зону туристско-рекреационного типа «Горная Шория» (далее – ОЭЗ);
- продвижение бренда «Междуреченск–город тайги» и «Таежная Цивилизация» (в Сибирском федеральном округе, Российской Федерации и дружественных странах).

3.1. Развитие туристской инфраструктуры

3.1.1. Горнолыжная инфраструктура.

Горнолыжный профиль развития закреплён за двумя туристическими локациями - субкластер «Комплекс горы Югус», как спортивного кластера в черте города и субкластера «Комплекс горы Черный Салан».

Развитие этих локаций требует разработки профессиональных мастер-планов, в основе которых будет горнолыжный профиль с уклоном на круглогодичность за счёт природных возможностей территорий.

По склонам горы Югус, с перепадом высот 310 м., проложено 4 трассы общей протяженностью более 5 км. и две снабжены искусственным освещением и оснежением.

К 2030 году количество трасс планируется увеличить до 8 с общей протяженностью более 12 км. и к 2035 году планируется создать 12 трасс с общей протяженностью более 25 км.

Комплекс трамплинов имеет 6 трамплинов (К-40, К-62, К-90, К-120 и два начальных тренировочных), расположен на природных рельефах горы Югус и с 1968 года является единственным в России с уникальными климатическими ветровыми балансами.

Два трамплина (К-40, К-62) реконструированы, имеют искусственное покрытие для прыжков на лыжах круглогодично.

Сейчас трамплины обеспечивают тренировочный и соревновательный процесс и в воссозданной школе по прыжкам с трамплина уже тренируются более 100 детей с возможностью увеличения до 250 детей и работают именитые тренеры России.

Для полномасштабного обеспечения сборной России центром подготовки для прыжков на лыжах, к 2030 году планируется провести реконструкцию трамплина К-90 и построить К-140 на месте К-120 и к 2035 году полностью сформировать круглогодичный комплекс трамплинов мирового уровня.

Такой вид спорта, как прыжки на лыжах с трамплина, позволит не только проводить тренировочные сборы Российской сборной, но и принимать международные соревнования в круглогодичном формате. А это уже большой, прогнозируемый поток туристов спортивного уклона. Туристический поток оценивается в 70 тыс. уникальных туристов в год с длительным пребыванием на территории Междуреченска.

Тропа Терренкур (протяженность 6,5 км. с перепадом высот 181 м.), является своеобразным «входом в тайгу», позволяет в непосредственной близости от города ощутить влияние дикой, черневой тайги на эмоциональный фон посетителя.

Предполагается продлить существующую тропу Терренкур до 25 км. с набором высоты более 250 м.

Такие преобразования субкластера «Комплекс горы Югус» обоснованы разработанной концепцией развития [\(Приложение 3 в электронном виде\)](#) с возможностью организации гостиничного комплекса, комплекса развлечений и питания, с общей инвестиционной емкостью более 16 млрд. руб. Что позволит увеличить турпоток на данную туристическую локацию с 55 тыс. в 2023 году до 250 тыс. уникальных туристов в год к 2030 году.

У локации «Комплекс горы Югус» спортивная составляющая является паритетной частью развития и драйвером для развития сопутствующих и сопровождающих бизнесов на его территории.

При этом территория «Комплекс горы Югус» имеет достаточные свободные мощности обеспечивающей инфраструктуры: сети городского водоснабжения, водоотведения и электроснабжения.

~~В рамках разработки федеральной туристической межрегиональной схемы территориально-пространственного планирования макрорегиона «Большой Алтай», прорабатываемой ООО «ПроГород» (ВЭБ) по направлению развития туризма (зон развития туризма) планируется к 2026 году разработать профессиональный мастер-план развития «Комплекса горы Югус» горнолыжной специфики с уклоном на круглогодичный природный курорт, а также соседних территорий (гора Сырканшинская, территория по левому берегу реки Томи от Югуса до пос. Майзас). Техзадание на разработку мастер-плана готово.~~

Туристическая локация субкластер «Комплекс горы Черный Салан» один из 20 комплексов гор в мире, идеальных для создания больших горных экокурортов, располагающейся в окружении черневой тайги (кедр, пихта, ель, сосна и лиственница) и в непосредственной близости с горными реками Томь и Теба, что создает особый, уникальный, природный микроклимат.

Ландшафт горы позволяет компактно на площади 10 000 га. организовать более 20 подъемников и более 40 горнолыжных трасс разного уровня сложности протяженностью от 1,5 до 6,5 км., и общей протяженностью более 80 км. на первом этапе, с перепадами высот до 950 м., природный горнолыжный сезон может продолжаться с октября по май.

Данное место позволяет разместить все сопутствующие горнолыжному курорту объекты, способствующие обеспечить комфортный отдых более 1,2 млн. уникальных туристов в год.

Планируется к 2027 году разработать профессиональный мастер-план горнолыжной специфики с уклоном на круглогодичный природный курорт. **Техническое задание** на разработку мастер-плана готово (Приложение 4).

К 2030 году планируется построить инфраструктурные объекты электрообеспечения, водообеспечения и водоотведения, сеть из 20 горнолыжных подъемников и 40 трасс общей протяженностью более 80 км., а также гостиничные комплексы со СПА центрами и **объектами** общественного питания.

К 2035 году количество трасс планируется увеличить до 150 км, построить на территории «Комплекс горы Черный Салан» всероссийский центр зимних видов спорта по подготовке олимпийских дисциплин, развлекательный центр «Тайга-ленд» (аналог Диснейленда), три медицинских комплекса лечебно-восстановительной, спортивной медицины и перинатальный центр «Ребенок тайги», гостиничные комплексы (20 тыс. номеров фонда 3-5 звезд), универсальный СКК «Салан-холл», обособленную зону «Салан digital detox», аквапарк и пр., с единовременным нахождением на территории курорта более 20 тыс. туристов.

Приемным пунктом гостей будет являться железнодорожный транспортный хаб, скоростными электропоездами (аналог Сапсана) с аэропорта г. Новокузнецка (60 мин. в пути), и дальнейшим перемещением по территории курорта на шаттлах-электробусах и электромобилях (зона без ДВС).

Вблизи территории «Комплекс горы Черный Салан» расположена линия электропередач (МРСК) 220 кВ и железнодорожная магистраль (РЖД).

Рядом расположенный поселок проживания этнических шорцев Теба (ж/д ст. Теба), получит новое развитие и продолжение их традиций в качестве этнической самобытной деревни.

Преимущество туристической локации «Комплекс горы Черный Салан» в том, что с чистого листа, можно построить современный экокорт мирового значения, с использованием передовых технологий.

Субкластеры «Комплекс горы Югус» и «Комплекс горы Черный Салан» будут оснащены сетью современной снегоходной инфраструктуры и снегоходные маршруты будут их объединять, а летом данные трассы могут быть использованы для мотовездеходного туризма.

Основная цель развития горнолыжной инфраструктуры – создание сильной и конкурентоспособной туристической отрасли, что будет способствовать появлению новых рабочих мест и увеличению государственных и региональных доходов за счет налоговых поступлений в бюджеты всех уровней.

Дополнительным положительным эффектом развития данных видов туризма станет привлечение в сферу снегоходного и мотовездеходного туризма представителей малого и среднего бизнеса.

Субъекты малого и среднего предпринимательства будут открывать новые пункты проката, закупать снегоходы и мотовездеходную технику для организации туристских поездок, строить коллективные средства размещения, зоны обслуживания и хранения снегоходного и мотовездеходного оборудования.

Такая комплексная система привлечет и бизнес из других сфер: транспорт, общественное питание и др.

3.1.2. Летняя инфраструктура.

К летней инфраструктуре в первую очередь относится создание сети мест отдыха у воды вдоль берегов рек Томь, Уса и Теба, с организацией современных пляжей, оборудованных необходимыми пандусами для лиц с ограниченными возможностями. А также с возможностью занятия водными видами активностей, рыбалкой и т.д. Обустройство открытых искусственно созданных водоемов «Бирюзового» озера и озера «У стрельбища» с развитой инфраструктурой способен обеспечивать устойчивый туристский поток в течение всего летнего сезона.

Для расширения летних и круглогодичных возможностей отдыха необходимо спроектировать и построить сеть детских оздоровительных лагерей (ДОЛ) и горных парков.

Наличие действующих в округе ДОЛ не обеспечивает сегодня спрос на данные виды отдыха, развития и оздоровления детей, что послужило обоснованию решения по уменьшению времени смен, для принятия большего количества детей. Но удовлетворить спрос со стороны детей Южно-Кузбасской агломерации, Кузбасса и соседних регионов это не позволяет.

В советские времена Междуреченск славился большим количеством качественных ДОЛ и это историческую данность необходимо восстановить.

Существующий портрет туриста изменится, дополнившись детским и семейным туристом, а также спортивным туристом с увеличением

продолжительности нахождения туристов. Что в свою очередь приведет к росту среднего чека.

Прямыми результатами от реализации предложений дополняющих Стратегию развития туризма «ТРК-Междуреченск» может стать основой для кадровой базы туристской отрасли, увеличение посещения ДОЛ более 10 тыс. чел в год, увеличение турпотока до 200 тыс. уникальных туристов в год, создание более 1,5 тыс. новых рабочих мест. Средний чек увеличится до 8 тыс. руб. в сутки. При этом возрастет инвестиционная привлекательность и суммы частных инвестиций будут более 7 млрд. руб. в сфере организации ДОЛ.

Сопутствующими результатами станет стимулирование развития действующих корпоративных и муниципальных ДОЛ (детский лагерь «Звездочка» СП «Романтика», СП «Фантазия», детский лагерь «Светлячок», ОГ «Дружба», детские лагеря «Чайка» и «Ратник»).

Для выравнивания ситуации и создания условий развития направления ДОЛ определены территории, на которых ранее размещались такие объекты (кадастровый квартал 42:28:2201001). Определена потребность в обеспечивающей инфраструктуре (электроснабжение, водоснабжение и водоотведение), и транспортно-логистические решения при имеющихся возможностях. В предлагаемых вариантах возможно строительство до трех ДОЛ с круглогодичным форматом работы.

КОМПЛЕКС ДЕТСКИХ ОЗДОРОВИТЕЛЬНЫХ ЛАГЕРЕЙ «ЖИВОПИСНЫЙ»

- СЕМЕЙНЫЕ СМЕНЫ
- ТУРИСТСКИЕ СМЕНЫ
- СПОРТИВНЫЕ СМЕНЫ
- СМЕНЫ ФИДЖИТАЛ
- КРЕАТИВНЫЕ СМЕНЫ
- ТЕАТРАЛЬНЫЕ СМЕНЫ

3 отдельных территории детских оздоровительных лагерей современного формата круглогодичного пребывания и геологический комплекс мини-гостиниц «Чульжан» для семейного пребывания

Общая посещаемость до 5 тыс. человек в год

История ДОЛ Междуреченска исчисляется с 1967 года.
Сегодня за летний сезон посещение ДОЛ составляет более 4,5 тыс. детей
Потребность более 10 тыс. в год.



В работе ДОЛ важно предусмотреть смены патриотического воспитания, юного туриста и натуралиста, смены спортивной подготовки и восстановления, семейные смены и др. востребованные целевые смены, направленные на укрепление семейных ценностей, профориентацию дефицитных компетенций индустрии туризма и гостеприимства.

В качестве комплексного развития направления туризма на территории округа и в дополнение к развитию ДОЛ, в настоящую Стратегию включено воссоздание системы станций юного туриста (СЮТУР) и юного натуралиста, как базового

направления профориентации и решения кадрового вопроса для туристской отрасли округа.

Одним из драйверов привлечения туристов на территорию Междуреченского муниципального округа является создание системы круглогодичных горных парков в черте города (кадастровые кварталы 42:28:2004001 и 42:28:2001001).

ГОРНЫЙ ПАРК ДИКОЙ ПРИРОДЫ «КУМЗАССКИЙ»

БЕНЧМАРКИ:

- ГОРА СОБЕР БАШ
- БАННОЕ
- МАНЖЕРОК
- ЗОЛОТАЯ ДОЛИНА
- СОЛНЕЧНАЯ ДОЛИНА
- МАЛЬСКАЯ ДОЛИНА

Байк парки, снегоходные и квадроциклетные маршруты, экотропы, прокаты, пляжные зоны, комплексы минигостиниц

Общая протяженность зон для катания составит 50 км



Наименование	Сложность	Уровень
Вход в Тайгу	1 из 5	Начальный
Трасса нутная	5 из 5	Продвинутый
Три ручья	3 из 5	Прогрессирующий
Участок Пихтовый	3 из 5	Прогрессирующий
Югусовской гребень	4 из 5	Продвинутый
Верхняя зеленая	2 из 5	Начальный
Северная	5 из 5	Продвинутый
Трейл через тайгу	3 из 5	Прогрессирующий
Кедровая	3 из 5	Прогрессирующий
Ночной лог	2 из 5	Прогрессирующий
Южный трейл	4 из 5	Прогрессирующий

ГОРНЫЙ ПАРК ДИКОЙ ПРИРОДЫ «МАЙЗАССКИЙ»

БЕНЧМАРКИ:

- ГОРА СОБЕР БАШ
- МАНЖЕРОК
- ЗОЛОТАЯ ДОЛИНА
- СОЛНЕЧНАЯ ДОЛИНА
- МАЛЬСКАЯ ДОЛИНА

Байк парки, снегоходные и квадроциклетные маршруты, экотропы, веревочный парк, прокаты, пляжные зоны, комплексы минигостиниц, смотровые площадки, музей тайги

Общая протяженность трекинговых экотроп составит 80 км



Горные парки будут включать в себя туристские пешие и конные тропы, вело-трассы различного уровня сложности (маунтинбайк, олимпийский кросс-кантри, кросс-кантри марафон и др.), лыжероллерные трассы, обособленные трассы для индуро, развлекательные комплексы (родельбан, тюбинг и др.) расположенные на натуральных склонах, места временного размещения (гостевые дома, минигостиницы, центры СПА и др.), места отдыха у воды, а также размещение баз и палаточных лагерей для проведения походов и экскурсий по ознакомлению с природой, экологические тропы, обучающие тропы, смотровые площадки и территории для общественных и событийных мероприятий (MICE туризм).

Удобное расположение, транспортно-логистическая доступность и разнообразие ландшафтов и природных аттракций этих территорий делает создаваемые горные парки самостоятельными точками формирования туристского потока с территориями Сибирского Федерального округа, а также дополнительными аттракциями для туристов приезжающих на другие туристические локации Междуреченска.

Еще одним направлением летнего туризма, пользующимся популярностью среди любителей активного отдыха, являются водные сплавы.

На сегодняшний момент особого внимания требует инфраструктура, необходимая для организации сплавов по рекам Томь, Уса, Теба. Особо стоит вопрос создания причалов и обустроенных стоянок для организации ночевки в ходе сплава, а также санитарных зон.

В последние годы популярность набирают веревочные парки. Трассы веревочного парка подойдут людям с разной физической подготовкой: как профессиональным альпинистам (скальные места), так и детям в возрасте от пяти лет с большим запасом безопасности на маршрутах.

Для развития летнего туризма на территории Междуреченска необходимо строительство пешеходного моста через реку Томь к «Комплексу горы Югус».

Ожидаемые эффекты за счет круглогодичной доступности у подножья горы Югус:

- реализация частных инвестиционных проектов на сумму более 1 000 млн. руб.;
- обустройство прогулочной набережной со смотровыми площадками и причалами в рамках проекта «Формирование комфортной городской среды», как продолжение действующих прогулочных набережных города;
- создание условий для круглогодичного функционирования территории, за счет доступности и реализации следующих мероприятий:
 - увеличение горнолыжных трасс до 25 км и строительство 6 новых подъемников;
 - увеличение тропы терренкур с 6,5 км. до 25 км. с выходом на вершину горы;
 - завершение формирования трамплинного комплекса (реконструкция К-90 и строительство К-140);
 - строительство пунктов проката;
 - строительство точек общественного питания (как отдельно, так и в гостиничном блоке);
 - строительство комплекса минигостиниц 3* на 60 мест со СПА центром;
 - строительство гостиничного блока (гостиница 4* на 250 номеров и гостиница 3* на 500 номеров).

3.1.3. Сфера « апре-ски »

Среди ключевых проектов по развитию инфраструктуры « апре-ски » (СПА-комплексы, фитнес-центры, бассейны, катки, рестораны, бары и т.д.) целесообразно выделить всесезонные объекты, которые позволят поднять загрузку коллективных средств размещения летом.

Строительство на территории АО «Хлебокомбинат им. В. Ф. Шукшина» гостиничного-делового и развлекательного центра (центр креативных и культурных индустрий) повысит востребованность округа, а также расширит спектр предоставляемых услуг и снизит влияние сезонности.

Данный объект включающий СПА-центр, фудмол со сценой, многосветовое пространство АТРИУМ, коворкинг, DIGITAL-пространство, стрит-ритейл, фитнес центр, с эксплуатируемой кровлей, позволит привлечь категорию бизнес-туристов развивая МІСЕ-туризм.

Горнолыжная индустрия все чаще использует СПА-комплексы и термальные бассейны как отдельный вид услуг, способный в межсезонье привлекать больше туристов, чем в течение периода традиционного зимнего катания на лыжах и сноубордах. СПА-комплексы стали неотъемлемой частью мировых горнолыжных комплексов, после того как индустрию захватила «волна всесезонности». Сегодня это вполне самостоятельное направление бизнеса, практически не зависящее от фактора сезонности.

Еще одним направлением является семейный оздоровительный туризм. Спрос растет с каждым годом. В целом проявляется тенденция более ответственного отношения к детскому и семейному здоровью. Восстановление детских оздоровительных лагерей и реконструкция действующих и строительство новых современных санаториев семейного формата, увеличит спрос на семейный отдых. Это будет способствовать сохранению семейных ценностей, объединит поколения, послужит активному развитию семейного туризма. Данное направление является достаточно перспективным и способно стать самостоятельной рекреационной нишей, особенно необходимой в межсезонный период.

Реализация проекта строительства сети горных парков так же станет дополнительным источником активностей в дополнение к горнолыжной составляющей, так как находится в непосредственной близости от комплекса горы Югус и в черте города.

Для досуга туристов необходимо запланировать строительство не только торговых рядов с сувенирной продукцией, но и магазинов с широким ассортиментом товаров, а также кафе и гастромаркетов на территории каждой туристической локации.

3.1.4. Гостинично-ресторанный бизнес

Для обеспечения приема возрастающего турпотока (более 1,9 млн. туристов в год, более 12 млн. ночевки к 2035 г.) на территории Междуреченского муниципального округа потребуется обеспечить наличие еще более 26 тыс. мест в коллективных средствах размещения к 2035 году и открытие новых точек питания.

Анализ коллективных и индивидуальных средств размещения показал в 2023 году наличие в Междуреченском **муниципальном** округе 2 094 мест размещения (из

них в КСР 726 в гостиницах и 498 в гостевых домах и туристских приютах, 870 в «сером секторе» - квартиры).

Стоимость проживания в КСР делится на высокий (5500–18000 руб. в сутки), средний (2500–5000 руб. в сутки) и низкий (500–2500 руб. в сутки) ценовой сегмент.

Из 726 мест размещения в КСР, в высоком ценовом сегменте находятся 63 мест проживания, в среднем ценовом сегменте – 171 мест проживания, и в низком – 492 мест проживания. Данные цифры показывают преобладание низкого ценового сегмента.

К 2030 году, по аналитическим данным АО «Стратеджи Партнерс Групп», в Междуреченском городском округе должно функционировать 1 475 (938+537) мест в КСР. В высоком ценовом сегменте будет 150 (63+87) мест размещения, в среднем – 783 (171+612) мест размещения, в низком – 542 мест.

К 2035 году необходимо обеспечить функционирование 26 000 мест проживания в КСР. Высокий ценовой сегмент составит 6 500 мест размещения, средний – 15 600 мест и низкий – 3 900 мест размещения.

Исходя из «целевой аудитории» более 70% новых кафе и ресторанов должны быть рассчитаны на массового туриста со средним чеком 500–700 руб.

В 2023 году средний чек в низком и среднем ценовом сегменте составил 400–700 руб., в высоком ценовом сегменте – 1500–2000 руб.

Всего в 2023 году на территории Междуреченского муниципального округа количество пунктов общественного питания составило 93 на 2 660 посадочных мест. Из них 2 005 (2 660-655) посадочных мест в кафе и ресторанах в низком и среднем ценовом сегменте, а посадочных мест в кафе и ресторанах в высоком ценовом сегменте 655 (Восход 345 мест + Озерки 200 + Атлантик 110).

К 2030 году планируется увеличить количество посадочных мест до 3 458 (2660+30%). Из них 2 608 посадочных мест в низком и среднем ценовом сегменте и 850 в высоком ценовом сегменте.

К 2035 году количество посадочных мест вырастет до 9 000 (в 2,6 раза). Из них 7 000 в низком и среднем ценовом сегменте и 2 000 в высоком.

3.1.5. Водный и автомобильный туризм

Перспективные направления для привлечения еще одной категории туристов любителей водных и автомобильных путешествий есть на территории округа, но требуют решения транспортно-логистических задач.

Формирующийся водно-транспортный маршрут из Томска, в верх по реке Томь до Кемерово и Новокузнецка, имеет все основания для продления его до Междуреченских локаций.

Строящиеся в Красноярске суда на воздушной подушке вместимостью 20-36 человек, способны обеспечить водный турмаршрут от Томска до Междуреченска по низкой воде.

Для реализации такого вида туризма потребуются строительство марин и причальных стенок в местах остановок по пути следования, что в свою очередь связано с внесение изменений в градостроительную документацию.

Данное направление развития позволит разнообразить транспортные пути прибытия до наших локаций, развитие новых видов бизнеса с увеличением инвестиций и турпотока.

Набирающий обороты автотуризм имеет все шансы для его вовлечения в туристские маршруты по локациям «ТРК-Междуреченск». Перспектива привлечения автотуристов республики Хакасия, Красноярского края, Тывы, республики Алтай и Алтайского края станет реалистичной при реализации транспортно-логистических решений объединения «ТРК-Междуреченск» и СТК «Шерегеш» с выходом на республику Хакасия и республику Алтай.

Развитие такого направления автотуризма повлечет за собой развитие придорожных сервисов, создание сети автокемпингов различного уровня, развитие новых видов бизнесов с созданием новых рабочих мест и увеличением роста турпотока.

Эти направления также будут отражены в разрабатываемой федеральной туристической межрегиональной схемы территориально-пространственного планирования макрорегиона «Большой Алтай», прорабатываемой ООО «ПроГород» (ВЭБ) по направлению развития туризма (зон развития туризма).

3.2. Ключевые проекты по развитию транспортной инфраструктуры на территории Междуреченского муниципального округа.

3.2.1. Развитие автодорожной инфраструктуры

В целях обеспечения доступности туристических локаций, реализации транспортно-логистических решений требуется и развития автотуризма:

- Строительство автодороги объединяющей туристические локации Междуреченска и СТК «Шерегеш» - Таштагол - Ортон - граница республики Хакасия с подъездом к г. Междуреченску - в рамках транспортного коридора Абакан – Бийск. Общая протяженность дороги составляет 229 км. С организацией мест под транспортно-дорожную инфраструктуру (полосы горного торможения, АЗС, СТО, автокемпинги и др.).

1 этап: Шерегеш – Ортон (56 км);

2 этап: Таштагол – Шерегеш (35 км) и Ортон – Междуреченск (100 км);

3 этап: Ортон - граница республики Хакасия (38 км).

Срок реализации – 2025-2028 годы

Такое транспортно-логистическое решение становится связкой территорий СФО и будет частью прямого международного транспортного коридора Россия – Китай через Кузбасс — через Новокузнецк и Таштагол в китайский город Урумчи.

- Проектирование и строительство развязки на существующем виадуке (ул. Комарова - ул. Горького) с организацией дороги-дублера вдоль ТРМЗ, для беспрепятственного проезда локаций «Комплекс горы Югус», «Сибирские Мегалиты» и «Студеный Плес».

Срок реализации – 2025-2027 годы

В виду улучшения транспортного ж/д пути Междуреченск – Тайшет, который входит в транспортный коридор Кузбасс – Дальневосточный транспортный узел, строится вторая ветка ж/д пути.

В результате, через переезд по ул. Весенняя, в сутки будет проходить более 55 пар составов, т. е. переезд будет закрыт каждые 13-15 минут. В виду того, что все активные туристические локации города находятся за переездом, то транспортная доступность и закольцованность маршрутов перемещения туристов будет нарушена.

В этой связи и требуется строительство развязки на существующем виадуке (ул. Комарова - ул. Горького) с организацией дороги-дублера вдоль ТРМЗ, для беспрепятственного проезда до мест отдыха.

- Строительство дороги Новокузнецк-Междуреченск с обходом г. Мыски – в рамках транспортного коридора Абакан-Бийск. Протяженность дороги составляет 28 км, ширина - 12 м.
Срок реализации – 2025-2028 годы

3.2.2. Организация общественного парковочного пространства в районе туристической локации «Комплекс горы Югус»

- усовершенствование организации парковочного места на правом берегу реки Томь на против горы Югус, с целью ограничения парковок вдоль дороги;
- усиление контроля исполнения правил парковки, создание службы эвакуаторов;
- создание единой службы управления парковочным пространством (система парковок).

3.2.3. Развитие транспортной инфраструктуры

- Строительство пешеходного моста через реку Томь к локации «Комплекс горы Югус»;
Срок реализации – 2025-2026 годы.

Территория горы Югус имеет свободные мощности обеспечивающей инфраструктуры: сети городского водоснабжения, водоотведения и электроснабжения.

- Строительство транспортно-пешеходного моста через реку Томь в районе пос. Майзас.
Срок реализации – 2026-2027 годы

Строительство транспортно-пешеходного моста через реку Томь в районе пос. Майзас является логическим дополнением развитию транспортно-логистической инфраструктуры, улучшающей доступность и связи муниципалитетов Южно-Кузбасской агломерации.

Кроме того, мост - неотъемлемая часть проекта объединения туристских территорий субъектов Сибирского Федерального округа и России (республика Тыва,

Хакасия, Алтай, Красноярский край) в единый транспортный коридор Абакан-Бийск.

- Проектирование и строительство двух пешеходных мостов (через реку Томь и реку Амзас) к «Комплексу Поднебесные зубья» для круглогодичной доступности территории.

- Проектирование и строительство грузопассажирского хаба (железнодорожной станции) в п. Теба за железнодорожным мостом на левом берегу р. Томь, с возможностью приема поезда класса «Сапсан» или «Ласточка» из аэропорта Новокузнецк.

- Реконструкции участка железной дороги Междуреченск – Лужба (со строительством второго главного пути) и реконструкции железнодорожных станций Теба и Лужба для организация движения ускоренного пригородного поезда класса «Сапсан» или «Ласточка» по маршруту Новокузнецк – Междуреченск – Бискамба.

3.2.4 Аэродром (посадочная площадка)

Реконструкция Междуреченского аэродрома, с целью приема малой авиации с территорий СФО расстояния 500-1000 км, для формирования авиатранспортной доступности, предоставляя альтернативу туристам в передвижениях посредством малой авиации.

3.2.5. Энергетическая инфраструктура.

- Строительство новой одноцепной ВЛ35 кВ, от существующей ВЛ35 кВ Шерегеш-1 - Усть-Кабырза до пос. Ортон, протяженностью 56 км и двух ПС 35/0,4.

Данное мероприятие включено в программу перспективного развития электроэнергетики Кемеровской области – Кузбасса на период 2023-2027 годов, утвержденную распоряжением Губернатора от 29.04.2022 №78-рг.

Это позволит реализовать разработанную компанией Strategy Partners (АО «СПГ») Концепцию развития субкластера «Сибирские Мегалиты» проекта «ТРК-Междуреченск» с центром в п. Ортон ([Приложение 5](#)) и обеспечить 6 удаленных поселков полноценным электричеством и высокоскоростным интернетом и связью.

Срок реализации – 2025-2026 годы

Протяженность - 56 км.

3.2.6. Коммунальная инфраструктура.

Обеспечение потребности в коммунальных ресурсах является важнейшим условием реализации инвестиционных проектов на территории Междуреченского муниципального округа.

Потребность в электроснабжении. Энергетический ресурс является самым востребованным на начальном этапе реализации любого инвестиционного проекта. На сегодняшний момент концепциями и мастер-планом развития субкластеров «ТРК-Междуреченск» заявлены следующие потребности в энергоресурсах:

В соответствии с мастер-планом Субкластер «Комплекс Поднебесные Зубья» разработанной ООО «МАП» ([Приложение 2 в электронном виде](#)) суммарная

потребность в энергоресурсах к 2035 году составит более 4 мВт (уточненные данные определяются разработанной ПСД);

В соответствии с концепцией развития субкластера «Сибирские Мегалиты» «ТРК-Междуреченск» разработанной компанией Strategy Partners (АО «СПГ») (**Приложение 5 в электронном виде**) суммарная потребность в энергоресурсах к 2035 году составит более 4,6 мВт (уточненные данные определяются разработанным мастер-планом и ПСД);

В соответствии с общей стратегией развития «ТРК-Междуреченск» разработанной компанией Strategy Partners (АО «СПГ») (**Приложение 6 в электронном виде**) суммарная потребность субкластера «Комплекс горы Югус и «Комплекс горы Черный Салан» в энергоресурсах к 2035 году составит более 53 мВт и 267 мВт соответственно (уточненные данные определяются разработанным мастер-планом и ПСД).

3.2.7. Потребность в водоподготовке и водоотведении.

В соответствии с мастер-планом Субкластер «Комплекс Поднебесные Зубья» разработанной ООО «МАП» (**Приложение 2 в электронном виде**) суммарная потребность в водоподготовке и водоотведении к 2035 году составит более 248 м³/сут.

Требуется проектирование и строительство (для уточнения данных требуется разработка ПСД).

На территории субкластера «Сибирские Мегалиты» с центром в пос. Ортон требуется строительство систем водоподготовки и водоотведения, для обеспечения потребностей жителей поселка и реализации инвестпроектов в рамках Концепции развития субкластера «Сибирские Мегалиты» разработанной компанией Strategy Partners (АО «СПГ») (**Приложение 5 в электронном виде**).

Потребность инвестпроектов концепции в водоподготовке и водоотведении более 249 м³/сут. к 2035 году (для уточнения данных требуется разработка мастер-плана и ПСД);

Проектирование и строительство системы водоснабжения и водоотведения на территории субкластера «Комплекс горы Черный Салан», позволит обеспечить потребность, в соответствии Стратегией развития «ТРК-Междуреченск» разработанной компанией Strategy Partners (АО «СПГ») (**Приложение 6 в электронном виде**) в объеме более 8,8 и 43 тыс. м³/сут.

Соответственно (для уточнения данных требуется разработка мастер-плана и ПСД).

Срок реализации – 2025-2028 годы.

Проектирование и строительство водовода от пос. Камешек до субкластера «Студеный Плес», обеспечит потребность в водообеспечении инвестиционного проекта развития в объеме более 800 м³/сут. (для уточнения данных требуется разработка мастер-плана и ПСД);

Проектирование и строительство водовода для водообеспечения от пос. Чебалсу до аэродрома Междуреченска позволит обеспечить реализацию и развитие проекта Оздоровительного городка «Дружба» как восстановление и создание коллективных средств размещения и ДОЛ в объеме более 250 м³/сут. (для уточнения данных требуется разработка ПСД).

Строительство водовода также позволит обеспечить детский оздоровительный лагерь «Чайка» (с проектом расширения), «Ратник» и Междуреченский аэродром (МЧС) надежной качественной городской водой, что повысит качество предоставления услуг, общее потребление составит более 150 м³/сут. (для уточнения данных требуется разработка ПСД).

3.2.8. Потребность в газоснабжении.

В виду полного отсутствия доступа до сети газораспределения территории Междуреченского муниципального округа, теплоснабжение города производится от угольных котельных.

Обеспечение централизованным теплоснабжением угольных котельных возможно только субкластера «Город Междуреченск». По остальным субкластерам «ТРК-Междуреченск», в соответствии с проектными решениями, теплоснабжение обеспечивается за счет электроэнергии.

Потребность в газоснабжении проекта «ТРК-Междуреченск» оценивается в разрезе норматива расхода на объем потребления тепла Гкал./Час (1 Гкал = 126,6 м. куб. газа).

В соответствии с проектными решениями «ТРК-Междуреченск» в разрезе субкластеров общая потребность в теплоснабжении составит к 2035 году 178,5 Гкал/час., что соответствует более 217 млн. куб. м/год газа к 2035 году (уточняется на этапе разработки ПСД). Без учета потребности газообеспечения города.

По субкластеру «Комплекс горы Югус» теплоснабжение требуется в объеме более 30 Гкал/час. – 36,5 млн. куб. м/год газа (уточняется на этапе разработки ПСД).

По субкластеру «Комплекс горы Черный Салан» теплоснабжение требуется в объеме более 105 Гкал/час. – 133 млн. куб. м/год газа (уточняется на этапе разработки ПСД).

По субкластеру «Сибирские Мегалиты» теплоснабжение требуется в объеме более 24 Гкал/час. – 29,2 млн. куб. м/год газа (уточняется на этапе разработки ПСД).

По субкластеру «Комплекс Поднебесные зубья» теплоснабжение требуется в объеме более 9,5 Гкал/час. Ввиду удаленности от возможной газовой магистрали и не значительного объема в газовом эквиваленте, теплоснабжение будет обеспечиваться за счет электричества.

3.2.9. Развитие коммунальной инфраструктуры

Обеспечение необходимыми ресурсами инвестиционных проектов является первоочередной задачей администрации Междуреченского муниципального округа, а также администрации Правительства Кузбасса.

В связи с реализацией проектных решений «ТРК-Междуреченск» по субкластерам «Город Междуреченск» и «Комплекс Горы Югус» потребность в потреблении воды вырастет более чем на 10 тыс. куб. м /сутки, соответственно и водоотведение вырастет на аналогичный объем.

В этой связи требуется оценка возможностей существующей городской инфраструктуры водоснабжения и водоотведения, с целью подготовки, проектирования и реализации программы реконструкции водозабора и очистных сооружений города.

На территориях субкластеров «Комплекс Поднебесные Зубья» и «Сибирские Мегалиты», в соответствии с проектными потребностями в водоснабжении и водоотведении, требуется проектирование и строительство системы малого формата со строительством сетей на объем потребления более 2 тыс. куб. м /сутки и более 5 тыс. куб. м /сутки, соответственно.

На территории субкластера «Комплекс горы Черный Салан» проектный объем водоснабжения и водоотведения составляет более 15 тыс. куб. м /сутки к 2035 году, и требуется обширное сетевое хозяйство, что требует проектирования и строительства полноценных объектов водоснабжения и водоотведения.

В соответствии с расчетом перспективного потребления газа южной агломерацией Кузбасса, СТК «Шерегеш» и «ТРК-Междуреченск», подготовленным Правительством региона совместно с АО «Газпром промгаз», основными потребителями газа будут туристские объекты. Оценочная стоимость проекта газификации «ТРК-Междуреченск» – 20 млрд. руб. при потреблении газа более 200 млн куб. м /год.

3.2.10. Благоустройство.

Принципы организации благоустройства:

- организация пешей доступности ключевых «мест притяжения» (смотровые площадки города, горного парка городской среды «Сыркашинский», тропа терренкур, общественных пространств субкластеров «Комплекс горы Югус» и «Комплекс горы Черный Салан», смотровых площадок горы Изыгаш и Куйлюм субкластера «Сибирские Мегалиты»);

ГОРНЫЙ ПАРК ГОРОДСКОЙ СРЕДЫ «СЫРКАШИНСКИЙ»

БЕНЧМАРКИ:
- ПАРК ТАГАНАЙ
- СОЛНЕЧНАЯ ДОЛИНА
- КРАСНОЯРСКИЕ СТОЛБЫ

3 входных группы, лестничные подъемы со смотровыми площадками, веломаршруты, 3 смотровых площадки на вершине, веревочный парк, прокаты, общественное пространство, комплексы мини-гостиниц, смотровые площадки

Общая протяженность трех лестничных подъемов составит 2 км



- развитие пространств для прогулок (пешеходные улицы, скверы, площади, набережные, тропы горных парков городской среды - «Сыркашинский», горных парков дикой природы - «Майзасский» и «Кумзасский», и др.);

- максимальное функциональное наполнение общественных пространств и горных парков;
- разделение потоков людей и транспорта (отдельные дороги для снегоходов-квадроциклов выделенные пешеходные тротуары);
- разработка и внедрение единых визуальных принципов (стилей), применимых для Междуреченского муниципального округа и поселков на основе разработанного бренда и культурного кода (приведение рекламных носителей, вывесок и указателей к единому стилю);
- обязательное освещение пешеходных улиц, тротуаров, набережных и др.;
- обеспечение поддержания благоустройства (регулярная уборка урн, тротуаров, дорог, озеленение, текущий ремонт, очистка мусора);
- максимально возможное использование тематики, связанной с местным коренным народом – шорцами (разработка дизайн-кодов, айдентики и т.д.);
- создание инфраструктуры с учетом схемы ее последующего содержания и обслуживания (ремонта, уборки и т.д.).

Ключевыми проектами, реализованными (реализуемыми) за счет бюджетных средств, являются:

- благоустройство субкластеров «Город Междуреченск» и «Комплекс горы Югус», тропы терренкур, горного парка городской среды «Сыркашинский»;
- благоустройство пос. Ортон и пос. Майзас (вовлечение объектов и земельных участков ликвидированных предприятий ГУ ФСИН России по Кемеровской области – Кузбассу).

Немаловажное значение имеет внедрение «зеленых технологий» – технологий, производственные процессы и цепочки поставок которых являются экологически безвредными либо менее вредными по сравнению с традиционными способами производства. В мире существует рейтинг наиболее экологически чистых курортов.

В современных условиях выбор туристом места для посещения и отдыха зачастую определяется и фактором экологии. Использование современных технологий по энергосбережению и сортировке отходов, бережное отношение к природе и использование экологически чистых продуктов повышают рейтинг любой рекреационной территории.

Схема предполагаемых границ проектирования включает:

I этап – благоустройство территорий общего пользования субкластера «Город Междуреченск» и горного парка городской среды «Сыркашинский» с созданием единого комплекса пешеходного и вело-маршрута набережная реки Уса - горный парк – субкластер «Комплекс горы Югус»;

II этап – формирование пешеходного кольца субкластера «Город Междуреченск» с самой большой в России набережной (18 км.): соединение восточной (3,9 км) и западной (2,4 км) частей набережной, создав бесшовный переход под мостом через реку Уса, продление благоустройства западной набережной от АЗС до моста через Томь у пос. Чебалсу (2,9 км) с организацией прохода под мостом, далее до района Притомский (2,9 км.), с организацией прохода под ж/д мостом, и до загородного отеля «Восход» (6 км.) с организацией прохода под мостом АО «Мечел»;

III этап – благоустройство набережной от моста пос. Чебалсу (левый берег реки Томь) вдоль реки Томь до соединения с ул. Новоулусинская, пос. Улус (3,4 км).

3.2.11. Обеспечение безопасности.

В условиях жесткой конкуренции и борьбы за потребителя туристского продукта требуется решение такой задачи, как создание комплексной системы безопасности. Она предполагает внедрение современных систем видеонаблюдения, мониторинга территорий и маршрутов с применением беспилотных авиа систем, профессионализм инструкторов-проводников, инструктаж специалистов, в функции которых входят вопросы обеспечения безопасности, а также организация взаимодействия с аварийно-спасательными службами, обеспечение их современным поисковым оборудованием, снаряжением.

Система безопасности «ТРК-Междуреченск» включает проектирование и разработку цифровой экосистемы «ТРК-Междуреченск».

Создание единой цифровой экосистемы туризма «ТРК-Междуреченск», объединяющей все его субкластеры и всех участников рынка на единой онлайн-платформе для реализации лучшего цифрового клиентского сервиса на основании опыта, статистики и анализа.

Создание сети контрольных точек возникновения потенциально опасных зон и мест опасности на территории «ТРК-Междуреченск» и его субкластерах, с учетом появления новых видов туристских услуг, сезонности и анализа климатических условий, изменяющихся во времени, вкупе с внедрением цифровизации и инновационных технологий с возможностью моделирования и предопределения опасных ситуаций, будут способствовать повышению защищенности туристов и сокращению сроков реагирования на возникающие вызовы. Тем самым создадут дополнительный, новый имиджевый аспект современного вида безопасного туризма в «ТРК-Междуреченск».

Под безопасностью туризма понимаются безопасность туристов, сохранность их имущества, а также при совершении путешествий не нанесен ущерб местному населению, материальным и духовным ценностям общества, окружающей среде, безопасности территории. Понятие безопасность – это состояние защищенности жизненно важных интересов личности туристов от внутренних и внешних угроз. Под жизненно важными интересами понимается совокупность потребностей туристов на территории округа, удовлетворение которых надежно обеспечивает существование серьезной системы безопасности как со стороны экономических субъектов туротрасли, так и со стороны государства.

К основным объектам безопасности в туризме относятся личность – ее права и свободы. Понятие безопасности и защиты туристов охватывает весь маршрут путешественника от въезда на территорию кластера, перемещение по всем посещаемым локациям и аттракциям кластера, и до выезда с территории кластера. Это понятие подразумевает действия, услуги и информацию со стороны администрации округа, принимающих объектов туристской деятельности, туристского сервиса и самих туристов.

Обеспечение комплексной безопасности туристов и объектов туристской деятельности включает действия всех участников туристской отрасли: турагентов и туроператоров, туристских фирм, предприятий общественного питания,

коллективных средств размещения, транспортных компаний, государственных служб, ответственных за жизнь и здоровье граждан, и самих туристов.

Туристская деятельность напрямую связана со сферой, непосредственно затрагивающей человека, его здоровье, безопасность, социально-экономические права и личное достоинство. Туристское путешествие, как бы оно ни было грамотно подготовлено, практически всегда содержит элементы потенциальных рисков.

Отдельной задачей при реализации Стратегии развития туризма на территории Междуреченского муниципального округа и его локаций, стоит задача обеспечения безопасности туристов и минимизация возникновения возможных рисков.

Основные меры по обеспечению безопасности туристской деятельности направлены на:

- предоставление государственными службами информации о рисках, связанных с туристской деятельностью, туристам и поставщикам туристских услуг, а также предоставление поставщиками туристских услуг информации туристам об основных рисках и мерах по их предотвращению;

- развитие систем экстренной связи и оповещения туристов, информационных систем безопасности на туристских объектах;

- проведение мониторинга состояния безопасности в туризме, включая вопросы профилактики несчастных случаев;

- реализацию общих требований безопасности к туристским маршрутам, в особенности к маршрутам, реализуемым в рамках детского туризма;

- обеспечение безопасности жизни и здоровья туристов при пользовании объектами транспортной и туристской инфраструктуры;

- модернизацию транспортной и туристской инфраструктуры, транспортных средств и оборудования с учетом требований безопасности;

- усиленный контроль за соблюдением правил эксплуатации и техническим состоянием объектов транспортной и туристской инфраструктуры, транспортных средств и оборудования, используемого в туристской деятельности;

- обеспечение безопасности жизни и здоровья автотуристов и других групп туристов, использующих автомобильный и мототранспорт, за счет улучшения качества автомобильных дорог и придорожной инфраструктуры;

- увеличение при необходимости численности сотрудников правоохранительных органов и соответствующих объектов инфраструктуры на туристских территориях;

- осуществление специальных мер по обеспечению безопасности при развитии туризма в горной и труднопроходимой местности, на водных, промышленных и других объектах, в том числе развитие системы страхования жизни и здоровья туристов на маршрутах повышенной опасности, развитие системы подготовки, введение обязательной аттестации инструкторов и проводников, развитие системы обязательного оповещения Главным управлением МЧС России по Кемеровской области-Кузбассу туристов о чрезвычайных ситуациях и стихийных бедствиях, контроль за оказанием услуг только на зарегистрированном транспорте при сопровождении инструктором, прошедшим аттестацию;

- развитие взаимодействия между Главным управлением МЧС России по Кемеровской области-Кузбассу, Главным управлением МВД России по Кемеровской области-Кузбассу, УФСБ России по Кемеровской области-Кузбассу, Территориальным управлением Росгвардии по Кемеровской области-Кузбассу,

органами исполнительной власти Междуреченского муниципального округа, туристско-информационными центрами, поставщиками туристских услуг по вопросам обеспечения безопасности туристов;

- строительство пешеходных мостов через реку Томь обеспечат доступность локаций и обеспечит безопасный и надежный доступ туристов с ограниченными возможностями и туристов с детьми, тем самым изменится портрет привлекаемого туриста, а также повысит их безопасность;

- организация новых, реконструкция и обустройство действующих посадочных железнодорожных платформ, позволит повысить безопасность туристов, использующих этот вид транспорта и будет способствовать появлению новых, имеющих ограничения по перемещению туристов;

В рамках задачи обеспечения экологической безопасности и сохранения окружающей среды, как базиса туризма, необходимо осуществить следующие мероприятия:

- формирование системы мониторинга и учета экологической нагрузки и экологической емкости при планировании и развитии туризма на туристских территориях Междуреченского муниципального округа;

- разработка и внедрение системы оценки экологической нагрузки, экологической емкости и предельной нагрузки на туристских территориях;

- проведение оценки экологической емкости и предельной экологической нагрузки, как одного из параметров, при предоставлении государственной поддержки реализации отдельных проектов в сфере туризма, а также реализации планов развития туристских территорий Междуреченского муниципального округа, проектов и программ по развитию туризма;

- проработка мер по снижению негативного воздействия на окружающую среду функционирования транспорта на туристских территориях;

- приоритетное включение проектов по развитию коммунальной инфраструктуры туристских территорий в мероприятия национального проекта «Экология», в особенности для территорий развития пляжного отдыха;

- разработка индивидуальных мер по снижению нагрузки на окружающую среду, формируемой за счет туристской деятельности, для отдельных туристских территорий Междуреченского муниципального округа с наиболее критической экологической ситуацией;

- обеспечение финансирования мероприятий по предотвращению деградации окружающей среды на туристских территориях Междуреченского муниципального округа, в том числе мероприятий по сбору и утилизации твердых бытовых отходов, восстановлению природных систем и их отдельных элементов, информированию туристов о правилах поведения и т.д.

~~Создание сети контрольных точек возникновения потенциально опасных зон и мест опасности на территории «ТРК Междуреченск», и его субкластерах, с учетом появления новых видов туристских услуг, сезонности и анализа климатических условий изменяющихся во времени, вкупе с внедрением цифровизации и инновационных технологий с возможностью моделирования и предопределения опасных ситуаций, будут способствовать повышению защищенности туристов и сокращению сроков реагирования на возникающие вызовы. Тем самым создадут дополнительный, новый имиджевый аспект современного вида безопасного туризма на территории «ТРК Междуреченск».~~

Это большая перспектива для развития индустрии туризма и гостеприимства на территории Междуреченского муниципального округа и создания новых видов бизнеса и привлекательности «ТРК-Междуреченск», как пилотного проекта Кузбасса.

3.3. Развитие событийного туризма

Одним из самых перспективных и динамично развивающихся направлений в туризме является событийный туризм, доля которого в секторе туристических услуг ежегодно увеличивается. Современных туристов все больше интересуют не только традиционные достопримечательности, но и яркие мероприятия, способные удовлетворить потребности как молодого поколения, так и граждан категории «семьи с детьми».

Событийный туризм является уникальным видом туризма. В последние годы крупные спортивные, культурные, деловые события превратились в важный элемент государственной политики и экономического роста.

На территории «ТРК-Междуреченск» Междуреченского муниципального округа проходят крупные событийные мероприятия, которые размещены в календаре событий Кузбасса:

- городской этно-фестиваль «Легенды Томусы» (июль);
- костюмированный фестиваль «Парад бабочек» (июнь);
- межрегиональный фестиваль «FestМеждуРек» с элементами сплава (август);
- массовый спуск на горных лыжах «Блистающий Югус» (декабрь);
- фестиваль скайранинга «Тигертыш» (июнь);
- открытие и закрытие горнолыжного сезона на горе «Югус» (ноябрь – апрель);
- круглогодичные трейловые забеги по горным массивам окружающим город местам (Шахтовый трейл, Гезенг, Кастегай, Югус трейл и др.);
- «Лето в таёжной цивилизации»- самый масштабный КВЕСТ на города Междуреченск-Кемерово-Новокузнецк (каникулярный период учащихся);
- фестиваль парапланеристов «Наше небо» (весна – осень);

И много малых событийных мероприятий, и все вместе могут развиваться до масштаба области, СФО и России.

Таким образом, календарный план событийных мероприятий рассчитан на весь год, включая все сезонные периоды. Это безусловно оказывает положительный эффект на снижение влияния фактора сезонности.

3.4. Организационные преобразования

3.4.1. Модель городской экосистемы туризма.

Модель экосистемы туризма города Междуреченска - это объединение участников, которые непосредственно или косвенно связаны со сферой туризма.

Центром в данной модели является туристический кластер, включающий в себя организации, предоставляющие туристические услуги (туристические агентства, средства размещения, питания, центры досуга, музеи), сопутствующие услуги, как для туриста, так и непосредственно для туристических организаций

(финансовые, медицинские, торговля, транспорт, юридические и страховые компании, рекламные агентства, издательства, образовательные организации), органы власти и городские сообщества, инвесторы.

Все участники экосистемы имеют точки соприкосновения и работают на добровольных, взаимовыгодных условиях, за счет синергетического эффекта повышают свою конкурентоспособность.

3.4.2. Туристический кластер

Туристический кластер является одним из эффективных инструментов развития территории.

Объединяя разрозненные туристические локации в «ТРК-Междуреченск» появиться возможность концентрации туристического предложения, формирования круглогодичного полноценного сценария отдыха, что является привлекательным и для туристов, и для инвесторов.

Создание «ТРК-Междуреченск» - это стратегия устойчивого развития, направленная на раскрытие туристического потенциала через объединение возможностей туристических локаций на одной территории, стратегия, позволяющая задействовать все ресурсы и получить максимальный эффект.

Для создания туристического кластера на законодательном уровне региона, необходимо утвердить понятие туристско-рекреационного кластера, методику определения и утверждения его территории, понятие оператора кластера в форме управляющей компании, резидента кластера, их права и обязанности, определение преференций для резидентов и др., внося в Закон Кемеровской области № 5-ОЗ от 06 февраля 2009 года «О туристской деятельности» соответствующие изменения (законодательные изменения готовы и представлены на рассмотрение в Общественный Совет по туризму при Министерстве туризма Кузбасса).

3.4.3. Управляющая компания (оператор кластера)

На сегодняшний момент неспецифическими задачами по развитию туризма занимаются 8 структур муниципалитета. На территории Междуреченского муниципального округа создано Муниципальное бюджетное учреждение «Агентство по развитию туризма, инвестиций и предпринимательства» (МБУ «АРТИП»). Основным видом деятельности учреждения является предоставление информационной и консультационной поддержки субъектам малого и среднего предпринимательства, а так же информационно-туристические услуги в интересах общества.

АНАЛИЗ И РЕШЕНИЕ ЗАДАЧ РАЗВИТИЯ ТРК МЕЖДУРЕЧЕНСК

Сегодня 8 структур муниципалитета занимаются неспецифическими задачами по развитию туризма

	В чем ситуация?	Потенциал?	Какие задачи решить для достижения амбиции?	Структуры, которые сейчас вовлечены в решение неспецифических задач	Проблема или узкое место	Новая структура развития территорий
ТУРПОТОК	Устойчивый поток туристов. 123 тыс. уникальных туристов в год (более 350 тысяч ночевок)	Увеличение до 1906 тыс. уникальных туристов в год (8-12 млн. ночевок)	Реализация проекта «ТРК-Междуреченск»	АМГО, АРТИП, УАИ, КУМИ, УКС, бизнес	Неспецифические задачи для муниципальных структур	Корпорация развития «ТРК-Междуреченск» с полным функционалом решения задач экосистемы
ПОРТФЕЛЬ	6-10 турпродуктов (маршруты, событийные мероприятия и пр.)	Более 100 продуктов и мероприятий событийного и МИСЕ направлений	Организация работы специализированной структуры	Управление культуры, управление образования, АРТИП, туроператоры и др.	Отсутствие единого центра разработки турпродуктов	Корпорация развития «ТРК-Междуреченск» с полным функционалом решения задач экосистемы
ИНВЕСТПОТЕНЦИАЛ	Ограничения привлечения инвесторов	Система проектов объемом на более 100 млрд. рублей	Разработка матер-планов по субкластерам проекта ТРК-Междуреченск»	АКО, АМГО, АРТИП,	Остаточный принцип работы по развитию туризма в МГО	Корпорация развития «ТРК-Междуреченск» с полным функционалом решения задач экосистемы
ИНФРАСТРУКТУРНЫЕ ВОЗМОЖНОСТИ	Не все субкластеры «ТРК-Междуреченск» обеспечены инфраструктурой	Транспортно-логистические решения, Электрификация и обеспечение доступа инфраструктура для субкластеров	Формирование и постановка задач под потребности проекта «ТРК-Междуреченск»	АМГО, УКС, УБТС	В центре внимания только городские задачи	Корпорация развития «ТРК-Междуреченск» с полным функционалом решения задач экосистемы
ГОРОДСКАЯ СРЕДА	Постоянные, но медленные улучшения в городской среде.	Каждый субкластер имеет площадки для общественных пространств городской среды	Вовлечь в проработку новые площадки территории МГО	АМГО, АРТИП, УАИ, КУМИ, УКС, УБТС	Отсутствие единого видения развития территории Междуреченского городского округа	Корпорация развития «ТРК-Междуреченск» с полным функционалом решения задач экосистемы
БРЕНД	Действующий бренд территории с широким вовлечением участников как внутри территории, так и за ее пределами	Расширение команды бренда и резидентов ТРК, привлечение заинтересованных организаций и институтов развития	Создание единого медиа центра для единого продвижения проекта и развития региона	АМГО, АРТИП, бизнес	Продвижение и развитие бренда по остаточному принципу	Корпорация развития «ТРК-Междуреченск» с полным функционалом решения задач экосистемы
ОБРАЗ БУДУЩЕГО	Устойчивое, но медленное развитие проекта ТРК-Междуреченск»	Реализация федеральной концепции Таежной цивилизации с центром в Междуреченске	Единый центр управления туристским развитием региона	АМГО, АРТИП	Слабая система маркетинга проекта «ТРК-Междуреченск»	Корпорация развития «ТРК-Междуреченск» с полным функционалом решения задач экосистемы

Важным фактором активного развития сферы туризма в Междуреченском городском округе является создание модели системы управления туристско-рекреационным кластером.

Эффективность функционирования кластера зависит от эффективности методов управления. Методы управления, в виду отсутствия единого метода, можно классифицировать, по задачам управления, по функциям управления.

Организационно-функциональная структура управления «ТРК-Междуреченск» является наиболее оптимальной, разделяющей задачи, функции и зоны ответственности.

На этапе создания «ТРК-Междуреченск» по инициативе государственных органов, для решения необходимых задач возможно создание межведомственной рабочей группы, далее, при сформированном кластере создается АНО (АО) «Дирекция «ТРК-Междуреченск», которое подчиняется государственной структуре, ответственной за инвестиционную привлекательность территории и развитие сферы туризма, в полном взаимодействии со структурами Междуреченского муниципального округа.

Исполнительным органом будет являться управляющая организация, созданная в форме автономной некоммерческой организации (или АО), которая будет являться ядром кластера.

Контрольным органом «ТРК-Междуреченск» будет Наблюдательный Совет возглавляемый Губернатором Кузбасса и состоящих из профильных заместителей Губернатора и министерств Кузбасса.

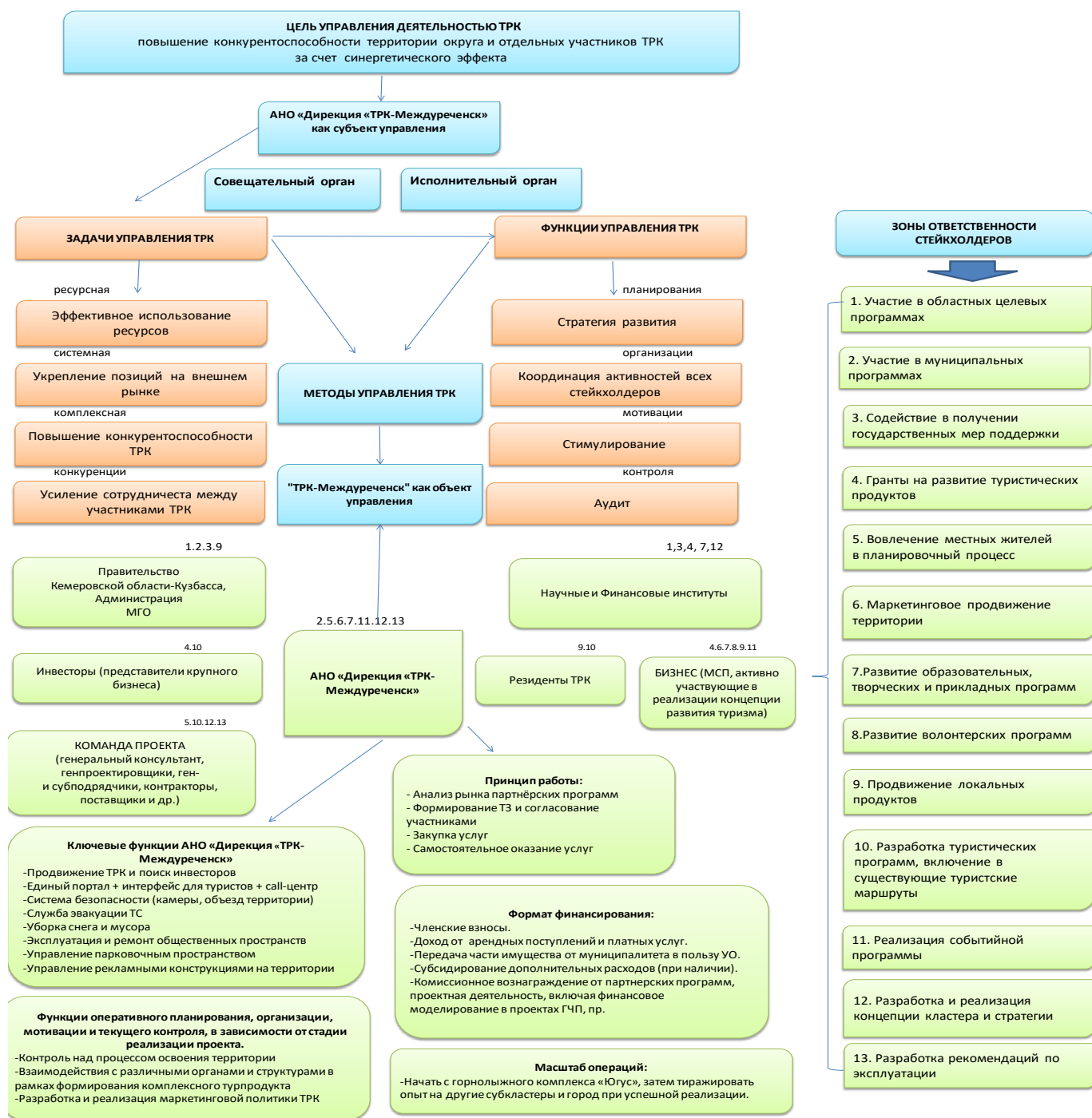
Исполнительный орган – исполнительный директор, который является полноправным членом наблюдательного совета. Исполнительному директору подчиняется функциональный офис и все его подразделения.

Масштаб кластера определяет состав операционного офиса, наличие специализированных подразделений, количество штатных единиц и должностей.

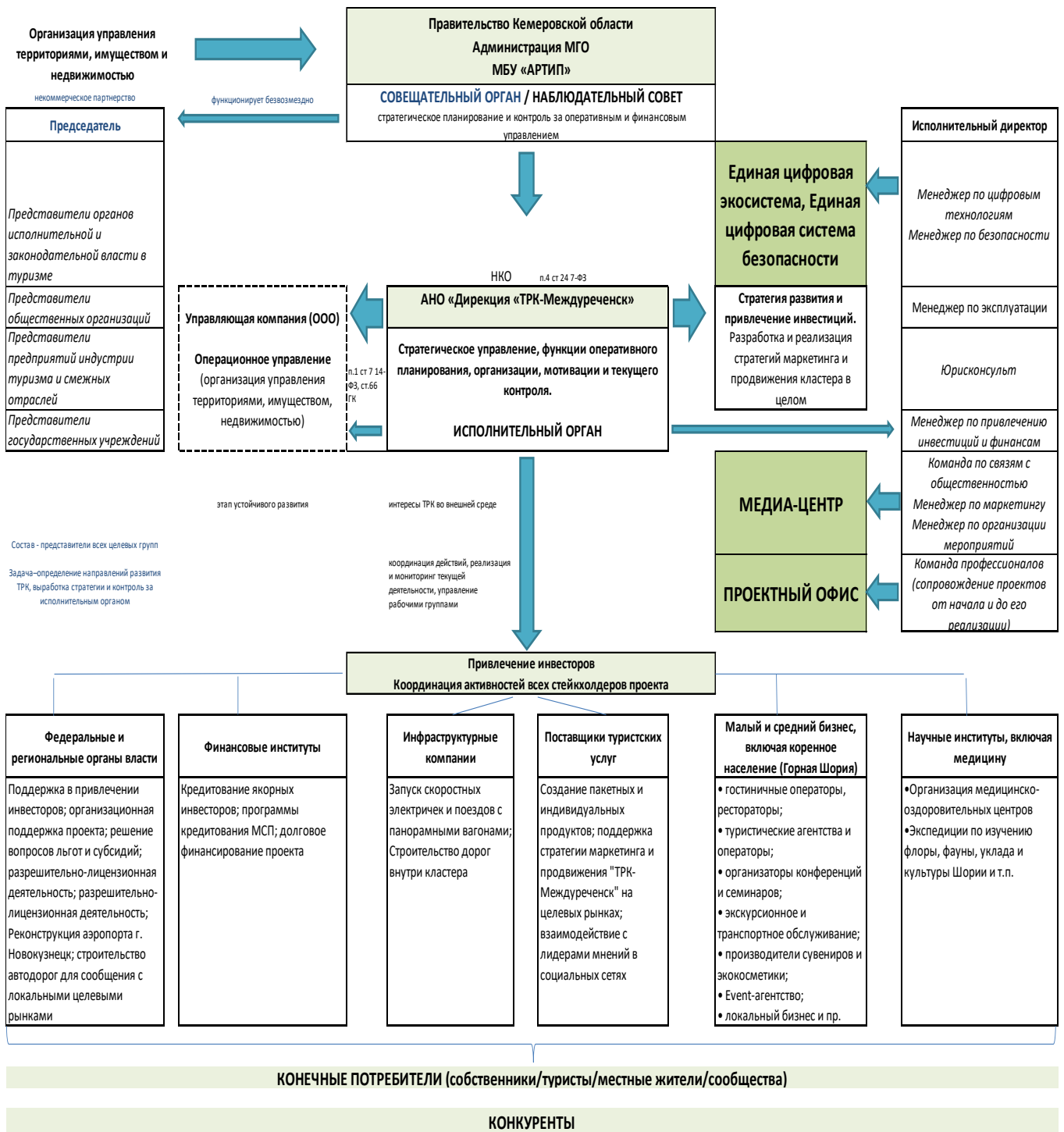
Успешно сформированный кластер — это взвешенный проект. «ТРК-Междуреченск» будет одним из основополагающих в решении задач Стратегии социально-экономического развития Кемеровской области-Кузбасса до 2035г.

На этапе прогрессивного развития, когда в кластере определен пул постоянных резидентов и форма их взаимодействия, управление кластером в форме Акционерного общества. АО «Корпорация развития «ТРК-Междуреченск», что дает надежность и уверенность резидентов и дает более широкие возможности привлечения инвестиций разных финансовых институтов.

Модель системы управления «ТРК-Междуреченск»



Организационно-функциональная структура управления «ТРК-Междуреченск»



3.5. Развитие бренда «Таяжная Цивилизация» «ТРК-Междуреченск» (культурный код)

Для каждого из целевых рынков Междуреченского муниципального округа должна быть разработана стратегия продвижения.

Создание бренда «Междуреченск - город таяжной цивилизации», позволяет городу стать легко узнаваемым далеко за пределами Кузбасса. Логотип города «Междуреченск - город таяжной цивилизации» представляет собой произведение дизайна и является объектом интеллектуальной собственности. Использование бренда города и его наполнение, для обозначения изготавливаемых и реализуемых товаров или услуг предоставляется пользователю на безвозмездной основе.

Целевым рынком в Российской Федерации для Междуреченского муниципального округа являются потенциальные туристы из Сибирского федерального округа, Центрального федерального округа, Северо-Западного федерального округа, Уральского федерального округа. Целевым рынком из иностранных государств являются Китай и страны СНГ.

B2B-маркетинг сегодня не является основным направлением маркетинговой стратегии: более 80% российских туристов приезжают в Междуреченский муниципальный округ самостоятельно, не обращаясь к услугам операторов и это направление является перспективным в целях вовлечения туристского сообщества в продвижение территории.

При этом развитие делового туризма («MICE-туризм») одно из перспективных направлений стратегии B2B-маркетинг должно стать приоритетным для продвижения «ТРК-Междуреченск» наравне с выставочно-ярмарочной деятельностью округа.

Одним из продуктивным способом продвижения Междуреченского муниципального округа являются рекламные туры для представителей туроператоров, журналистов, корпоративных клиентов и блогеров. А также посещение международных выставок и ярмарок.

Развитие выставочно-ярмарочной деятельности территории является основным блоком маркетинговой политики развития туризма Междуреченского муниципального округа.

С октября 2022 года Междуреченский муниципальный округ представлен на круглогодичном экспозиционном стенде на территории Международного выставочного комплекса ООО «Новосибирск Экспоцентр» в г. Новосибирск. Туристическая выставка – это уникальная возможность заявить о себе, найти новых партнеров, продвинуть себя, свой турпродукт и увеличить турпоток. Кроме того, такие выставки помогают изучить туристический рынок: узнать спрос и увидеть актуальные предложения и новые тренды.

Еще одним продуктивным способом продвижения территории и турпродукта являются встречи с региональными и российскими туроператорами, журналистами и редакторами, блогерами в формате бренд-туров и инфо-туров.

B2C-маркетинг предполагает создание инфоповодов, а также запуск прямой рекламы через наиболее популярные носители. Для зарубежных рынков на первой стадии не является приоритетным направлением продвижения маркетинговой стратегии, так как более 75% иностранных туристов приезжают в Россию организовано, через туроператоров (в особенности из Китая).

B2G-маркетинг заключается в контактах с государственными компаниями и исполнительными органами власти через привлечение групповых заказов, организацию деловых и культурных мероприятий. В отношении зарубежных коммуникаций возможно установление деловых отношений с Министерством культуры и туризма КНР и других целевых рынков.

3.6. Иные направления развития «ТРК-Междуреченск»

3.6.1. Цифровые технологии.

Внедрение цифровых технологий формирует основные тенденции развития туристской сферы, все больше оказывая влияние практически на все составные части туристского продукта через снижение транзакционных издержек и повышение информированности и безопасности участников цифровых сервисов и платформ.

Цифровизация в туризме формирует предпосылки для повышения прибыльности сферы, постепенного перехода традиционных участников рынка в онлайн-сферу с соответствующим переключением финансовых потоков. Вектор развития туристских информационных систем и платформ показывают их возрастающую значимость для рынка туристских услуг.

Важным направлением развития цифровых технологий в сфере туризма являются:

- переход субъектов малого и среднего предпринимательства на цифровую платформу (далее ЦП МСП);
- использование возможности размещения участниками туристского рынка отчетности в электронной форме на ЦП МСП, для оказания содействия со стороны муниципалитета в адресной помощи оперативного применения господдержки МСП (льготное кредитование, грантовая поддержка и др.) в рамках национальных проектов;
- применение цифровых решений для совершенствования взаимодействия с предпринимательским и экспертным сообществом при разработке и реализации проектов в сфере туризма.

В этой связи главной стратегической задачей развития Междуреченского муниципального округа и Кузбасса в целом, является развитие внутреннего, въездного туризма, с созданием единой цифровой экосистемы туризма «ТРК-Междуреченск», объединяющей все его субкластеры и всех участников рынка на единой онлайн-платформе для реализации лучшего цифрового клиентского опыта, статистики и анализа, интегрированной с внешними источниками данных и социальными платформами.

Цифровая экосистема должна быть интегрированной с внешними источниками данных и социальными платформами. Единая цифровая экосистема позволит преумножить узнаваемость бренда Междуреченского муниципального округа, продвигать его как на внутреннем, так и на внешнем туристском рынке, повысит свободы потребительского выбора через расширение гибкости создания современных, безопасных турпродуктов и скорости их предоставления.

В цифровой экосистеме должны быть разработаны и реализованы различные блоки, сервисы и мобильные приложения, в которых будут использованы функции, направленные на развитие системы продвижения туристского продукта.

В эпоху цифровизации экономики, стратегические преобразования в экономике туризма и индустрии гостеприимства Междуреченского муниципального округа, коснутся следующих ее направлений:

- преобразование модели бизнеса в цифровые модели разработки, продвижения и реализации турпродукта;
- кадровое обеспечение отрасли и пересмотр структуры управления в соответствии с высокими рыночными требованиями к внедрению новых информационных технологий;
- реализации и внедрения новых высокотехнологичных продуктов и сервисов, удовлетворяющих современные потребности и ожидания туриста, направленных на обеспечение высокой безопасности, как отличительной особенности туризма округа.

Стратегические преобразования затронут не только сферу туризма и индустрию гостеприимства, но и самого туриста при планировании и организации путешествия, изменяя его поведение и ценности в процессе определения ожиданий от путешествия.

В табл. 1 отражены актуальные цифровые технологии, используемые в сфере туризма и индустрии гостеприимства.

Таблица 1- Цифровые технологии в сфере туризма и индустрии гостеприимства

п/п	Наименование технологии	Содержание технологии и примеры реализации в отрасли
1	Большие данные (Big data)	Возможности учета больших данных позволяют делать прогнозные модели в туризме, предполагают увеличение конверсии, формирование персонализированных предложений, контент-маркетинг.
2	Интернет вещей (ИТ)	Комплекс подключенных друг к другу интеллектуальных устройств активно применяется, в том числе в туризме и индустрии гостеприимства. Примеры: умный дом, умный чемодан с датчиком геолокации и функцией саморегистрации багажа и т. д.
3	Искусственный интернет и машинное оборудование	Искусственный интеллект позволяет смоделировать предполагаемые потребности путешественника на основе анализа его предыдущего опыта отдыха и запросов, информация о котором размещена в информационном пространстве. Таким образом, достигается персонализация обслуживания и так называемый «custom-tailored tourism» или туризм, «сделанный на заказ». Пример: Amadeus Alita — устройство, помогающее создать уникальное персонализированное предложение посредством голосового общения с клиентом.
4	Виртуальная и дополненная реальность (VR, AR)	Появление новых аттракционов, предполагающих наполнение турпродукта возможностями речевого контента, дополнительными функциями визуализации изображения. Объем мирового рынка AR в 2023 г. может составить 7,9 млрд долл.
5	Компьютерное зрение	Предполагает решение следующих задач: 1) идентификация лица (используется, например, при регистрации, предоставлении бесконтактного ключа в отелях); 2) оценка потоков посетителей на закрытых мероприятиях, оценка эмоций покупателя/посетителя при получении услуги и пр.
6	Блокчейн	Технология распределенного реестра, смарт-контрактов, предполагающих отслеживание самой системой выполнения обязательств контрагентами. Преимущества использования: гарантии выполнения обязательств сторонами, возможности прямого взаимодействия поставщиков и потребителей туруслуг, возможность выхода на рынок мелких локальных игроков. Успешный пример реализации технологии — продажа билетов на крупные международные мероприятия (например, ЧМ по футболу 2018 г.), сбор и контроль информации за перемещением багажа в аэропортах, идентификация пассажиров с помощью отпечатков пальцев, программы LockChain, Winding Tree и др.
7	Навигационно-информационные технологии (LBS)	Сервисы, основанные на месторасположении туриста, геолокационные системы контролирующие тайминг на маршруте передвижения туриста в тайге, в целях его безопасности и др.

8	ERP/CRM/ PMS и др. системы автоматизации бизнес-процессов	Повышение эффективности работы предприятия сферы и туризма через управление продажами, организацию документооборота, аналитику и генерацию отчетностей. Сбор и анализ статистических данных, и сведение в единую статистическую базу обезличенно. Примеры: TourControl, ERP.Travel, U-ON. Travel и др.
9	Платформы	Характеризуются наличием « сетевого эффекта », предполагающего снижение транзакционных издержек взаимодействия при увеличении количества участников платформы, увеличением скорости обмена информацией, повышением производительности труда. Пример: Ruspas, LockChain, Winding Tree, Local Alike и др. Платформизация туруслуг экономически целесообразна, как для поставщика, так и потребителя, способствует более тесному взаимодействию представителей индустрии туризма в определенном правовом поле и предполагает установление прямых договорных отношений между поставщиками и потребителями туруслуг, а также высвобождение резервов повышения эффективности бизнеса. Внедрение единой мультимодальной карты туриста, которая позволит бронировать, заказывать услуги и товары, оплачивать с получением кэшбэка и пр., в едином туристском пространстве округа, юга Кузбасса и Кузбасса в целом.
10	Речевые технологии	Голосовая идентификация, чат-боты и др

Среди важнейших цифровых решений, необходимых к реализации, можно выделить:

- создание туристского маркетплейса и централизацию усилий по продвижению туристского продукта;
- внедрение и развитие мультязычных сервисов помощи туристам, включая информационные сервисы, сервисы навигации и самообслуживания, с целью повышения доступности, качества и привлекательности туристских услуг, роста эффективности использования туристских ресурсов;
- разработку и реализацию электронной туристской карты гостя и аналогичного мобильного приложения в Междуреченском городском округе (аналог международных карт и приложений для мобильных устройств, позволяющих туристу перемещаться общественными видами транспорта, узнавать о культурных мероприятиях и событиях, пользоваться скидками при посещении объектов туристского показа, а также предоставляющих другие льготы);
- предоставление прозрачной электронной системы оценки качества предлагаемых туристских услуг, создание рейтинга оказания туристских услуг по субкластерам;
- обеспечение возможности ознакомления с культурными и природными достопримечательностями, экспозициями музеев, туристскими маршрутами в онлайн-режиме с использованием технологий визуализации, виртуальных экскурсий, технологий дополненной реальности и др.;
- создание и развитие сервисов дополненной реальности для навигации по субкластерам и объектам показа (музеям, выставочным центрам, художественным галереям и др.) для повышения привлекательности туристских объектов и эффективности использования туристских ресурсов;
- развитие системы открытых данных в сфере туризма для повышения прозрачности работы организаций и системы управления отраслью, создания условий для развития новых видов туристских услуг;
- внедрение и развитие технологий больших данных и искусственного интеллекта для сбора и анализа этих данных, а также развитие системы продвижения туристских услуг, формирование наиболее актуальных для туриста предложений с учетом его пожеланий, погодных условий, дорожной ситуации и др.;

- развитие индивидуальных, персонализированных сервисов онлайн-построения туристского маршрута с возможностью покупки билетов и бронирования гостиниц;
- создание электронной площадки для вовлечения самозанятых лиц в туристскую деятельность (ремесленники, гиды, инструкторы, экскурсоводы и др.);
- разработка мультимедийных приложений для объектов показа, сервисов аудио и видео гидов с возможностью интеграции с GPS-навигацией, использованием QR-кодов для формирования запросов.

Все эти перспективные направления цифровизации туристской отрасли «ТРК-Междуреченск» должны быть основаны на внедрении единой карты гостя, обобщающие в себе все от персонализации предпочтений до индивидуальных мер безопасности.

3.6.2. Развитие системы сбора, обработки и анализа статистических данных.

Система сбора и анализа статистических данных призвана обеспечить органы муниципальной власти, заинтересованные организации и бизнесы, осуществляющие деятельность в сфере туризма, качественными данными, точность и актуальность которых оказывают решающее значение как при выработке стратегических документов развития туризма, так и при принятии оперативных управленческих решений.

Основными направлениями совершенствования системы сбора и анализа данных о развитии туризма на территории Междуреченского муниципального округа являются:

- формирование статистического подхода к анализу туристской индустрии на территории Междуреченского муниципального округа;
- формирование современной единой статистической базы;
- разработка мероприятий, направленных на сбор и обработку статистических данных по туристской сфере, включая подходы к использованию современных каналов получения и анализа данных (кредитных организаций, операторов мобильной связи, сайтов бронирования, поисковых систем, информации из социальных сетей и других интернет-ресурсов, а также единой мульти-модальной карты туриста);
- проработка организационных мероприятий совместно с бизнесом по направлению отчетности и предоставления статистических данных в соответствии с методологией международных организаций в муниципальный орган исполнительной власти;
- проработка организационных, финансовых, юридических и технологических вопросов встраивания альтернативных данных (больших данных) в статистику туризма;
- создание единого реестра объектов показа и туристской инфраструктуры Междуреченского муниципального округа на основе их аудита, а также созданных новых аттракций и локаций.

3.6.3. Внедрение и развитие беспилотных авиа систем

В целях решения задач сбора данных, ее систематизации и использования в туристской цифровой экосистеме на территории «ТРК-Междуреченск», требуется организация и внедрение программы беспилотных авиа систем (БАС).

Направления использования развитой системы БАС с применением беспилотных летательных аппаратов (БЛА) направлены, в первую очередь, на повышение условий проживания на удаленных территориях и организацию безопасности туристов, предотвращению чрезвычайных ситуаций и оперативности принятия решений и действий при их возникновении, что достигается посредством:

- создания единого цифрового поля с целью контроля состояния зимних пеших переправ через реки Томь и Уса (зимники), мониторинга пожароопасности, состояния снегоходных трасс и безопасности при их эксплуатации, лавиноопасности на горных участках, соприкасающихся с транспортно-логистической системой и туристскими локациями, движения снегоходов и квадроциклов, мониторинг подвижных механизмов обслуживающих туристов (подъемники, траволаторы и др.), а также организация системы аэропортов и базовых станций для БЛА на башнях связи и по территории;

- создания единой карты присутствия туристских маршрутов, аттракций и туристской инфраструктуры, в целях формирования единой 3D модели территории (орто-фотоплан);

- организованности и контроля полетов над территорией города, чрез-разрешения на полеты (процедура), определение зоны минимального риска для полетов, разделение зоны полетов на воздушные коридоры для различных структур использующих БЛА, страхование полетов и рисков при эксплуатации БЛА, организации системы контроля воздушного пространства (трансфондер) с учетом сопредельных территорий;

- создания коммерческого сервиса экстренной помощи, вывоза мусора, доставки и пр.;

- создания системы цифрового природнадзора и экологического контроля.

При этом требуется создание экспериментального правового режима для БЛА на территории, округа, создание системы кадрового обеспечения, с привлечением ведущих центров обучения, ВУЗов и СУЗов и с вовлечением инклюзивных услуг, и обмен кадрами с другими территориями и регионами, а также создание школы операторов БПЛА (по примеру Москвы).

Все указанные задачи внедрению работы по созданию БАС могут быть реализованы в рамках национального проекта «Беспилотные авиационные системы».

4. Ключевые этапы развития «ТРК-Междуреченск» Междуреченского муниципального округа

Реализацию Стратегии развития можно условно разделить на пять этапов.

Этап I. Разработка мастер-плана «ТРК-Междуреченск» и пяти субкластеров на основе ранее разработанных и утвержденных концепций и мастер-плана, разработка Проектно-сметной документации (ПСД) и Проект планировки территории (ППТ) с

учетом комплексного развития туризма на территории «ТРК-Междуреченск» - 01.06.2025 г.

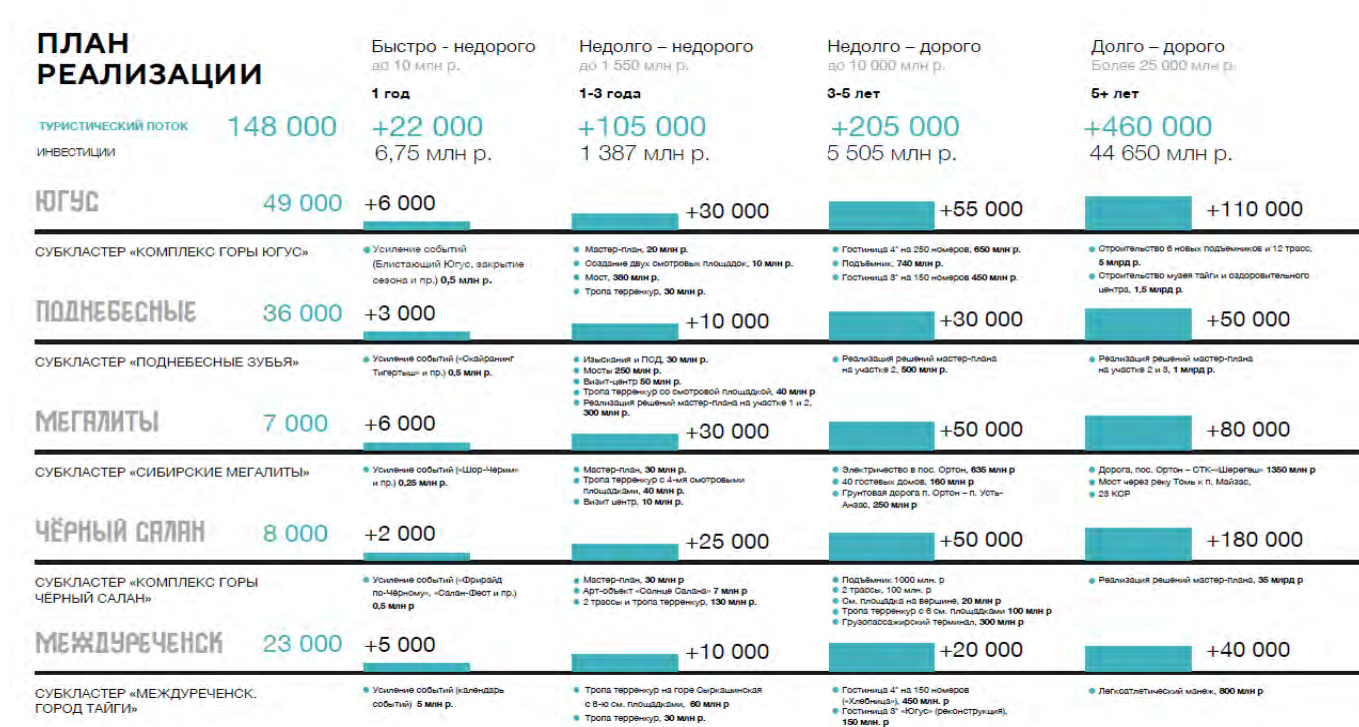
Этап II. Проектирование и строительство объектов обеспечивающей (энергоснабжение) и транспортно – логистической инфраструктуры (мосты, дороги, путепровод) - 01.01.2026 г.

Этап III. Строительство и (или) модернизация базовой туристической инфраструктуры, развитие новых точек притяжения (тропы, смотровые площадки, арт-объектов) . Создание туристического кластера «ТРК-Междуреченск» и системы управления учитывающую интересы власти, бизнеса и общества – 01.06.2025 г.

Этап IV. Строительство дополнительного гостиничного фонда и новых предприятий общепита во всех субкластерах; реализация туристических объектов, способных увеличить турпоток и время пребывания туристов на территории ();

Включение в создаваемую ОЭЗ ТРТ «Горная Шория - территорий «ТРК-Междуреченск – 01.06.2026 г.

Этап V. Интенсивный рост турпотока и строительство туристической инфраструктуры в соответствии с запросом туриста, Создание на основе «ТРК-Междуреченск - и СТК «Шерегеш - единого масштабного горнолыжного курорта круглогодичного формата «Горная Шория» («Большая Сибирь), мирового уровня, находящегося в самом безопасном месте России – 01.01.2030 г



Важной мерой повышения конкурентоспособности туристского продукта на территории Междуреченского муниципального округа является участие бизнеса и муниципалитета в конкурсах в национальных проектах, в том числе на принципах

государственно-частного партнерства и муниципально-частного партнерства. Таким образом, необходимо решить стратегически важные вопросы, такие как:

1. Разработка мастер-плана субкластера «Сибирские «Мегалиты» и мастер-плана туристского соединения «ТРК-Междуреченск» и СТК «Шерегеш» от пос. Ортон до СТК «Шерегеш» через пос. Усть-Анзас с проектированием дороги, созданием и раскрытием новых аттракций и восстановление шорских этно деревень, позволит расширить туристский трафик более чем на 150 тыс. уникальных туристов в год.

2. Строительство новой одноцепной ВЛ35 кВ, от существующей ВЛ35 кВ Шерегеш-1 - Усть-Кабырза до пос. Ортон, протяженностью 56 км. На первом этапе требуется проведение изысканий, разработка проектно-сметной документации (далее ПСД) и госэкспертиза. Распоряжением от 29.04.2022 №78-рг утверждена Схема и программа перспективного развития электроэнергетики Кемеровской области – Кузбасса на период 2023-2027гг (далее – СиПР 2023-2027годов). Разделом 11 СиПР 2023-2027 годов предусмотрено электроснабжение населенных пунктов Ортон и Усть-Анзас.

Надежный источник электроснабжения будет способствовать повышению качества жизни жителей поселков Усть-Анзас и Ортон, и развитию инвестпроектов, обеспечит высокоскоростным интернетом, мобильной связью, первичным транспортным коридором (на первом этапе - технологическая дорога вдоль линии ВЛ35), транспортной связкой «ТРК-Междуреченск» и СТК «Шерегеш».

3. Разработка и реализация проекта водоподготовки и водоочистки пос. Ортон требует проведения изысканий, разработки ПСД и госэкспертизы. Реализация проекта обеспечит жителей поселка и инвестплощадок качественной водой (водообеспечение) и водоотведением, с целью повышения качества жизни жителей и предоставления качественных услуг туристам.

4. Разработка мастер-плана развития субкластера «Комплекс горы Югус» с включением в него горных парков городской среды - «Сыркашинский», дикой природы - «Майзасский» и «Кумзасский». Создание мастер-плана даст полное понимание расположения и организации новых горнолыжных трасс, расширение спортивных, рекреационных и трекинговых возможностей субкластера, и возможности создания качественных инвестиционных площадок для развития туризма с увеличением круглогодичного турпотока до 250 тыс. уникальных туристов в год.

5. Строительство новой канатной дороги на горе Югус (проведение изысканий, ПСД, госэкспертизы, строительство) обеспечит повышение пропускной способности горнолыжных трасс до 100 тыс. горнолыжников в год и качественный тренировочный процесс учеников детской горнолыжной школы.

6. Обеспечение городским водоснабжением ДООУ «Чайка», ОГ «Дружба», ДООУ «Ратник» и Междуреченского аэродрома (изыскания, проектирование и строительство), что обеспечит повышение качества предоставляемых услуг детям, обеспечивая городским водоснабжением, позволит увеличить число мест размещения и оздоровления детей в круглогодичном формате. Часть городского водовода до пос. Чебалсу построена.

7. Обеспечение городским водоснабжением пос. Камешек повышает качества жизни населения и развитие туристкой и инвестиционной привлекательности

создаваемого субкластера «Студеный Плес», обеспечивая городским водоснабжением.

8. Разработка мастер-плана развития субкластера «Комплекс горы Черный Салан с получением топографических данных территории, и его реализация позволит создать масштабный инвестиционный проект, который обеспечит создание круглогодичного горнолыжного курорта мирового уровня на площади 10 тыс. га, с потенциалом 1,2 млн. уникальных туристов (8-12 млн. ночевок), с созданием более 7 тыс. новых рабочих мест.

Слаборазвитая обеспечивающая инфраструктура туристских локаций субкластеров является препятствием для привлечения частных инвестиций в туристическую индустрию.

Формирование «ТРК-Междуреченск» будет способствовать принятию специальных мер государственной поддержки по улучшению благоустройства и качества городской среды туристских территорий, развитие зеленых зон, парков, скверов и общественных пространств необходимо для комплексного развития туристского продукта, приобретения позитивного опыта туристами с учетом всех аспектов пребывания на территории субкластеров, расширения возможности круглогодичного использования таких объектов.

Реализация мер по созданию и развитию инфраструктуры для туристов с ограниченными возможностями, развитие без барьерной среды, совершенствование системы навигации и ориентирования в сфере туризма и информационных сервисов способствуют формированию туристского продукта для туристов с ограниченными возможностями.

Важным элементом туристской инфраструктуры станет развитие народных художественных промыслов по мотивам шорской этники.

Отдельной задачей, стоит задача обеспечения безопасности туристов и минимизация возникновения возможных рисков, которая решается за счет создания цифровой экосистемы управления, сопровождения, эксплуатации и контроля территории «ТРК-Междуреченск», с применением беспилотной авиатехники и современных цифровых технологий.

Реализация Стратегии будет способствовать формированию в округе прогрессивной обеспечивающей и обслуживающей инфраструктуры, нацеленной на развитие диверсифицированной экономики, опирающейся на богатые природные ресурсы и высокий кадровый потенциал территории, который является важным элементом стратегического развития туризма и рекреаций.

5. Ресурсное обеспечение

В текущей ситуации для российского туризма открываются новые возможности. Можно констатировать, что туристический поток в значительной степени переориентирован на внутренний туризм. В этой связи государством принят ряд мер, направленных на стимулирование развития внутренней туристской инфраструктуры.

Как на федеральном, так и на региональном уровнях существует комплекс мер, направленных на поддержку инвестиционных проектов в области туризма:

1) поддержка строительства и эксплуатации туристических объектов (на федеральном уровне):

- включение территорий «ТРК-Междуреченск» в ОЭЗ туристско-рекреационного типа «Горная Шория»;
- субсидирование процентных ставок по кредитам на развитие туристской инфраструктуры (Постановление правительства 141-п);
- финансовая поддержка со стороны Минспорта России для создания спортивной инфраструктуры;

2) поддержка строительства и эксплуатации туристических объектов (на региональном уровне):

- создание «ТРК-Междуреченск» с определением преференций его резидентам;
- льготы по налогу на прибыль и на имущество;
- арендная плата за использование земельными участками с целью реализации масштабных инвестиционных проектов и комплексного развития территорий в размере 1,5% от кадастровой стоимости участка;
- предоставление нефинансовых мер государственной поддержки (организационная, информационная, консультационная);
- запрет строительства нелинейных объектов на земельных участках под горнолыжными трассами;
- снижение налоговой ставки до 1% от доходов при применении упрощенной системы налогообложения.

Все перечисленные льготы, кроме последней, входят в зону высокой вероятности получения.

3) развитие внешней инженерной и транспортной инфраструктуры (на федеральном уровне), включая субсидирование затрат на создание обеспечивающей (транспортной и инженерной) инфраструктуры;

4) развитие внешней инженерной и транспортной инфраструктуры (на региональном уровне), включая софинансирование затрат на создание обеспечивающей инфраструктуры (до границ участков, принадлежащих частным инвесторам).

Вероятность получения данных видов поддержки входит в зону средней вероятности получения.

По оценкам экспертов, потребность финансирования реализации стратегии развития составляет более 82,9 млрд. руб. + 2,5 млрд. руб.

Структура финансирования состоит двух основных направлений. Это бюджетное и внебюджетное финансирование.

В структуру бюджетного финансирования входят внешняя инженерная и транспортная инфраструктуры, а также благоустройство общественных зон.

В структуру внебюджетного финансирования входят строительство горнолыжной инфраструктуры, инфраструктура гостинично-ресторанного бизнеса, а также прочие объекты для досуга и развлечений.

6. Результаты реализации Стратегии

Предлагаемые в Стратегии инициативы по развитию ключевых параметров выведут «ТРК-Междуреченск» к уровню лучших мировых аналогов.

По аналитическим данным АО «Стратеджи Партнерс Групп», представленным в таблице 3, видно, что средние показатели развития «ТРК-Междуреченск» не будут уступать данным других мировых курортах к 2035 году.

Таблица 3

Наименование	Параметры курортов (зарубежные курорты по состоянию на 2020 год)						
	Посещаемость, млн посетителей	Протяженность, км	Количество подъемников, ед.	Количество спальных мест, тыс. Мест	Количество объектов питания, шт.	Развлекательная инфраструктура, баллов	Инфраструктура для детей, баллов
1	2	3	4	5	6	7	8
Les Arcs	3,2	200	52	35	60	3/5	4/5
Whistler Blackcomb	3,2	200	37	15	44	4/5	5/5
Val Gardena	3,1	175	79	18	36	4/5	5/5
Park City	2,8	250	42	18	24	4/5	5/5
Serfaus-Fiss-Ladis	2,6	198	39	21	32	5/5	5/5
Solden	2,6	143	34	21	33	5/5	4/5
Breckenridge	2,5	153	34	25	70	3/5	5/5
Kitzbuhel	2,3	188	49	17	60	4/5	5/5
Среднее значение по мировым курортам	2,8	188	46	21	45	4/5	5/5
«ТРК-Междуреченск» (2020)	0,076	5	2	0,779	65	2/5	2/5
«ТРК-Междуреченск» (2023)	0,148	5	2	0,887	93	2/5	2/5
«ТРК-Междуреченск» (2035)	1,992	105	32	26	112	5/5	5/5
СТК «Шерегеш» (2035)	3,4	200	45	48,3	134	5/5	5/5
«ТРК-Междуреченск» и СТК «Шерегеш» (2035)	5,392	305	77	74,3	246	5/5	5/5

В результате реализации Стратегии развития «ТРК-Междуреченск» в комплексе с СТК «Шерегеш» станет одним из лучших горных курортов круглогодичного формата не только в России, но и в мире.

Ключевыми результатами реализации стратегии развития являются:

- рост посещаемости «ТРК-Междуреченск» до уровня ведущих мировых курортов с высоким уровнем цифровизации и безопасности;
- разнообразие туристских локаций и аттракций, предоставляющих высококачественные услуги на любой вкус и уровень для отдыха в течение 1-2 недель круглогодично;
- развитие снегоходного и мотовездеходного туризма в регионе;
- новая туристская инфраструктура высокого уровня;
- развитие системы горных парков городского и природного форматов;
- развитие системы детских оздоровительных лагерей;
- создание объектов социальной инфраструктуры;
- улучшенная экология;
- рост уровня экономического развития;
- комплексное развитие территории;

- рост естественной демографии и трудовой миграции;
- повышение качества здоровья и образования;
- рост занятости округа и моногородов Южно-Кузбасской агломерации;
- создание новых видов малого бизнеса;
- соблюдение стандартов безопасности пребывания на территории «ТРК-Междуреченск»;
- раскрытие потенциала роста турпотока в межсезонье;
- улучшение транспортной логистики туристов;
- сильный бренд «ТРК-Междуреченск», известный в Российской Федерации и за рубежом (на туристском рынке).

Для Кузбасса «ТРК-Междуреченск» наравне с СТК «Шерегеш» станет визитной карточкой и драйвером позитивных изменений дополняя друг друга.

Туризм в современном мире рассматривается как социально-экономическое явление, оказывающее прямое и опосредованное влияние на развитие всей связанной с ним инфраструктуры.

Туризм базируется на высоком уровне развития транспорта, социальной сферы и сферы услуг, что, в конечном счете, превращает его в высокодоходную отрасль экономики.

В то же время туризм практически признан наиболее перспективной сферой деятельности, имеющей важное значение не только в плане экономического роста, валютных поступлений и увеличения занятости, но также для экологического, культурного и социального сознания, укрепления межрегиональные связи и для международного сотрудничества.

Кроме того, реализация «ТРК-Междуреченск» будет приносить в местный бюджет и бюджет региона существенный доход.

Сфера туризма, являясь комплексной, оказывает стимулирующее воздействие на развитие сопутствующих туризму сфер экономической деятельности, таких как транспорт, связь, торговля, производство сувенирной продукции, сфера услуг, общественное питание, сельское хозяйство, строительство. Является одним из движущих факторов социально-экономического развития территорий.

В таблице ниже отражены целевые показатели, на основании которых можно судить о результатах реализации Стратегии развития «ТРК-Междуреченск».

Таблица 4

Целевые показатели реализации Стратегии

№	Наименование	Единица	2023 год	2026 год	2030 год	2035 год
1	Туристический поток «ТРК-Междуреченск»	млн человек/ночевков	0,148/0,444	0,4/2,7	0,921/8,3	1,99/13,9
2	Объем инвестиций «ТРК-Междуреченск» (нарастающим итогом)	млрд руб.	0,113	3	31	82
3	Создание новых рабочих мест «ТРК-Междуреченск» (нарастающим итогом)	человек	35	1 500	5 000	7 000
4	Численность населения Междуреченского муниципального округа	человек	96 300	10 003,0	10 586,0	106 800

5	Уровень зарегистрированной безработицы Междуреченского муниципального округа	%	1,0	0,9	0,85	0,8
6	Количество новых мест в КСР (нарастающим итогом)	тыс.	0,887	1,1	1,475	26
7	Протяженность трасс (нарастающим итогом)	км	5,0	12	65	105
8	Валовая добавленная стоимость туристской индустрии	млн руб.	29 542	30 702	32 202	34 202
9	Доля валовой добавленной стоимости туристской индустрии в валовом региональном продукте	%	2,3	3,5	5	7