

ОСНОВНЫЕ ИТОГИ СОЦИАЛЬНО-ЭКОНОМИЧЕСКОГО РАЗВИТИЯ МЕЖДУРЕЧЕНСКОГО ГОРОДСКОГО ОКРУГА

за 2011 год

Общая оценка социально-экономического развития города

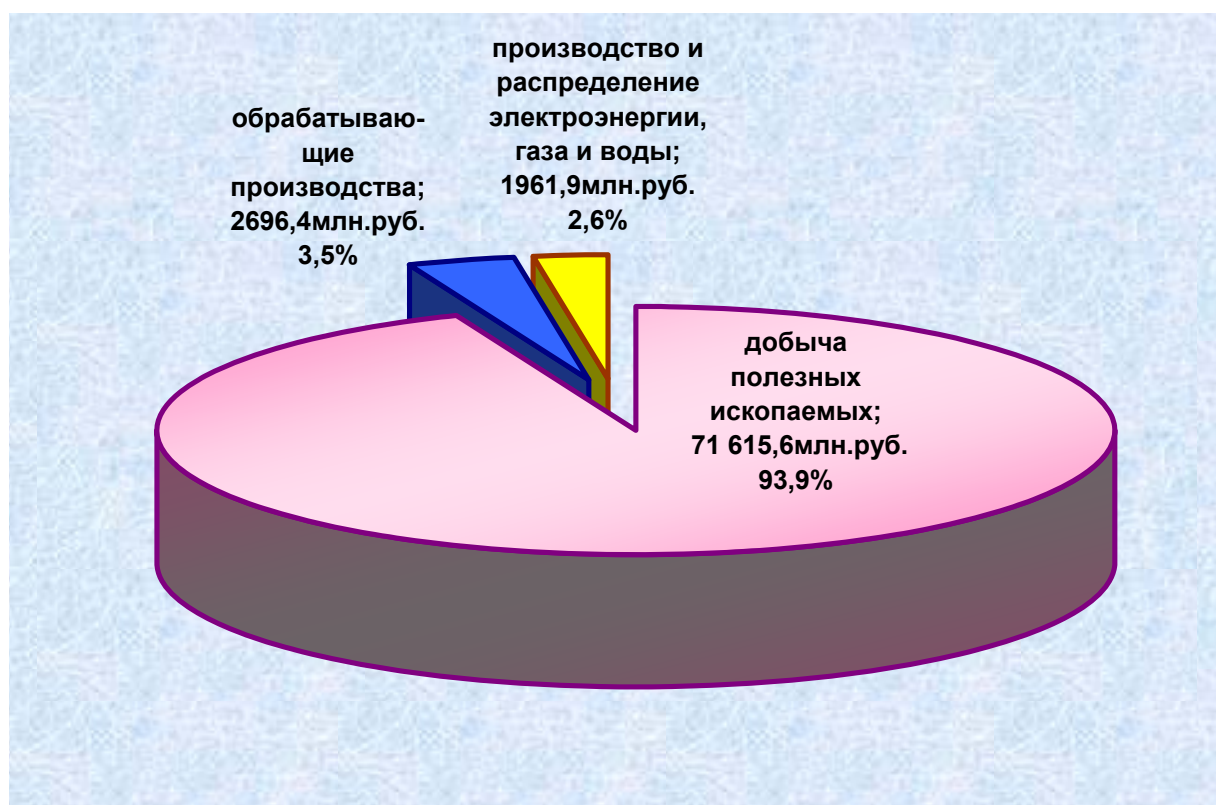
1. Объем отгруженных товаров собственного производства, выполненных работ и услуг собственными силами по добыче полезных ископаемых, обрабатывающим производствам, распределению электроэнергии, газа и воды в фактических ценах увеличился по сравнению с 2010 годом на 28,4 % и составил 76 273,9 млн. рублей, в расчете на 1 жителя – 735 тыс. рублей. В структуре промышленного производства 93,9 % приходится на добычу полезных ископаемых. Индекс производства в среднем по городу составил 95,1 %.
2. Объем отгруженных товаров собственного производства, выполненных работ и услуг по виду деятельности «добыча полезных ископаемых» в фактических ценах увеличился по сравнению с прошлым годом в 1,3 раза и достиг 71615,6 млн. рублей, из них на долю крупных и средних предприятий приходится 98,6 % продукции.
3. Предприятиями города добыто 22,1 млн. тонн угля – на 1,4 млн. тонн (или на 6,1 %) меньше, чем за 2010 год. Уголь коксующихся марок в общем объеме добычи составил 54,2 %.
4. Предприятиями *обрабатывающих производств* отгружено товаров собственного производства, выполнено работ и услуг собственными силами на сумму 2696,4 млн. рублей, что в фактических ценах в 1,4 раза превышает соответствующий показатель прошлого года. 95 % продукции отгружено крупными и средними предприятиями. Индекс производства составил 129,3 % к уровню прошлого года.
5. 1961,9 млн. рублей насчитывает объем отгруженной продукции, выполненных работ и услуг предприятий по *производству и распределению электроэнергии, газа и воды*, что в фактических ценах на 23 % превышает соответствующий показатель 2010 года. На долю крупных и средних предприятий приходится 98 % отгруженной продукции.

Индекс производства по данному виду деятельности составил 92,9 %.

6. По виду деятельности «*строительство*» выполнено работ на сумму 5261,8 млн. рублей, что в фактических ценах в 1,7 раза (на 21,9 млн. рублей) больше уровня 2010 года. Индекс физического объема строительства составил 152 %.
7. Сдано в эксплуатацию 30 563 кв. метров *жилья* (474 квартиры) - на 8,6 % больше, чем за 2010 год. На Междуреченск приходится 2,8 % сданного в эксплуатацию по области жилья.
8. На развитие отраслей экономики и социальной сферы крупными и средними организациям города за январь-ноябрь 2011 года направлено 6723 млн. рублей *инвестиций* - на 1279 млн. рублей больше по сравнению с аналогичным периодом прошлого года. Индекс физического объема инвестиций по городу составил 112 %.
9. *Среднемесячная заработная плата работников* на крупных и средних предприятиях города за 11 месяцев 2011 года составила 27 666 рублей и увеличилась по сравнению с аналогичным периодом прошлого года на 13,5 %. *Реальная заработная плата* увеличилась на 4,9 %.
10. *Оборот розничной торговли* за 2011 год в фактических ценах насчитывает 13,9 млрд. рублей - на 1,6 млрд. рублей больше, чем в 2010 году. Индекс физического объема составил 98 %.
11. За 11 месяцев 2011 года *родилось* 1222 человека - на 10 человек меньше, чем за 11 месяцев прошлого года. *Умерло* 1372 человека (на 86 человек меньше). Естественная убыль населения снизилась с 226 до 150 человек.
12. *Прибыло* в город на постоянное место жительства 1721 человек – на 494 человека больше, чем за январь-ноябрь прошлого года. *Убыло* из города 1524 человека - на 97 человек больше. Миграционный прирост составил 197 человек, тогда как за 11 месяцев прошлого года складывалась миграционная убыль 200 человек.
13. На крупных и средних предприятиях города в январе-ноябре 2011 года трудилось 35 959 человек, на 434 человека больше, чем в январе-ноябре прошлого года. 35,6 % работников занято в добыче полезных ископаемых.
14. На 01.01.2012 года состоит на учете 1084 безработных, *уровень безработицы* составил 1,6 % (на 01.01.2011 года – 2 %).

15. За 2011 год *доходы* городского бюджета насчитывали 3632,6 млн. рублей, *расходы* - 3640,4 млн. рублей, что в расчете на 1 жителя составляет 35 тыс. рублей - на 2 тыс. рублей больше, чем за 2010 год.
16. За январь-ноябрь 2011 года *сальдированный финансовый результат* деятельности крупных и средних предприятий сложился в виде прибыли 36,1 млрд. рублей, что в 1,6 раза превышает аналогичный показатель прошлого года (22 млрд. рублей).
17. В 3,6 раза сократились *убытки* – с 3171,7 млн. рублей до 875,1 млн. рублей. *Доля убыточных предприятий* составила 34 % (январь-ноябрь 2010 года - 44,2 %).

Объем отгруженных товаров собственного производства, выполненных работ и услуг собственными силами по добыче полезных ископаемых, обрабатывающим производствам, распределению электроэнергии газа и воды (по полному кругу организаций-производителей) за 2011 год



Добыча полезных ископаемых

Объем отгруженных товаров собственного производства, выполненных работ и услуг по виду деятельности «добыча полезных

ископаемых» в фактических ценах увеличился по сравнению с прошлым годом в 1,3 раза и достиг 71615,6 млн. рублей, из них на долю крупных и средних предприятий приходится 98,6 % продукции (70 587,3 млн. рублей).

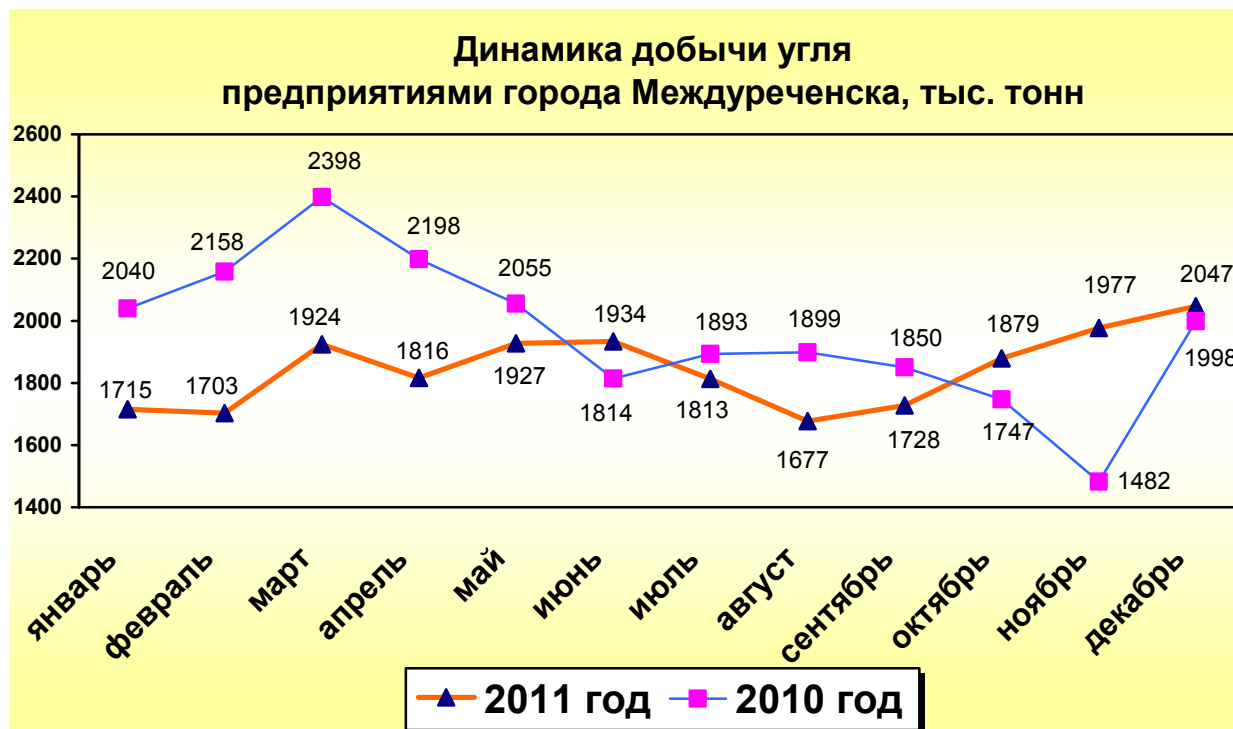
Индекс производства в сфере добычи полезных ископаемых составил 93,8 %.

Предприятиями города добыто 22,1 млн. тонн угля – на 1,4 млн. тонн (или на 6,1 %) меньше, чем за 2010 год.

Добыча угля по г. Междуреченску

	2011 год	2010 год	+, - тыс. тонн	%
Добыча угля, тыс. тонн	22083,5	23525,0	-1441,5	93,9
в том числе:				
• уголь коксовый	11989,0	12340,0	-351,0	97,2

Уголь коксующихся марок в общем объеме добычи составил 54,2 %. Коксующегося угля добыто почти 12 млн. тонн – на 0,3 млн. тонн меньше уровня прошлого года.



Объем переработки угля в 2011 году уменьшился на 7,5 %. Обоганительными фабриками города произведено угольного концентрата 11,6 млн. тонн – на 1 млн. тонн меньше, чем в 2010 году.

Обрабатывающие производства

Предприятиями *обрабатывающих производств* отгружено товаров собственного производства, выполнено работ и услуг собственными силами на сумму 2696,4 млн. рублей, что в фактических ценах в 1,4 раза превышает соответствующий показатель прошлого года. 95 % продукции отгружено крупными и средними предприятиями на сумму 2554,7 млн. рублей. Индекс производства составил 129,3 % к уровню прошлого года.

Отгружено продукции, выполнено работ и услуг крупными и средними предприятиями обрабатывающих производств за 2011 год.

	Млн. рублей	в % к 2010 г.	Уд. вес, %
<i>Обрабатывающие производства</i>	2554,7	138,7	
в том числе:			
- производство пищевых продуктов, включая напитки и табачные изделия	245,2	128,9	9,6
- обработка древесины и производство продукции из дерева	30,6	89,3	1,2
- целлюлозно-бумажное производство, издательская и полиграфическая деятельность	9,0	125,0	0,4
- химическое производство	7,1	115,9	0,3
- производство резиновых и пластмассовых изделий	4,8	в 2,8 р.	0,2
- производство прочих неметаллических минеральных продуктов	206,6	106,7	8,1
- металлургическое производство и производство готовых металлических изделий	314,8	127,8	12,3
- производство машин и оборудования	1590,0	в 1,5 р.	62,2
- производство электрооборудования, электронного и оптического оборудования	21,8	84,3	0,9
- производство транспортных средств и оборудования	9,8	103,4	0,4
- прочие производства	108,5	137,1	4,2

В структуре обрабатывающих производств основная часть отгруженной продукции (62,2 %) приходится на *производство машин и оборудования*. В фактических ценах объем отгруженной продукции увеличился в 1,5 раз и достиг 1590 млн. рублей.

В 1,3 раза увеличился объем отгруженной продукции в *металлургическом производстве*, который насчитывает 314,8 млн. рублей. Доля металлургического производства в общем объеме отгрузки обрабатывающих производств составляет 12,3 %.

9,6 % приходится на продукцию предприятий по *производству пищевых продуктов, включая напитки*. Объем отгруженной продукции в фактических ценах насчитывает 245,2 млн. рублей (в 1,3 раза больше аналогичного показателя прошлого года).

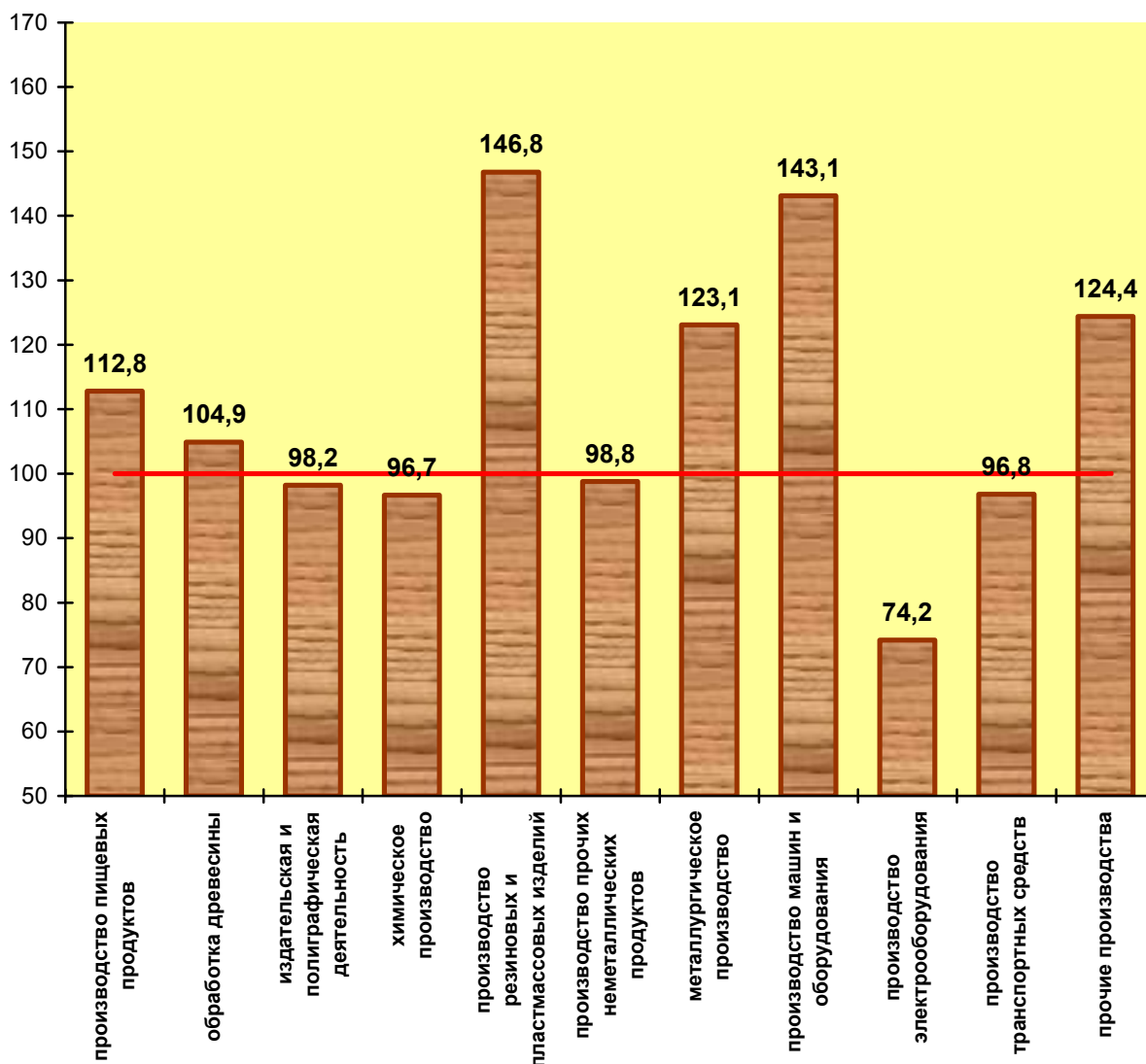
По отдельным видам пищевых продуктов рост наблюдается по производству пива и газированной воды (ОАО «Славянка»), кондитерских изделий (ОАО «Хлебокомбинат»).



Объем отгруженной продукции предприятий по *производству прочих неметаллических минеральных продуктов* увеличился по сравнению с прошлым годом на 6,7 %. За истекший год отгружено продукции на сумму 206,6 млн. рублей. Выпуск железобетонных конструкций (ЗАО «Междуреченский завод КПДС») снизился по сравнению с 2010 годом на 4,3 %, товарного бетона (ЗАО «Междуреченский завод КПДС» и ООО СК «Междуречье») - вырос в 1,3 раза.

Высокими темпами осуществляется отгрузка продукции предприятиями по *производству резиновых и пластмассовых изделий*. Объем отгруженной продукции насчитывает 4,8 млн. рублей, что в 2,8 раза превышает аналогичный 2010 года. В 1,7 раза увеличился выпуск бутылей, бутылок, флаконов и аналогичных изделий из полимеров (ОАО «Славянка»).

Индексы производства по видам экономической деятельности обрабатывающих производств за 2011 год
(в % к 2010 году)



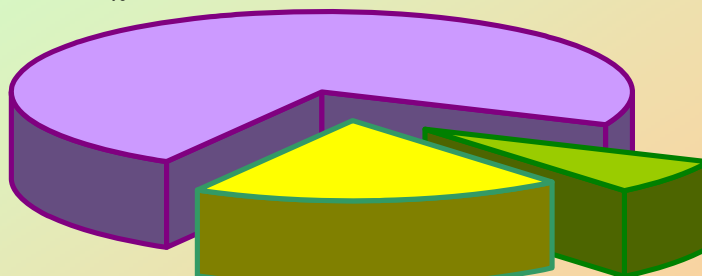
Производство и распределение электроэнергии, газа и воды

Предприятиями по *производству и распределению электроэнергии, газа и воды* отгружено продукции, выполнено работ и услуг на сумму 1 961,9 млн. рублей, что в фактических ценах на 23 % превышает соответствующий показатель 2010 года. На долю крупных и средних предприятий приходится 98 % отгруженной продукции – 1925,5 млн. рублей. Индекс производства по данному виду деятельности составил 92,9 %.

В структуре отгрузки крупных и средних предприятий 74 % продукции приходится на предприятия по производству, распределению и передаче тепловой энергии.

**Объем отгруженной продукции по виду деятельности
"Производство и распределение электроэнергии, газа и воды",
млн. руб.**

производство,
передача и
распределение
горячей воды и
теплоэнергии; 1413,5;
74%



производство,
передача и
распределение
электроэнергии;
372,0; 19%

сбор, очистка и
распределение воды;
140,0; 7%

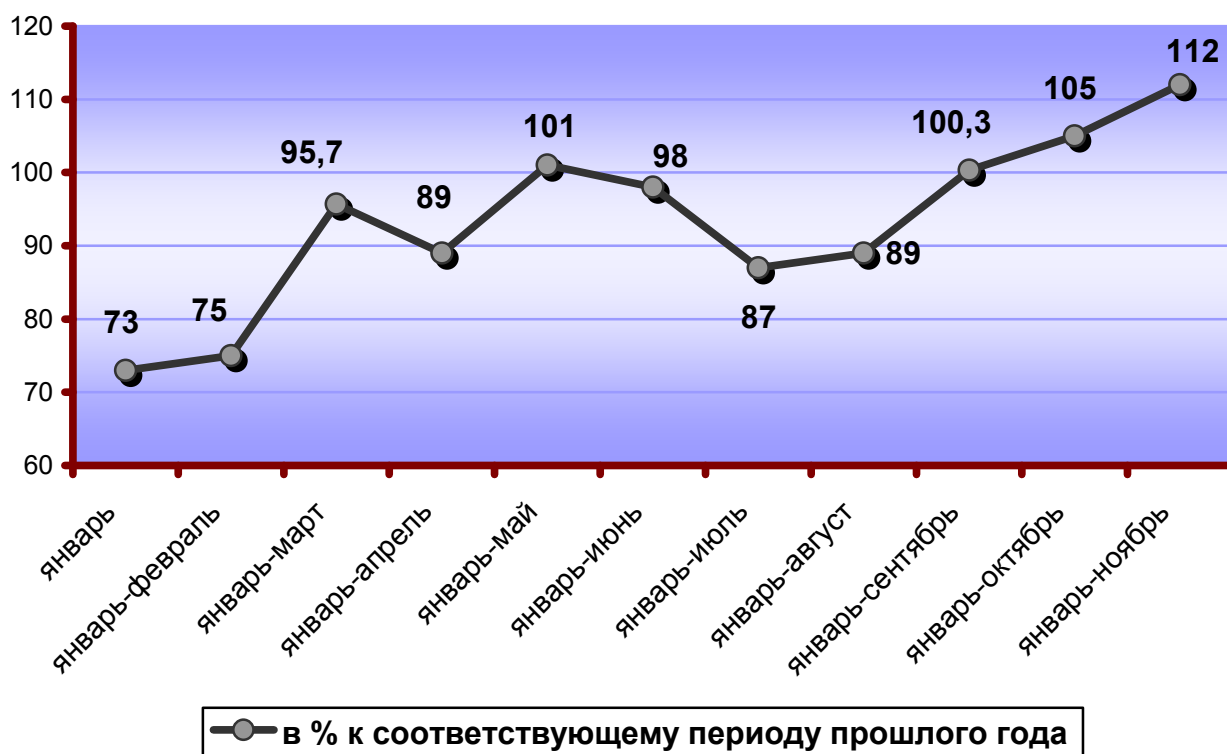
Потребителям отпущено 1735,5 тыс. Гкал. теплоэнергии – на 10 % меньше, чем за 2010 год.

Инвестиции

На развитие отраслей экономики и социальной сферы крупными и средними организациями города за январь-ноябрь 2011 года направлено 6723 млн. рублей *инвестиций* - на 1279 млн. рублей больше по сравнению с аналогичным периодом прошлого года. Более 80 % инвестиций приходится на предприятия угольной промышленности.

Индекс физического объема инвестиций по городу составил 112 %.

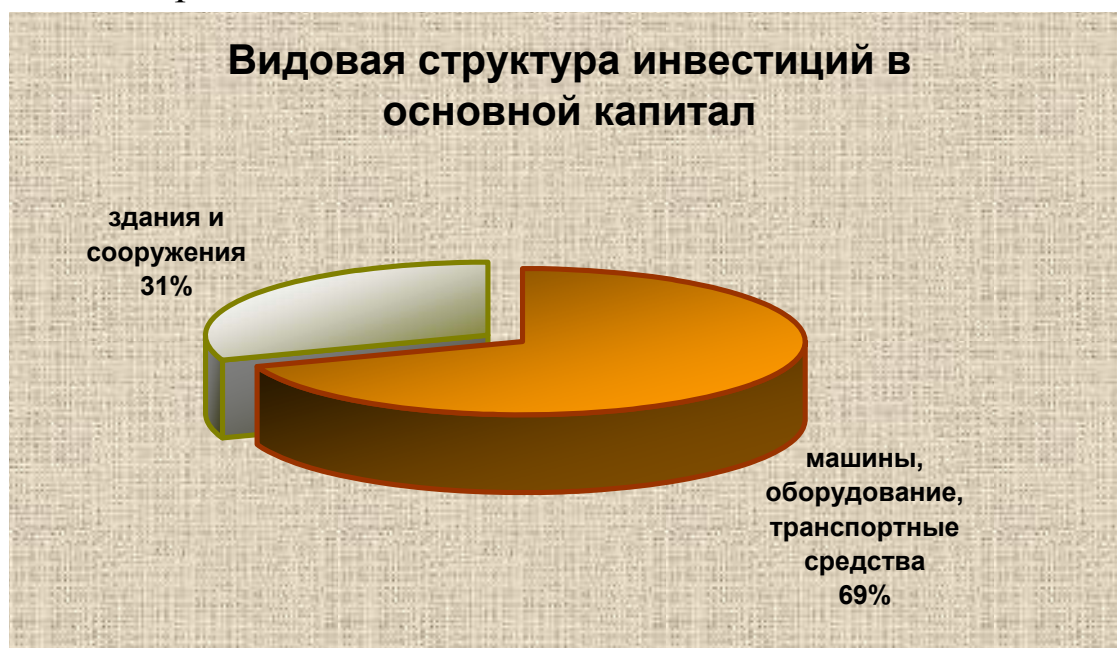
Индекс физического объема инвестиций в основной капитал по крупным и средним предприятиям



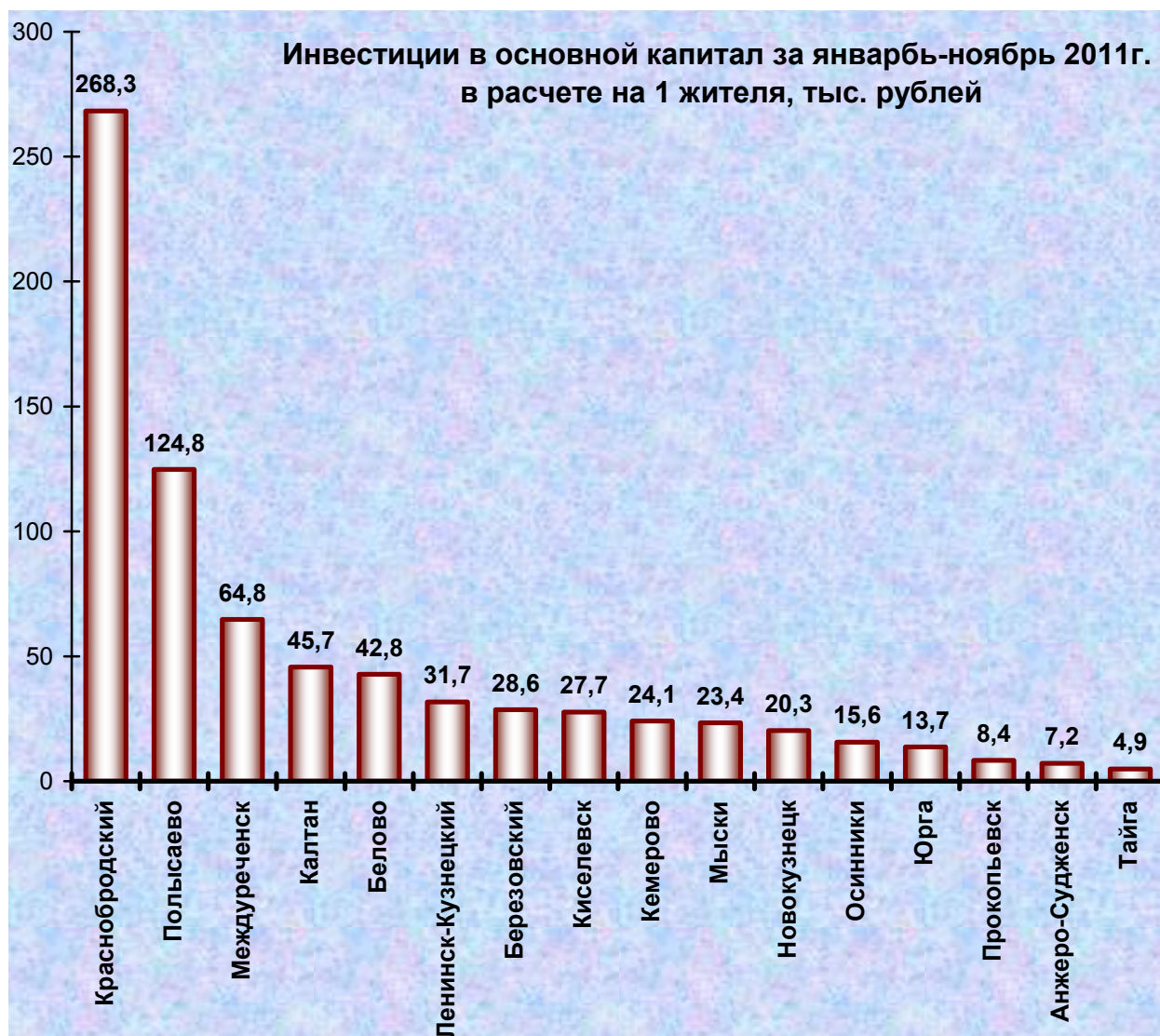
В структуре инвестиций по источникам финансирования наибольшая часть (92 %) приходится на собственные средства предприятий.

Привлеченные средства составляют 8 % и складываются в основном за счет заемных средств других организаций и бюджетных средств.

По видам основных фондов инвестиции распределились следующим образом:



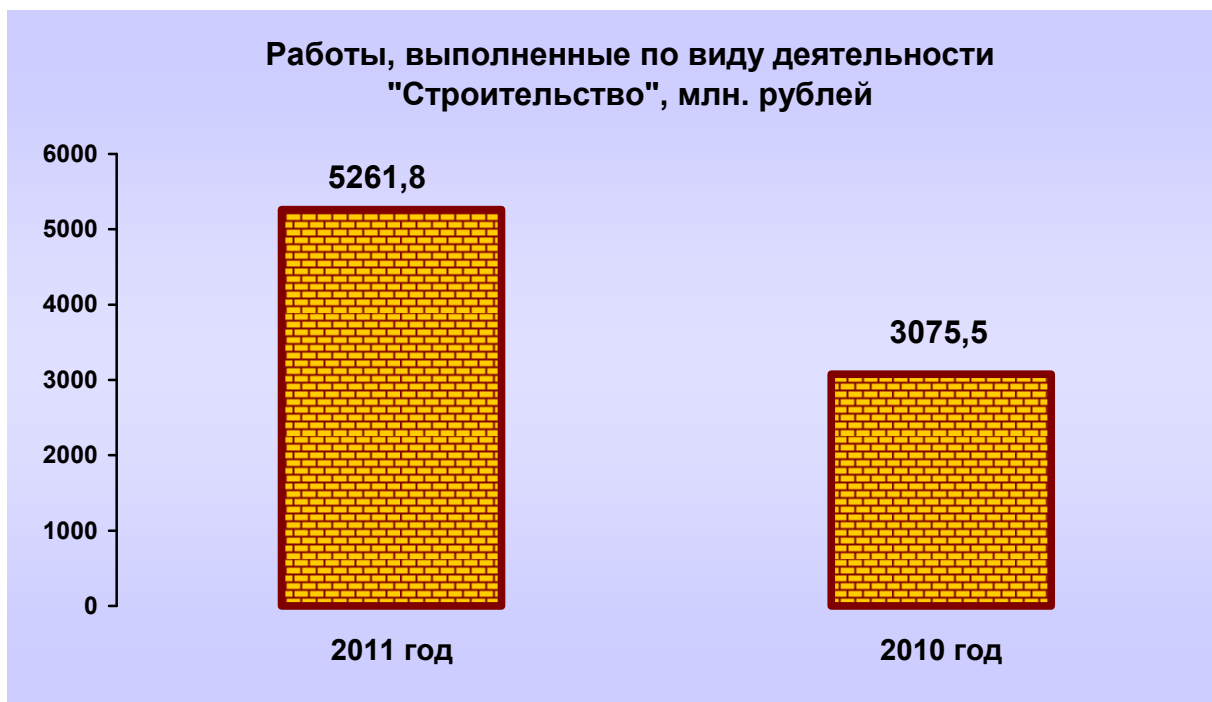
В среднем на 1 жителя объем инвестиций по городу Междуреченску насчитывает 64,8 тыс. рублей. Среди городских округов показатель имеет 3-е значение после Краснобродского (268,3 тыс. рублей) и Польшаевского (124,8 тыс. рублей) городских округов.



Объем выполненных работ по виду деятельности «строительство».

Предприятиями и организациями всех форм собственности по виду деятельности «строительство» за 2011 год выполнено работ на сумму 5261,8 млн. рублей, что в фактических ценах в 1,7 раза (на 21,9 млн. рублей) больше соответствующего показателя прошлого года. Индекс физического объема строительства составил 152 % (по области 130 %).

Доля объема строительных работ, выполненных предприятиями Междуреченска, в областном показателе составляет 5,1 %.

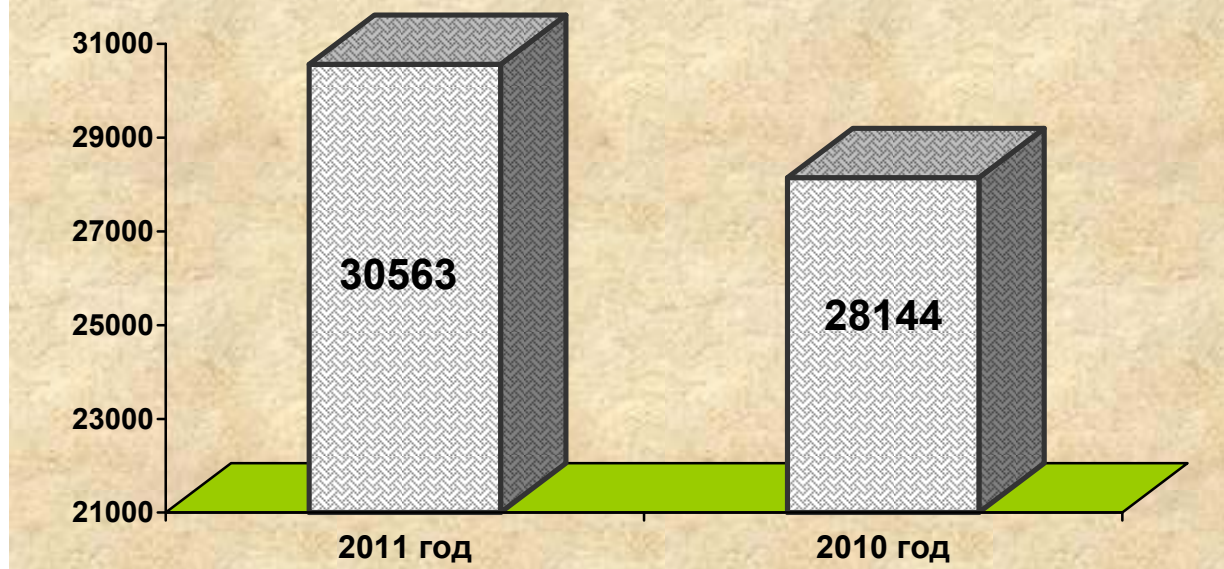


58 % работ и услуг по виду деятельности «строительство» выполнено крупными и средними предприятиями на общую сумму 3071,3 млн. рублей (в 1,8 раза больше показателя прошлого года).

Объем *строительно-монтажных работ*, выполненных крупными и средними предприятиями хозяйственным способом, насчитывает 707,5 млн. рублей и в 1,4 раза превышает аналогичный показатель прошлого года. Практически весь объем СМР - 99,4 % - приходится на предприятия по добыче полезных ископаемых, 0,6 % - на предприятия транспорта и связи.

Высокие темпы строительства жилья в Междуреченском городском округе отмечаются по итогам 2011 года. Сдано в эксплуатацию 30 563 кв. метров *жилья* (474 квартиры), что на 8,6 % больше, чем за 2010 год. 29 % жилья построено индивидуальными застройщиками - 74 квартиры общей площадью 8757 кв. метров, это на 5,8 % меньше, чем в 2010 году.

Строительство жилья в Междуреченском городском округе, кв. м.



На Междуреченск приходится 2,8 % сданного в эксплуатацию по области жилья.

Обеспеченность жильем увеличилась до 21,2 кв. метров в расчете на 1 жителя (2010 год - 20,8 кв. метров).

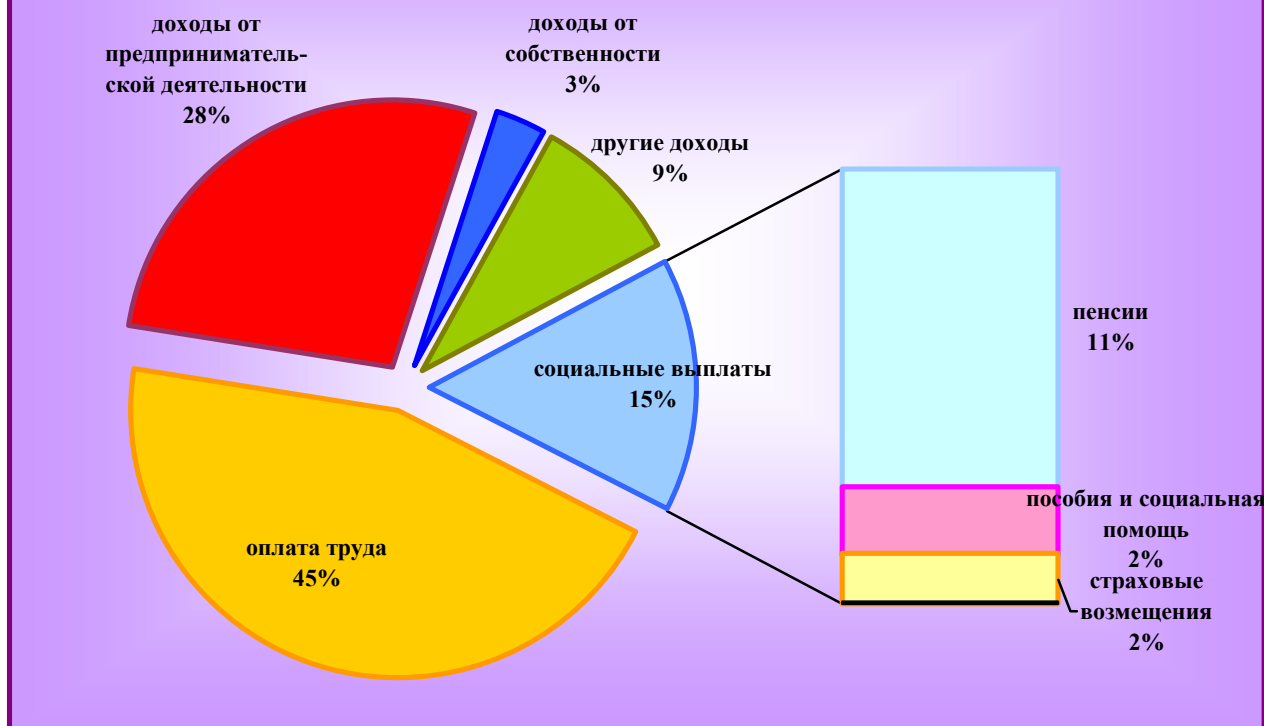
Уровень жизни населения.

По предварительным данным за 2011 год денежные доходы населения сложились в сумме 29,3 млрд. рублей и по сравнению с 2010 годом (27,6 млрд. рублей) увеличились на 6 % .

Среднедушевые денежные доходы сложились в размере 23 364 рубля (2010 год – 21578 рублей).

Структура доходов населения стабильна. На долю оплаты труда приходится 45 %, доходов от предпринимательской деятельности и других доходов в различных секторах экономики – 40 %, социальных трансфертов – 15 %.

Структура денежных доходов населения за 2011 год



Денежные расходы населения насчитывают 22,9 млрд. рублей или 18 245 рубля в расчете на 1 жителя. Из общего объема денежных расходов 16,9 млрд. рублей (74 %) израсходовано на покупку товаров и оплату услуг, 2,3 млрд. рублей (10 %) – на оплату налогов и различных взносов, 1,7 млрд. рублей (7,4 %) – на накопление сбережений во вкладах, ценных бумагах и покупку недвижимости.

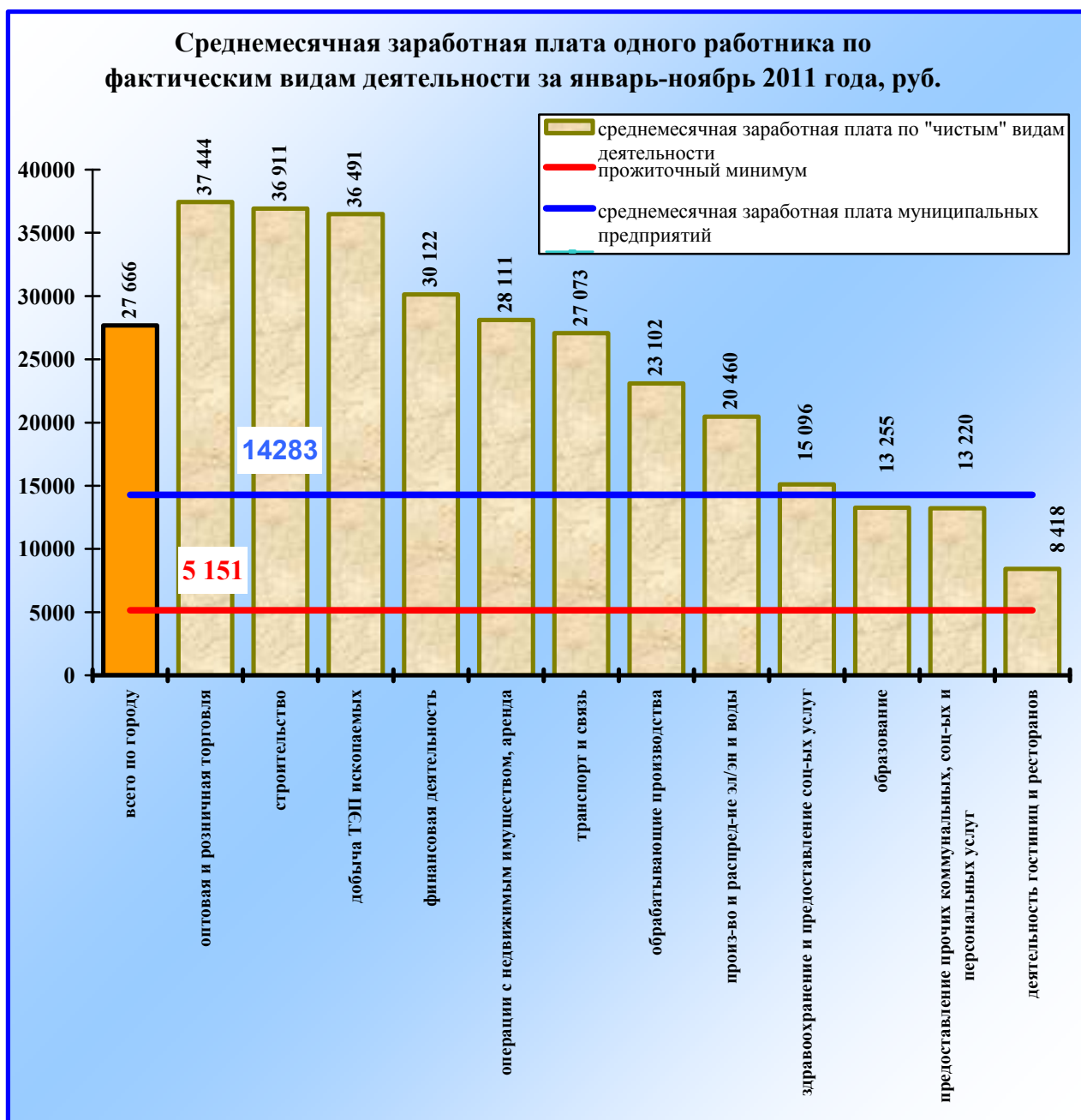
Среднемесячная заработная плата работников на крупных и средних предприятиях города за 11 месяцев 2011 года составила 27 666 рублей и увеличилась по сравнению с аналогичным периодом прошлого года на 13,5 %.

По видам экономической деятельности наиболее высокооплачиваемые:

- оптовая и розничная торговля, ремонт автотранспортных средств, бытовых изделий – 37 444 рубля;
- строительство – 36 911 рублей;
- добыча полезных ископаемых – 36 491 рубль.

Между максимальным и минимальным размером заработной платы имеется значительный разрыв – от 37,4 тыс. рублей (оптовая и розничная торговля, ремонт автотранспортных средств, бытовых изделий) до 8,4 тыс. рублей (деятельность гостиниц и ресторанов) -

в 4,4 раза. За аналогичный период прошлого года разрыв составлял 3,8 раза.



Рост реальной заработной платы за январь-ноябрь 2011 года – 104,9 % к уровню соответствующего периода прошлого года. При этом по отдельным видам экономической деятельности отмечается снижение реальной заработной платы:

- деятельность гостиниц и ресторанов – на 8 %;
- операции с недвижимым имуществом, аренда и предоставление услуг – на 16,1 %.

**Среднемесячная заработная плата
одного работника за январь-ноябрь 2011 года**

	январь-ноябрь, рублей		Темп роста, %	Рост реальной з/платы, %
	2011 г.	2010 г.		
Всего на крупных и средних предприятиях	27666	24378	113,5	104,9
в том числе по «чистым» видам деятельности:				
Добыча полезных ископаемых	36491	31787	114,8	106,2
в том числе:				
- добыча топливно-энергетических полезных ископаемых	36491	31787	114,8	106,2
Обрабатывающие производства	23102	20289	113,9	105,4
Производство и распределение электроэнергии, газа и воды	20460	18131	112,9	104,4
Строительство	36911	32301	114,3	105,7
Транспорт и связь	27073	22969	117,9	109,1
Оптовая и розничная торговля, ремонт автотранспортных средств, бытовых изделий	37444	32763	114,3	105,7
Деятельность гостиниц и ресторанов	8418	8461	99,5	92
Финансовая деятельность	30122	26765	112,5	104,1
Операции с недвижимым имуществом, аренда и предоставление услуг	28111	30981	90,7	83,9
Образование	13255	10698	123,9	114,6
Здравоохранение и предоставление социальных услуг	15096	12667	119,2	110,3
Предоставление прочих коммунальных, социальных и персональных услуг	13220	12107	109,2	101

Величина прожиточного минимума в среднем на душу населения составила 5 151 рубль, для трудоспособного населения – 5 515 рублей.

Покупательская способность заработной платы (отношение заработной платы к размеру прожиточного минимума) по сравнению с прошлым годом возросла. За январь-ноябрь 2010 года среднемесячная заработная плата 1 работающего включала 4,7

размера прожиточного минимума для трудоспособного населения, в январе-ноябре 2011 года это соотношение увеличилось до 5,4.

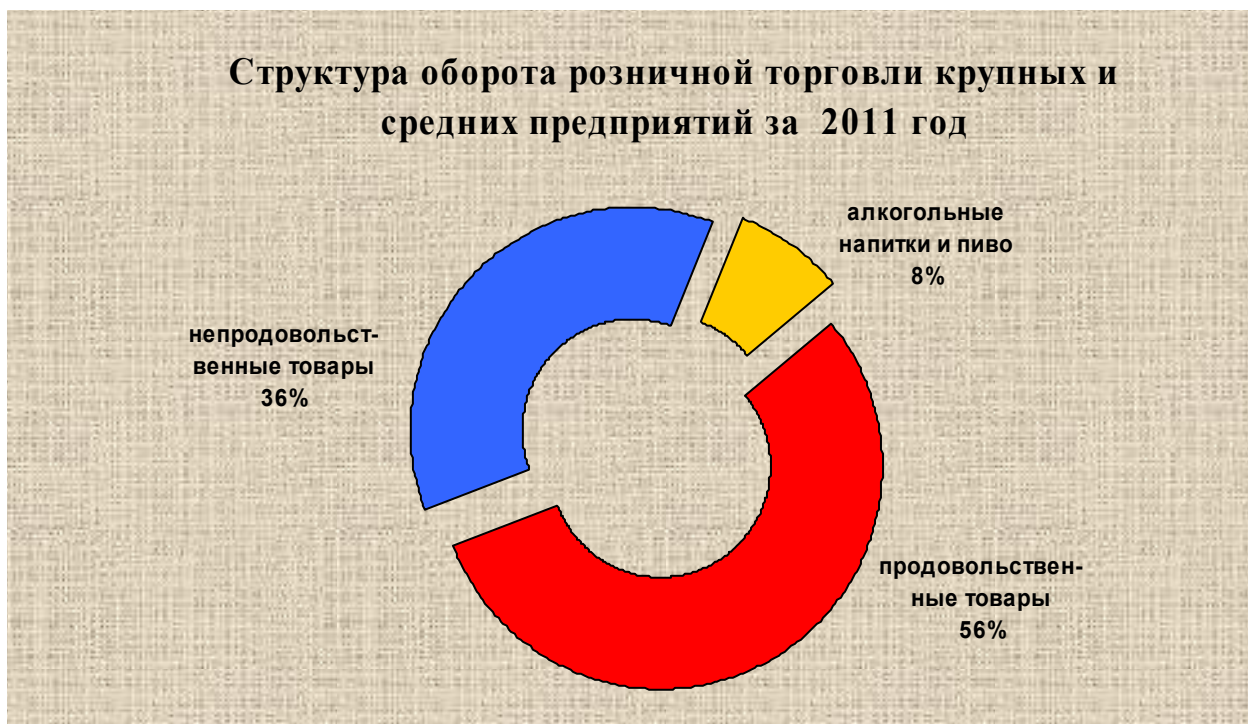
Средний размер основного источника дохода старшего поколения – пенсии, составил на конец отчетного периода 2011 года 8 505 рублей, прожиточный минимум пенсионеров – 4 015 рублей. *Покупательская способность пенсии* незначительно снизилась по сравнению с прошлым годом. В 2010 году размер пенсии превышал прожиточный минимум пенсионеров в 2,13 раза, на конец 2011 года – в 2,11 раза.

Потребительский рынок.

Оборот розничной торговли за 2011 год составил 13,9 млрд. рублей, что в денежном выражении на 1,6 млрд. рублей превышает уровень 2010 года. Индекс физического объема к прошлому году - 98 %.

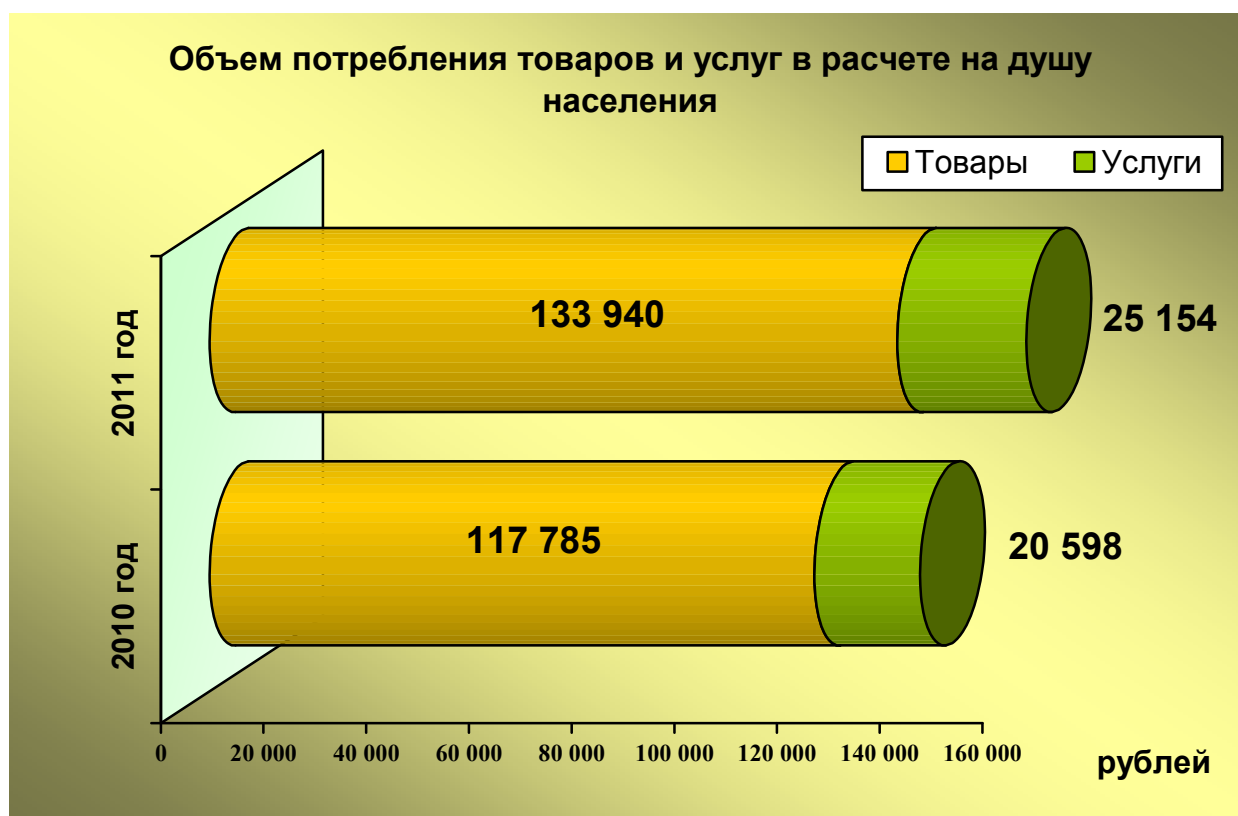
В расчете на душу населения объем оборота розничной торговли в фактических ценах увеличился со 117 785 до 133 940 рублей. Это 3-е значение среди муниципальных образований области после Кемерово (179 067 рублей) и Новокузнецка (140 520 рублей).

В структуре оборота розничной торговли крупных и средних организаций всех видов деятельности удельный вес *продовольственных товаров* составил 56 %, *непродовольственных* – 36 %.



Оборот торговых организаций и индивидуальных предпринимателей, осуществляющих торговую деятельность вне розничных рынков и ярмарок, занимает наибольший удельный вес в формировании розничной торговли – 96,4 %.

Удельный вес продажи товаров на розничных рынках и ярмарках насчитывает 3,6 %.



Платных услуг населению во всех секторах экономики оказано на 2 610,6 млн. рублей, рост в фактических ценах составляет 121,5 % к соответствующему показателю 2010 года, в сопоставимых ценах – 112,5 %.

На крупные и средние предприятия приходится 35,1 % всего объема оказанных платных услуг. Из них больше половины – 62,6 % приходится на сферу жилищно-коммунального хозяйства, 11,8 % - на связь, 6,8 % - на систему образования, 3,4 % - медицинские услуги, 3,2 % - санаторно-оздоровительные услуги.

Индекс потребительских цен за 2011 год в % к 2010 году составил:

	Темп роста, %
Все товары и услуги	108,1

Все товары	108,0
продовольственные товары	109,6
продовольственные товары без алкогольных напитков	109,9
алкогольные напитки	108,9
непродовольственные товары	106,4
Услуги	108,4

Из основной группы *продовольственных товаров* наиболее подорожали: макаронные и крупяные изделия – на 32,7 %; картофель – на 26,1 %; варенье, джем, повидло, мед – на 23,6 %; масло и жиры – на 22,8 %; мука – на 21,4 %; хлеб и хлебобулочные изделия – на 15,9 %; молоко и молочная продукция – на 15,5 %.

Среди *непродовольственных товаров* подорожали: табачные изделия – на 24,3 %; ювелирные изделия – на 20,5 %; обувь резиновая – на 17,1 %; топливо для населения – на 15 %; нитки – на 12,4%; трикотажные изделия – на 11 % печатные издания – на 10,3 %. Подешевели: персональные компьютеры на 3,2 %; телерадиотовары на 2,6 %; спорттовары на 0,5 %.

Среди *услуг* наиболее подорожали: услуги правового характера (16,9 %), санаторно-оздоровительные (16,6 %), пассажирского транспорта (13,2 %), жилищно-коммунальные (12 %), физкультуры и спорта (11 %).

Демография

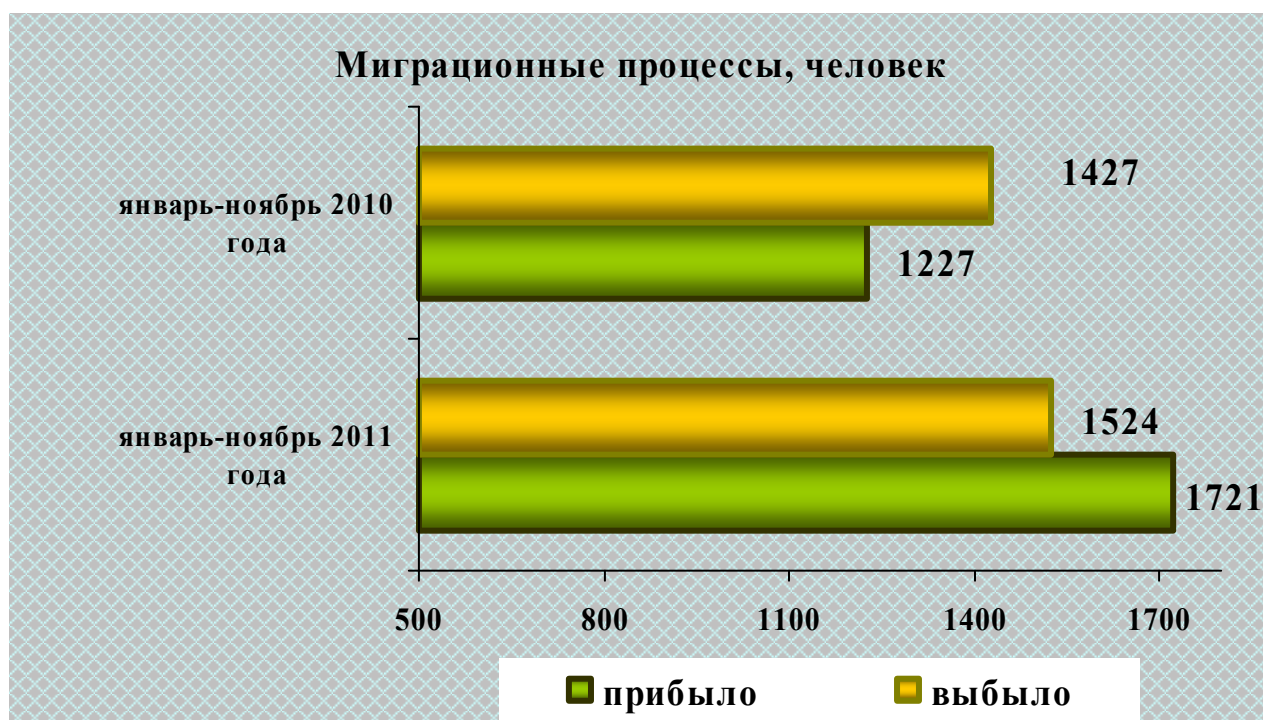
С учетом окончательных итогов Всероссийской переписи населения 2010 года, численность населения на начало 2011 года в Междуреченском городском округе составляет 103830 человек, в том числе городское население – 101575 человек, сельское – 2255 человек.

Уровень рождаемости и смертности за январь-ноябрь 2011 года снизился по сравнению с аналогичным периодом прошлого года. Сохраняется естественная убыль населения, которая за январь-ноябрь 2011 года насчитывает 150 человек (январь-ноябрь 2010 года – 226 человек). Положительным является тот факт, что естественная убыль по сравнению с аналогичным периодом прошлого года сократилась на 34 % (на 76 человек).

Всего за 11 месяцев 2011 года *родилось* 1222 человека - на 10 человек меньше, чем за 11 месяцев прошлого года. *Умерло* 1372 человека (на 86 человек меньше).



Естественная убыль компенсируется миграционным приростом, который за 11 месяцев 2011 года достиг 197 человек, тогда как за 11 месяцев прошлого года складывалась миграционная убыль 200 человек.



Всего *прибыло* в город на постоянное место жительства 1721 человек – на 494 человека больше, чем за январь-ноябрь прошлого года. *Убыло* из города 1524 человека - на 97 человек больше.

Таким образом, за январь-ноябрь 2011 года общий прирост населения составил 47 человек (11 месяцев прошлого года наблюдалась общая убыль – 426 человек).

Количество зарегистрированных браков увеличилось в сравнении с аналогичным периодом прошлого года на 4,6 %. Всего в брак вступило 947 пар. Распалась 541 семья - на 13 больше, чем за январь-ноябрь 2010 года. На 10 зарегистрированных браков пришлось 6 разводов.

Рынок труда

За январь-ноябрь 2011 года *среднесписочная численность работников* на крупных и средних предприятиях города увеличилась по сравнению с соответствующим периодом прошлого года на 434 человека и составила 35 959 человек.



Рост числа работников отмечается по следующим видам деятельности:

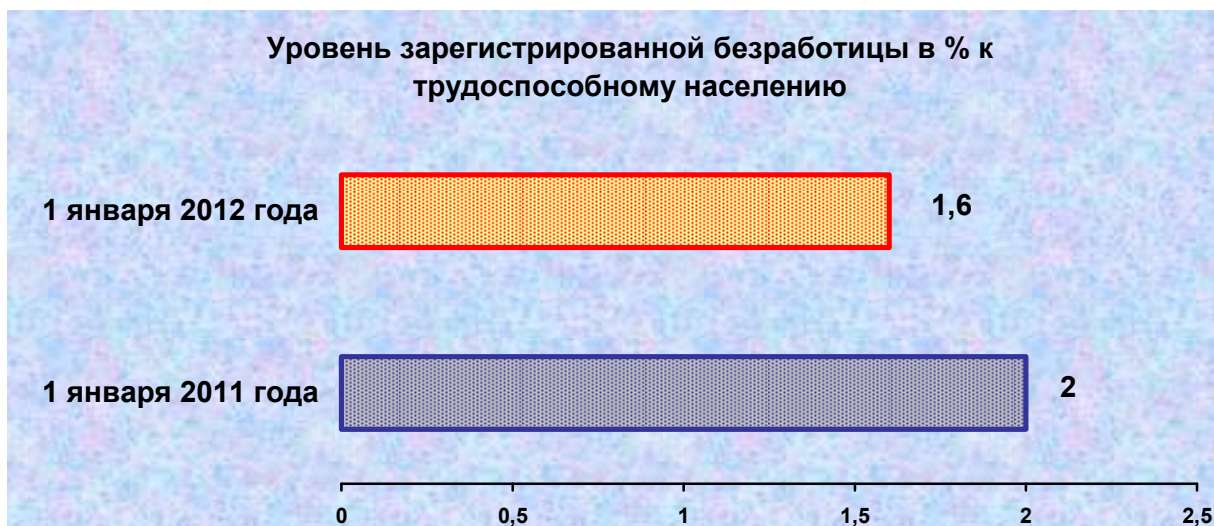
- ✓ строительство - на 395 человек
- ✓ обрабатывающие производства – на 384 человека
- ✓ оптовая и розничная торговля, ремонт автотранспортных средств, бытовых изделий - на 137 человек
- ✓ предоставление прочих коммунальных, социальных и персональных услуг - на 136 человек
- ✓ операции с недвижимым имуществом, аренда и предоставление услуг - на 129 человек
- ✓ производство и распределение электроэнергии, газа и воды - на 58 человека

Снижение:

- ✓ добыча полезных ископаемых - на 299 человек
- ✓ государственное управление и обеспечение военной безопасности - на 172 человека
- ✓ здравоохранение и предоставление социальных услуг - на 140 человек
- ✓ деятельность гостиниц и ресторанов - на 122 человека
- ✓ транспорт и связь - на 122 человека

По состоянию на 01.01.2012 года численность обратившихся в Центр занятости населения за содействием в поисках работы насчитывала 1134 человек - на 497 человек меньше, чем на 01.01.2011 года.

Уровень безработицы на 01.01.2012 года составил 1,6 % (на 01.01.2011 года – 2 %).



Состоит на учете на конец отчетного периода 1084 безработных, из них пособия по безработице назначены для 1032 человек.

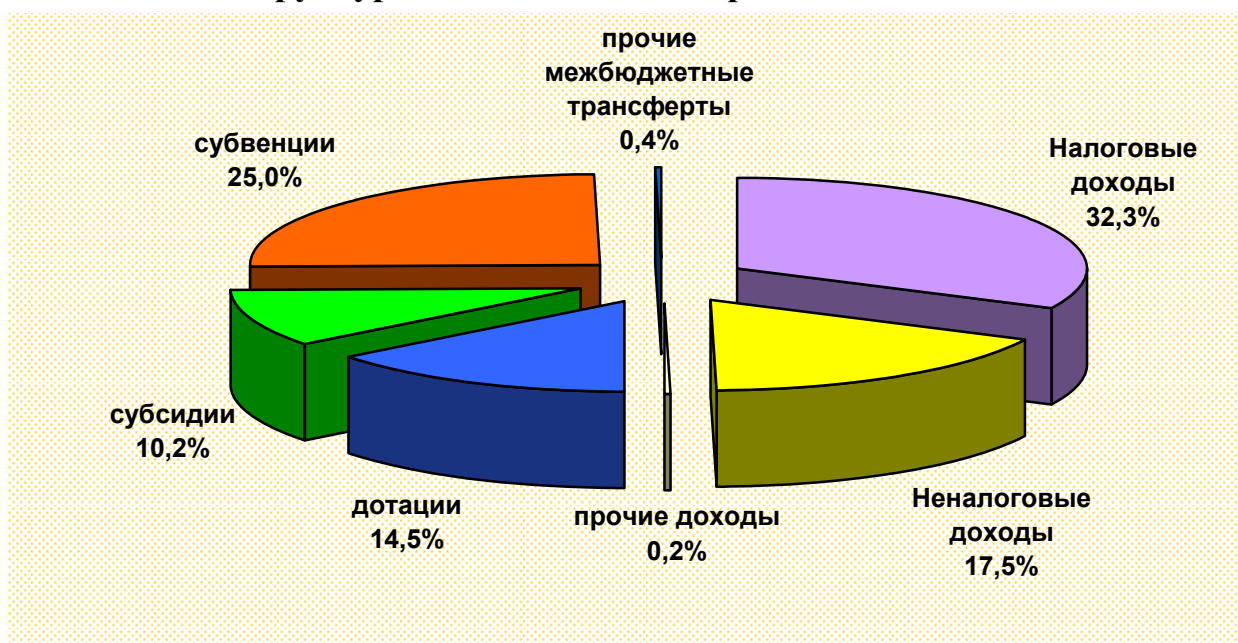
Потребность в работниках для замещения свободных рабочих мест, заявленная работодателями города, на 1 января 2012 года составила 771 вакансию.

Нагрузка незанятого населения на одну заявленную вакансию снизилась с 1,8 до 1,5 человека.

Бюджет

За 2011 год *доходы* городского бюджета насчитывали 3632,6 млн. рублей.

Структура доходной части городского бюджета



Наиболее весомую часть доходной части городского бюджета составляют *налоговые доходы* - 32,3 % или 1173,9 млн. рублей.

Более половины налоговых доходов (55 %) приходится на поступления от налога на доходы физических лиц (645,9 млн. рублей), 36 % - на земельный налог (423,3 млн. рублей).

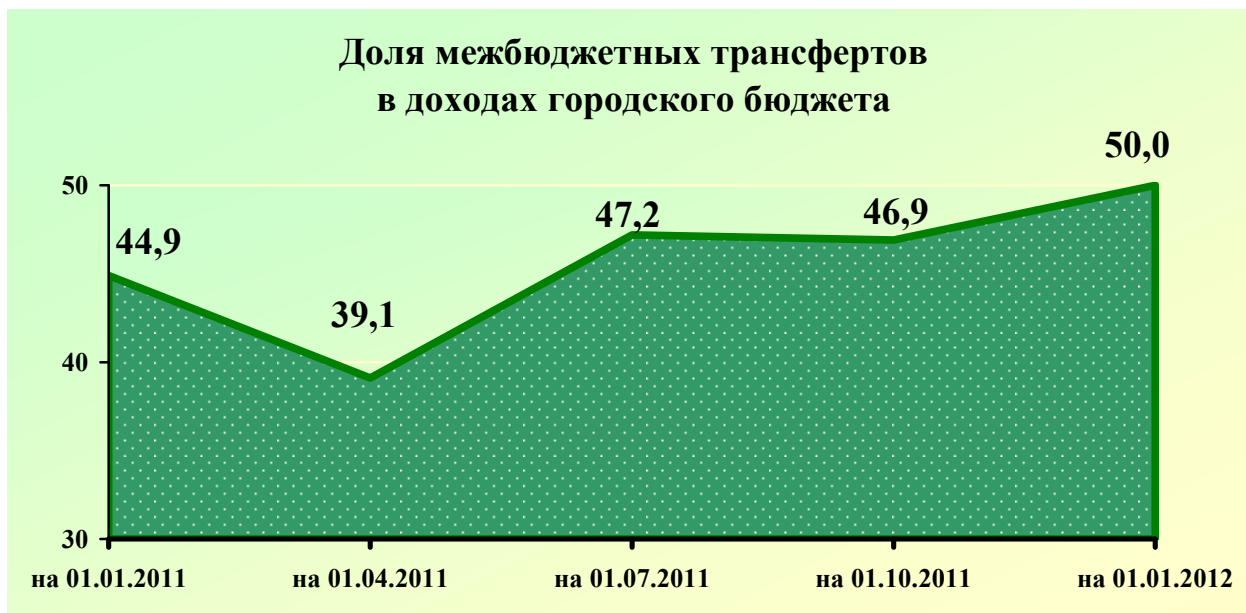
Сумма *неналоговых доходов* насчитывает 634,9 млн. рублей, или 17,5 % доходной части бюджета.

Сумма *безвозмездных перечислений* составляет 1823,9 млн. рублей, из них *межбюджетные трансферты* – 1817,9 млн. рублей, в том числе:

- дотации – 526,0 млн. рублей;
- субвенции – 908,5 млн. рублей;
- субсидии – 369,6 млн. рублей;

- прочие межбюджетные трансферты и безвозмездные поступления – 13,8 млн. рублей.

В доходной части городского бюджета на долю межбюджетных трансфертов приходится 50 % (2010 год – 44,9 %).



Расходы городского бюджета за 2011 год насчитывали 3640,4 млн. рублей.

В структуре расходов наибольшая часть приходится на образование – 35,9 %, 24,4 % – на жилищно-коммунальное хозяйство, 10,5 % - на здравоохранение, 2,7 % - на физкультуру и спорт, 2,6 % - на правоохранительную деятельность, 2,4 % - на культуру. На развитие и поддержку малого предпринимательства направлено 0,8 % от общей суммы расходов городского бюджета или 28,5 млн. рублей – в 3 раза больше, чем за 2010 год.

Расходы бюджета в расчете на 1 жителя составили 35 тыс. рублей - на 2 тыс. рублей больше, чем за 2010 год.

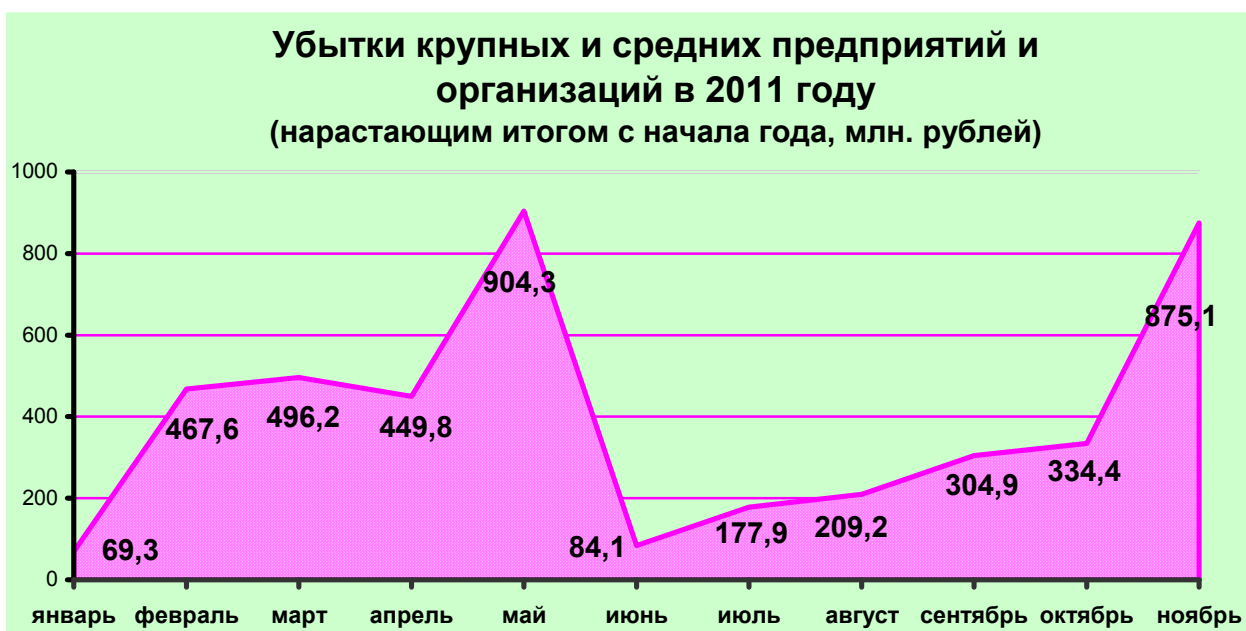
Финансовые результаты деятельности предприятий

За январь-ноябрь 2011 года *сальдированный финансовый результат* деятельности крупных и средних предприятий сложился в виде прибыли 36,1 млрд. рублей, что в 1,6 раза превышает аналогичный показатель прошлого года (22 млрд. рублей). Высокие финансовые результаты сложились благодаря сфере добычи топливно-энергетических полезных ископаемых, на долю которой приходится 99 % прибыли.



Прибыль прибыльных предприятий за 11 месяцев 2011 года увеличилась в 1,5 раза и достигла почти 37 млрд. рублей (11 месяцев 2010 года - 25,2 млрд. рублей).

Убытки за анализируемый период сократились в 3,6 раза – с 3171,7 млн. рублей до 875,1 млн. рублей.



Снижение убытков в 5 раз произошло на предприятиях по добыче полезных ископаемых, почти в 3 раза на предприятиях транспорта и связи, на 33 % - в строительстве, на 11,4 % - в сфере операций с недвижимым имуществом.

Рост убытков отмечается в производстве пищевых продуктов – в 7,2 раза, в сфере производства и распределения электроэнергии, газа и воды – в 1,3 раза, в здравоохранении и предоставлении социальных услуг – в 5,8 раза, в сфере предоставления прочих коммунальных, социальных и персональных услуг – на 18,6 %.

Из общей суммы убытков 13,5 % приходится на муниципальные предприятия. По муниципальным предприятиям убытки увеличились на 24,3 % - с 95 до 118,1 млн. рублей.

Общее число убыточных предприятий и организаций за 11 месяцев насчитывает 17 единиц, в том числе:

– добыча полезных ископаемых	1
– обрабатывающие производства	1
– производство и распределение электроэнергии, газа и воды	4
– строительство	1
– оптовая и розничная торговля, ремонт автотранспортных средств, бытовых изделий	1
– транспорт и связь	1
– операции с недвижимым имуществом, аренда и предоставление услуг	4
– здравоохранение и предоставление социальных услуг	2
– предоставление прочих коммунальных, социальных и персональных услуг	2

Доля убыточных предприятий существенно снизилась и составила 34 % (за 11 месяцев 2010 года – 44,2 %).

Дебиторская задолженность на 1 декабря 2011 года в 2,5 раза превысила кредиторскую и достигла почти 54 млрд. рублей. На долю угольных предприятий приходится 96 % дебиторской задолженности (51,8 млрд. рублей).

Доля просроченной дебиторской задолженности в среднем по городу составила 14,3 %.

Кредиторская задолженность насчитывает 21,4 млрд. рублей, из них 88 % приходится на угольные предприятия (18,8 млрд. рублей).

Доля просроченной кредиторской задолженности составляет 4,4 %. Высокая доля просроченной кредиторской задолженности отмечается в сфере производства и распределения электроэнергии, газа и воды – 47 % и деятельности гостиниц и ресторанов – 46 %. Не

имеют просроченной задолженности предприятия строительства, оптовой и розничной торговли, образования, здравоохранения и предоставления социальных услуг.

Взаиморасчеты крупных и средних предприятий в 2011 году.

	На 01.01.2011	На 01.04.2011	На 01.07.2011	На 01.10.2011	На 01.12.2011
<i>Дебиторская задолженность, млн. рублей</i>	37 681,9	44129,5	50227,5	46825,5	53952,6
в том числе просроченная, %	16,6	14,7	15,0	16,5	14,3
<i>Кредиторская задолженность, млн. рублей</i>	15 839,4	17731,4	18580,8	18689,3	21429,1
в том числе просроченная, %	7,2	11,0	4,4	4,3	4,4

Основную часть кредиторской задолженности составляет задолженность поставщикам за товары, работы и услуги – 16,6 млрд. рублей.

Задолженность по платежам в бюджет насчитывает 3,4 млрд. рублей, из них более 90 % - задолженность предприятий по добыче полезных ископаемых. В государственные внебюджетные фонды предприятия задолжали 313,9 млн. рублей.

В течение 2011 года с должниками в бюджет и внебюджетные фонды эффективно работал штаб по финансовому мониторингу и выработке мер по поддержке отраслей экономики города Междуреченска. За год проведено 51 заседание штаба. На заседаниях штаба были заслушаны руководители 146 предприятий, 26 индивидуальных предпринимателей и 11 физических лиц. В результате удалось сократить задолженность по платежам в областной и местный бюджеты на сумму 71,5 млн. рублей, задолженность во внебюджетные фонды на 39,7 млн. рублей.