

Междуреченский комитет по охране окружающей
среды и природопользованию

ОТЧЕТ
о состоянии окружающей природной
среды города Междуреченска
в 2010 году

г. Междуреченск

Оглавление

Оглавление.....	2
Введение.....	3
1. Общая характеристика природных ресурсов.....	4
1.1. Климатические особенности.....	4
1.2. Характеристика рельефа.....	4
1.3. Гидрология.....	5
1.4. Болото.....	5
1.5. Ледники.....	5
1.6. Флора и фауна.....	5
1.5. Техногенное воздействие на окружающую среду.....	6
2. Анализ экологической обстановки в г. Междуреченске.....	6
2.1. Атмосферный воздух.....	6
2.2. Водохозяйственная деятельность.....	17
2.3. Отходы производства и потребления.....	23
2.4. Земельные ресурсы.....	26
2.5. Рекультивация нарушенных земель.....	27
3. Сведения о выполнении природоохранных мероприятий, направленных на оздоровление окружающей среды в 2010 году (приложение)	28

Введение

Город Междуреченск является центром муниципального образования «Междуреченский городской округ», расположен на юго-востоке Кемеровской области и удален от города Кемерово на 302 км.

В современных границах площадь города составляет 33,5 тыс. га. Общая протяженность улиц, проездов, набережных -223,5 км, в том числе с усовершенствованным покрытием - 117,1 км.

Плотность населения – 307 человек на 1 кв.км .

Численность городского и сельского населения на территории муниципального образования на 01.01.2010г. составляет 106,6 тыс. человек, из них: городское население – 103,9 тыс. человек, 2,7 тыс. человек - сельское.

На крупных, средних и малых предприятиях города в настоящее время занято 40,5 тыс. человек.

На 01.01.2010г. в городе осуществляют деятельность 1424 хозяйствующих субъектов.

Особенности развития муниципального образования неразрывно связаны с природными ресурсами. В пределах административных границ Междуреченского городского округа разведаны разнообразные месторождения полезных ископаемых: каменные угли коксующихся и энергетических марок, железные и марганцевые руды, россыпное золото, строительные материалы (глина, гравий, бутовый камень, мрамор, гранит, кварциты, диабазы), а также месторождения нерудных полезных ископаемых: талька, фосфорита, вермикулита, мусковита.

Промышленность города характеризуется моноотраслевой структурой, угольная отрасль является градообразующей. В структуре промышленного производства приходится 94 % на долю предприятий, осуществляющих добычу и переработку полезных ископаемых (в основном, каменный уголь).

Крупнейшими угольными объединениями города являются : ЗАО «Распадская угольная компания», ОАО « Междуречье», ОАО «Южный Кузбасс». За 2010год угледобывающими предприятиями города было добыто 27,5 млн.тонн угля.

Промышленные предприятия, не относящиеся к угольной промышленности, в городе развиты слабо. В основном, это единичные предприятия металлообработки, деревообработки, пищевой промышленности, стройиндустрии, коммунального хозяйства.

Добычу золота осуществляло предприятие старательская артель (ЗАО «А/с «Золотой Полюс»). За 2010 год было добыто 250,0кг химически-чистого золота.

Предприятием ЗАО «Чек-Су.ВК», владеющем лицензией КЕМ 13182 ТЭ, ведутся проектно- изыскательские работы на участке месторождения и по строительству автодо-

роги с целью внесения дополнений в основной проект разработки Усинского месторождения марганца.

1. **Общая характеристика природных ресурсов**

1.1. ***Климатические особенности***

Температурный режим на территории Междуреченского городского округа один из самых суровых по Кемеровской области. Среднегодовая температура для города Междуреченска составляет $-0,1$ °С, средняя температура января - 19 °С, средняя температура июля $+18,5$ °С. Абсолютный температурный минимум -48 °С, абсолютный максимум $+39$ °С. Дата последнего заморозка - 30 мая, дата первого заморозка - 15 сентября. Продолжительность безморозного периода - 107 дней.

Количество осадков составляет 900-1200 мм в год. Ветровой режим характеризуется преобладанием ветров в основном западного и восточного направления.

Снежный покров устанавливается в октябре (в горах - в сентябре). Мощность снежного покрова в районе города 1,0 м, в горах - от 2,5-3,0 м (на склонах) до 4,0-7,0 м (в межгорных понижениях). Процесс таяния снега и ледников в горах ежегодно создает угрозу затопления территории частной жилой застройки, расположенной по берегам рек Томь, Уса, Назас, Ортон, Майзас и их притокам.

Суровый температурный режим сопровождается повышенной влажностью атмосферного воздуха вследствие расположения городского округа между реками на болотистой местности. Ситуацию усугубляет недостаток солнечного света (в основном пасмурная или облачная погода). Данные обстоятельства оказывают негативное влияние на население, предрасположенное к сердечно-сосудистым и др. заболеваниям.

1.2. ***Характеристика рельефа***

Гордостью муниципального образования является живописная природа кряжа западного направления в системе Кузнецкого Алатау - Тегир-Тыш (в переводе с шорского - Поднебесные Зубья) с типичными альпийскими формами рельефа. Абсолютные отметки его вершин лежат в пределах 1600-2198 метров над уровнем моря и намного превышает подобные на окружающих горных хребтах. Высота продолжающегося на север хребта Кузнецкого Алатау достигает отметок 1500-1600 м. С юга-запада через 12-14 км примыкает хребет подобный по высоте, но более узкий в осевой части.

В настоящее время хребет Тегир-Тыш и верхнее течение реки Бельсу - освоены туризмом, здесь сложилась развитая сеть туристических троп и стоянок. Общая протяженность троп составляет 65 км.

На территории Междуреченского городского округа широко представлены разнообразные геологические объекты: древние ледниковые формы рельефа, с островами вечной мерзлоты, достигающей толщины до 250 метров, структурные мерзлотные грунты, атласы, моренные террасы, морозобойные трещины, кратеры древних вулканов, карстовые провалы и кары. Уникальными образованиями можно считать каньонообразные долины рек. Все они имеют ширину - около 200-400 и глубину от 30 до 80 м.

Орографические особенности территории имеют важное значение в формировании климата. Характер рельефа влияет на атмосферу (определяют скорость движения воздушных масс), гидросферу (характер и конфигурацию гидрографической сети), распространение почвенных разновидностей.

Рельеф является основным фактором, который определяет размещение населенных пунктов и ведение хозяйственной деятельности. Отличительной особенностью Междуреченского городского округа является расположение территории в зоне тектонических разломов. Строительство зданий и сооружений сопровождается повышенными требованиями к сейсмичности.

Особенности рельефа муниципального образования делают его привлекательным для горного и пешего туризма.

1.3. Гидрология

Гидрологические объекты представлены реками, озерами, болотами, ледниками. Реки аккумулируют максимальное количество поверхностных вод, обеспечивают значительную часть поверхностного стока, питье и техническое водоснабжение населенных пунктов и промышленных объектов, имеют рекреационное значение для отдыха, рыбной ловли.

Речные системы Междуреченского района принадлежат бассейну р. Оби, в том числе р. Томи.

На территории района насчитывается более 1000 рек, в том числе 13 имеют длину более 30 км; 22 - более 20 км, 64 - более 10 км. Реки Томь и Мрассу имеют транзитный характер.

Река Томь в пределах Междуреченского района имеет 55 притоков. Наиболее крупными притоками по длине являются реки - Уса, Бельсу, Ортон, Белая Уса, Чексу; по площади водосбора - Уса, Ортон, Бельсу, Теба, Базас, Тумуяс; по расходу воды - Уса, Бельсу, Ортон, Тумуяс, Чексу, Белая Уса.

Русла рек имеют значительные уклоны, русла, русла порожистые с обилием перекатов, прямолинейные и редко меандрирующие. Скорость течения характеризуется скоростью 1-2 м/с. Для отдельных участков пойм рек в нижнем течении характерны процессы заболачивания и заторфовывания, наличие стариц и пойменных озер.

Питание рек снеговое и дождевое.

Длительность ледостава 153-160 дней (до 171 дня), для районов техногенного воздействия на реки до 139 дней. Толщина льда от 30 см до 50-90 см. Установление ледового покрова - в ноябре, вскрытие рек происходит в середине апреля.

Наличие на территории муниципального образования горных рек с быстрым течением, порогами, перекатами, водопадами делает местность привлекательной для любителей водного туризма, особенно экстремальных видов.

1.4. Болота

В районе распространены низинные и верховые типы болот. Наиболее характерны низинные болота, развитые в поймах рек и на их террасах. Верховые болота развиты локально.

1.5. Ледники

Ледники, фирновые поля и снежинки распространены аazonально на высотах от 1250 м до 1450 м. Развиты локально.

1.6. Флора и фауна

Флора Междуреченского городского округа представлена почти 2 тыс. разновидностей растений. Распределение растительности на территории определяются в основном высотной поясной зональностью, что связано с горным характером рельефа и особенностями климата. Территория городского округа характеризуется значительной заселенностью - лесами покрыто 79,7 %.

Междуреченский городской округ богат охотничьими ресурсами. Охотничья фауна здесь представлена мелкими млекопитающими, промысловыми видами пушных зверей и охотничьих животных, водоплавающей и боровой дичью. На территории городского округа развито любительская охота и рыболовство.

1.7. Техногенное воздействие на окружающую среду

Главным фактором преобразования окружающей среды в пределах административной территории являются техногенные процессы, формирующиеся при эксплуатации различных объектов угледобывающих производств.

Развитие угледобывающего производства в г. Междуреченске (2002 г. - 23,3 млн.т угля, 2003 г. - 25,8 млн.т, 2004 г. - 29,2 млн.т, 2005 г. - 28,3 млн.т, 2006 г. - 30,2 млн.т, 2007г. – 27,5 млн. т, 2008г. – 28,0 млн.т, 2009г. – 27,3 млн.т, 2010г. – 23,0млн.т) способствует многофакторному негативному влиянию горного производства на качество окружающей среды города Междуреченска.

Извлечение из недр огромной массы вскрышных пород: 2002 г. - 123,3 млн.т, в 2003 г. - 129,1 млн.т, в 2004 г. - 139,6 млн.т, 2005 г. - 170,6 млн. т, 2006 г. - 169,7млн.т, 2007 г. - 168,9 млн.т, 2008г. – 168,9 млн.т, 2009г. – 140,8 млн.т, 2010г. - 171,2 млн. т - способствовало нарушению земной поверхности на площади 5,19 тыс. га.

На поверхности земель, нарушенных при открытой угледобыче, в зоне ведения работ происходят активные процессы пылеобразования и окисления, что в свою очередь приводит к загрязнению воздуха, почвы, поверхностных и подземных вод.

Осушение водоносных горизонтов для дальнейшей промышленной разработки угольных пластов приводит к истощению естественных запасов поверхностных и подземных вод, к пересыханию малых рек, деградации прилегающих ненарушенных участков земель (занятых лесом), примыкающих к земельным отводам угледобывающих предприятий.

2. Анализ экологической обстановки в городе Междуреченске

2.1. Атмосферный воздух

Проблема загрязнения атмосферного воздуха является одной из главных экологических проблем Кемеровской области, оставаясь при этом наиболее актуальной и для города Междуреченска.

В пределах административной территории муниципального образования «Междуреченский городской округ» осуществляют свою деятельность более 100 предприятий и организаций, выбросы вредных веществ от которых оказывают негативное воздействие на атмосферный воздух.

Государственная наблюдательная сеть Росгидромета за проведением мониторинга качества атмосферного воздуха на территории муниципального образования «Междуреченский городской округ» отсутствует. Мониторинг осуществляется в рамках производственного экологического контроля промышленных предприятий.

Суммарные выбросы загрязняющих веществ от всех источников (стационарных и передвижных) в 2010 году составили 127 тыс. тонн, в том числе:

- твердых веществ – 10,1 тыс. тонн,
- диоксида серы - 1,7 тыс. тонн,
- оксида углерода – 14,2 тыс. тонн,
- оксидов азота – 5,7 тыс. тонн,
- углеводородов (без ЛОС) – 91,7 тыс. тонн,
- ЛОС – 3,3 тыс. тонн,
- прочих жидких и газообразных веществ - 0,3 тыс. тонн.

**Сведения
о количестве выбросов загрязняющих веществ от стационарных и передвижных
источников, тыс. тонн**

Загрязняющие вещества	Выбросы ЗВ в 2010г., тыс. тонн		Суммарные выбросы ЗВ, тыс. тонн
	от стационарных источников	от передвижных источников	
твердые	10,0	0,1	10,1
диоксид серы	1,6	0,1	1,7
Оксид углерода	9,0	5,2	14,2
Диоксид азота	2,0	3,7	5,7
Углеводороды без ЛОС	91,7	-	91,7
ЛОС	0,2	3,1	3,3
прочие жидкие и газообразные вещества	0,3	-	0,3
ИТОГО	114,8	12,2	127,0

Вклад в суммарные выбросы, осуществляемые от стационарных источников, составил 90% или 114,8 тыс. тонн загрязняющих веществ. От передвижных источников (автомобильный, карьерный, железнодорожный транспорт) - 10% или 12,2 тыс. тонн.

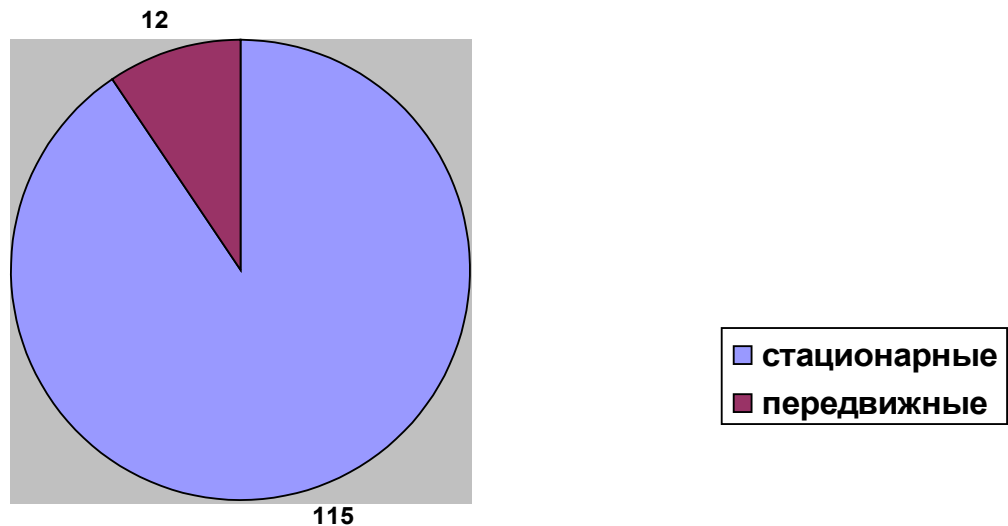
Динамика валовых выбросов загрязняющих веществ в атмосферу представлена в таблице 1.

**Динамика
выбросов загрязняющих веществ в атмосферу от стационарных и передвижных
источников, тыс. тонн**

Таблица 1.

Наименование источников выбросов	Количество выбросов загрязняющих веществ					Изменение к 2009г., тыс. т / %
	2006г.	2007г.	2008г.	2009г.	2010г.	
Стационарные	101,28	112,724	137,0	137,8	114,8	- 23т.т/ -17%
Передвижные	9,848	10,995	11,6	8,9	12,2	+ 3,3т.т. /27%
Всего	111,13	123,719	148,6	146,7	127,0	- 19,7т.т / - 14%

Количество валовых выбросов загрязняющих веществ в атмосферу от стационарных и передвижных источников за 2010 год, тыс. тонн



Стационарные источники

Вклад в суммарные выбросы, осуществляемые от стационарных источников, составил 90% или 114,8 тыс. тонн загрязняющих веществ. По сравнению с предыдущим годом выбросы загрязняющих веществ снизились на 14% или на 19,7 тыс. тонн из-за аварии, произошедшей на шахте «Распадская» 09.05.2010 года.

Очистными сооружениями по очистке промышленных выбросов предприятий Междуреченского городского округа было уловлено 34,3 тыс. т загрязняющих веществ. Высокая степень улавливания загрязняющих веществ – 85% на предприятиях по производству, передаче и распределению электроэнергии, газа, пара и горячей воды; 88% - на предприятиях по добыче каменного угля.

Средняя степень эффективности очистки выбросов всех пылегазоочистных устройств составила 87% от общего количества выбросов, поступивших на очистку (39,6

тыс. тонн). Доля выбросов твердых загрязняющих веществ, прошедших очистку, составляет 5% (5,3 тыс. тонн). Без очистки выброшено 95 % или 109,5 тыс. тонн от всех валовых выбросов загрязняющих веществ (таблица 2).

**Количество отходящих, уловленных твердых загрязняющих веществ
в 2010 году, тыс. тонн**

Таблица 2

Количество твердых веществ, отходящих от всех источников, тыс. тонн	Уловлено и обезврежено, тыс. тонн	выброшено в атмосферу после очистки, тыс. тонн	Уловлено ЗВ к отходящим твердым веществам, %
39,6	34,3	5,3	87

Основной вклад в выбросы загрязняющих веществ от стационарных источников внесли предприятия по добыче каменного угля – 91%.

Основной вклад в загрязнение атмосферного воздуха внесли предприятия по добыче каменного угля - на их долю приходится 85% выбросов от стационарных источников; на долю предприятий жилищно-коммунального хозяйства – 13%; на долю предприятий других отраслей -2%.

Хозяйственную деятельность по добыче угля, его переработке и транспортировке ведут 19 промышленных предприятий. В сфере услуг по жилищно-коммунальному хозяйству ведут деятельность 16 предприятий и организаций, остальные отрасли – 55 предприятий и организаций. Общая масса выбросов загрязняющих веществ в атмосферный воздух от стационарных источников по видам экономической деятельности приведена в таблице 3.

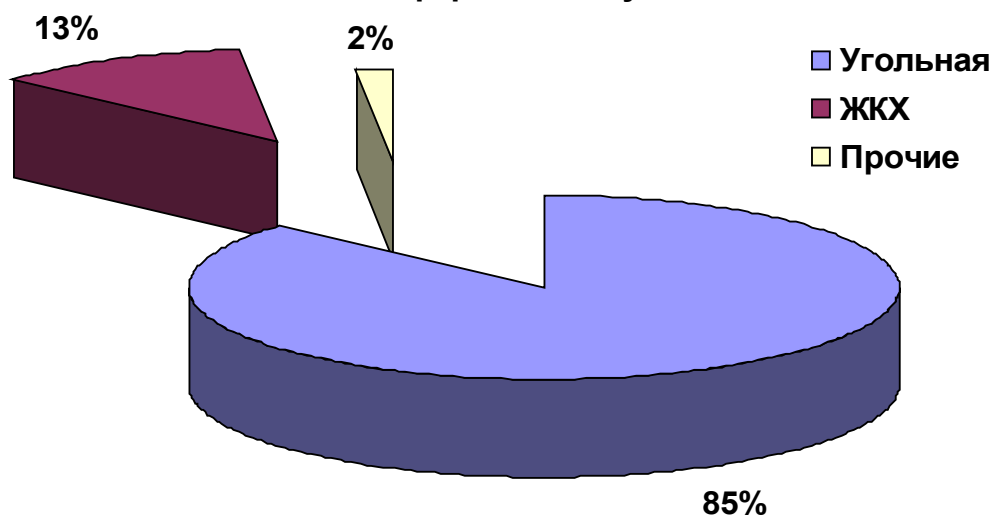
Общая масса выбросов загрязняющих веществ в атмосферный воздух от стационарных источников по видам экономической деятельности

в 2010 году, тыс. тонн

Таблица 3

Наименование отрасли	Количество выбросов, тыс. т	Доля выбросов, %	Количество предприятий, ед.
Добыча топливно-энергетических полезных ископаемых	97,1	85	19
ЖКХ	14,9	13	16
Прочие	2,8	2	55
ВСЕГО	114,8		90

**Общее количество выбросов загрязняющих веществ
в атмосферный воздух**



Государственную статистическую отчетность по форме 2ТП-воздух за 2010 год представили 90 предприятий. Для 63 предприятий установлены нормативы ПДВ.

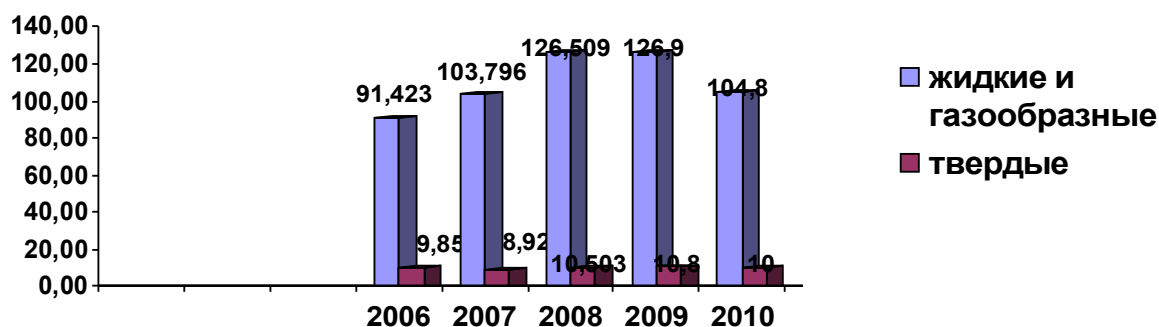
Динамика выбросов загрязняющих веществ в атмосферный воздух от стационарных источников в период с 2006 по 2010 годы представлена в таблице 4.

Динамика выбросов загрязняющих веществ в атмосферный воздух от стационарных источников, тыс. тонн

Таблица 4

Наименование загрязняющих веществ	Масса выбросов загрязняющих веществ				
	2006	2007	2008	2009	2010
Всего, в т.ч.:	101,282	112,724	137,012	137,80	114,8
- твердые:	9,859	8,928	10,503	10,85	10,0
- жидкие и газообразные, из них:	91,423	103,796	126,509	126,95	104,8
диоксид азота	1,952	2,003	2,086	2,014	2,0
диоксид серы	1,221	1,331	1,695	1,744	1,6
оксид углерода	4,345	4,339	9,483	9,203	8,9
углеводороды	83,664	95,867	112,508	113,517	91,7
летучие органические соединения	0,137	0,136	0,327	0,142	0,15
прочие	0,104	0,120	0,410	0,33	0,5

Выбросы загрязняющих веществ в атмосферу от стационарных источников, тыс. тонн



С 2006 по 2009 годы (за исключением 2010 года) отмечался рост практически всех веществ, в большей степени - газообразных и жидких веществ, а именно: углеводородов, оксида углерода, сернистого ангидрида.

Основным загрязняющим веществом, выбрасываемым в атмосферу городского округа, является газ метан, входящий в группу углеводородов. Доля его в валовых выбросах загрязняющих веществ составляет 80 % (91,6 тыс. тонн) от общей массы выбросов. Выбросы метана образуются в результате дегазации при добыче угля подземным способом.

По статистическим данным, в атмосферу от стационарных источников поступило более 80 видов различных загрязняющих веществ. В составе выбросов - бенз(а)пирен, фториды, различные соединения металлов, углеводороды, органические соединения и другие специфические примеси, которые вступают в атмосфере в фотохимические реакции с образованием озона и других окислителей (таблица 5).

Количество выбросов специфических загрязняющих веществ, дающих наибольший вклад в загрязнение атмосферы

Таблица 5.

№	Наименование вещества	Выброшено ЗВ в 2010г., тыс. тонн	Доля вклада в общую массу выбросов ЗВ, %
1.	Метан	91,6	80
2.	Оксид углерода	8,9	8
3.	Зола угольная	5,4	5
4.	Диоксид азота	2,0	2
5.	Сажа	1,9	2
6.	Диоксид серы	1,6	1
7.	Пыль неорганическая 2909	2,1	1

Прочие загрязняющие вещества (более 70 ингредиентов)	1,3	1
ВСЕГО	114,8	100

Загрязнение атмосферы г. Междуреченска (%)

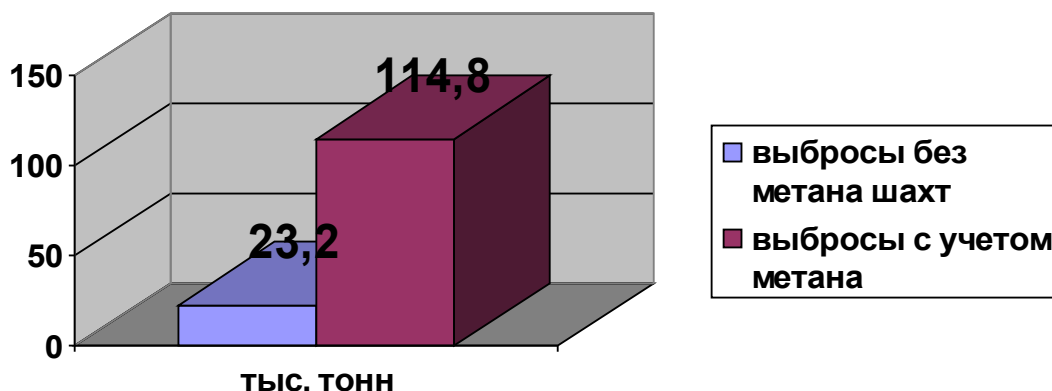


Сравнительный анализ выбросов загрязняющих веществ в атмосферу без учета метана за 2010 год, тыс. тонн

Таблица 6

Годы	Выбросы загрязняющих веществ по годам				
	2006	2007	2008	2009	2010
Выбросы ЗВ без метана	17,6	17,1	24,5	24,3	23,2
Выбросы метана	83,7	95,6	112,5	113,5	91,6
Всего выбросов ЗВ	101,2	112,7	137,0	137,8	114,8

Выбросы загрязняющих веществ за 2010г. с учетом метана и без него, тыс. тонн



Основными загрязнителями атмосферного воздуха на территории муниципального образования «Междуреченский городской округ» являются предприятия угольной промышленности и жилищно-коммунального хозяйства (таблица 7).

**Перечень
Предприятий с наибольшим вкладом в загрязнение атмосферного воздуха,
тыс. тонн**

Таблица 7.

Наименования предприятия	Нормативы ПДВ, ВСВ тыс. т	Масса выбросов за 2010г., тыс. т	Масса выбросов за 2009г., тыс. т	+, -	Причина изменения массы выбросов
ОАО «Распадская» (ЗАО «РУК»)	74,2	35,2	53,1	-17,9	Снижение выбросов произошло по причине аварии 9 мая 2010г.
Шахта Ленина (ОАО «Южный Кузбасс»)	38,8	22,2	23,0	-0,8	Снижение выбросов произошло по метану за счет снижения добычи в 4 квартале.
ЗАО «Коксовая»	28,5	10,7	-	-	До 2010г. предприятие деятельность не осуществляло
ОАО МУК-96 (ЗАО «РУК»)	10,6	8,4	8,5	-0,1	Снижение выбросов за счет сокращения выбросов метана
ОАО ОУК «Южкузбассуголь» Шахта Томусинская 5-6	18,8	5,9	24,1	-18,2	Снижение выбросов объясняется прекращением деятельности филиала. С 28.04.2010г. работы

					по разработке месторождения ведет ЗАО Коксовая
Шахта Ольжерасская-Новая (ОАО «Южный Кузбасс»)	7,1	5,6	4,3	+1,3	Увеличение выбросов связано с увеличением выбросов метана из-за ведения горных работ в условиях абсолютной газообильности
ЗАО «Распадская – Коксовая» (ЗАО «РУК»)	36,9	4,3	2,2	+2,2	Увеличение выбросов метана за счет увеличения добычи угля
ОАО Междуречье	1,8	1,6	1,5	-	-
ЗАО Разрез Распадский (ЗАО «РУК»)	2,1	0,9	0,7	+0,2	Увеличение ЗВ за счет увеличения объема вскрыши.
ОАО Разрез Томусинский (ОАО «Южный Кузбасс»)	0,9	0,7	1,3	- 0,6	Снижение выбросов произошло за счет передачи 2 котельных ООО Мечел-Энерго
Разрез Ольжерасский (ОАО «Южный Кузбасс»)	0,8	0,5	0,4	+0,1	Увеличение выбросов произошло по причине увеличения объемов добычи угля
ЦОФ Кузбасская (ОАО «Южный Кузбасс»)	1,3	0,04	0,6	-0,56	Снижение выбросов по причинам: 1).передача котельной ООО Мечел-Энерго 2).снижение объемов перерабатываемой продукции
ОАО ОУК «Южкузбассуголь» - Шахта Томская	15,2	0,01	0,1	-0,59	Снизилась выбросы ЗВ за счет того, что шахта находится на консервации.
Томусинское автотранспортное управление (ОАО «Южный Кузбасс»)	0,6	0,007	0,3	-0,3	Снижение выбросов за счет отделения котельных от филиала и присоединения к ООО Мечел-Энерго
Разрез Красногорский (ОАО «Южный Кузбасс»)	0,5	0,6	0,5	+0,1	Увеличение выбросов произошло по причине увеличения объемов горящих породных отвалов

ГОФ Томусинская (ОАО «Южный Кузбасс»)	0,2	0,3	0,3	-	-
ОФ Красногорская (ОАО «Южный Кузбасс»)	0,09	0,01	0,2	-0,19	Снижение выбросов связано с передачей котельных ООО Мечел-энерго
ЗАО ОФ Междуреченская	0,1	0,05	0,06	-	-
ЗАО ОФ Распадская (ЗАО «РУК»)	0,1	0,01	0,07	-	-
ООО Мечел-Энерго	2,8	0,9	0,03		Увеличение выбросов за счет принятия на эксплуатацию котельных Южного Кузбасса
Коммунальные объекты : МУП «КитС» + Ж/д котельная	12,7	14,5	14,5	-	-
Всего от 19 предприятий	234	112,4	135,7	+0,3	
<i>Прочие</i>	<i>9,1</i>	<i>2,4</i>	<i>2,1</i>	<i>+0,5</i>	
ИТОГО	240,3	114,8	137,8	+0,8	

Распределение выбросов загрязняющих веществ в атмосферу по угольным компаниям:

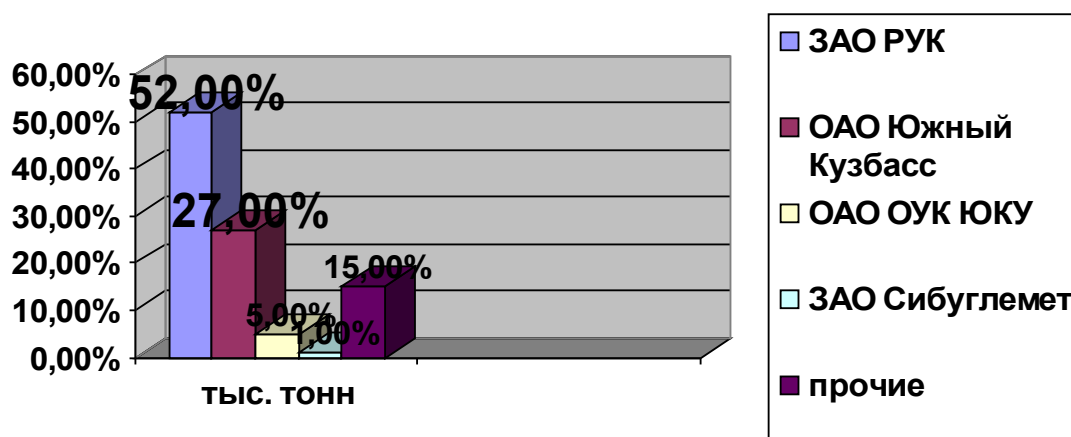
ЗАО «Распадская угольная компания» - 59,5 тыс.т (52%);

ОАО «Южный Кузбасс» - 30,8 тыс.т (27%);

ОАО ОУК «Южкузбассуголь» - 5,9 тыс.т (5%);

ЗАО «Сибуглемет» - 1,7 тыс.т. (1%).

Количество выбросов загрязняющих веществ в атмосферу по угольным компаниям



Угледобывающими предприятиями валовые выбросы загрязняющих веществ осуществляются в пределах нормативов. Однако, по отдельным ингредиентам имеют место превышения установленных нормативов (в тоннах):

- ГОФ «Томусинская» - превышение по пыли неорганической в 1,3 раза, диоксиду азота – в 1,1 раза;
- ОАО «МУК-96» - превышение по диоксиду серы в 1,1 раза; по оксиду углерода в 1,1 раза; саже – в 2 раза; пыли неорганической - в 2 раза; золы угольной в 1,4 раза;
- Разрез «Красногорский - превышение по диоксиду серы в 3,5 раз; оксиду углерода – в 3 раза; диоксиду азота – в 2 раз; ацетону – в 3,8 раз сероводороду – 3 000 раз;
- Шахта «Ольжерасская-Новая» - превышение по оксиду углерода – в 1,1 раза; по золе углей – в 1,5 раза; саже – 1,9 раза,
- ОАО «Междуречье» - превышение по диоксиду серы в 1,5 раз; оксиду углерода – в 1,1 раза, золе угольной в 1,5 раз; саже – в 1,4 раз; углеводородам предельным – в 2,5 раз и др.;
- МУП «Котельные и тепловые сети» - превышение по оксиду углерода – в 1,6 раз; по золе углей – в 3,5 раз; саже – в 2 раза; - превышение по саже в 1,1 раз; диоксиду азота в 1,1 раз.

Среди предприятий жилищно-коммунальной отрасли основной вклад в загрязнение атмосферы города вносит МУП «Котельные и тепловые сети». Городскими коммунальными котельными МУП «КиТС» выброшено в атмосферный воздух 13,8 тыс. т (12% выбросов, осуществляемых от стационарных источников) загрязняющих веществ. Валовые выбросы загрязняющих веществ МУП «КиТС» осуществляются с превышением нормативов предельно-допустимых выбросов загрязняющих веществ в 1,7 раза.

Из 617 организованных источников выбросов, расположенных на территории Междуреченского городского округа, пылегазоочистными установками оборудованы только 176 источников (28%).

На территории города Междуреченска эксплуатируется 77 котельных, газоочистными сооружениями оборудованы только 27 котельных (35%).

Передвижные источники:

Доля массы выбросов загрязняющих веществ от передвижных источников (автомобильный, карьерный, железнодорожный транспорт) составляет 10% или 12,2 тыс. тонн от суммарных выбросов по городскому округу. Передвижные источники выбросов насчитывают 18,5 тыс. единиц автомобильного транспорта (легковой, грузовой, автобусы), а также карьерного автотранспорта (грузоподъемностью более 16 тонн) и железнодорожного транспорта (тепловозы).

Выбросы загрязняющих веществ в атмосферу от передвижных источников составили 12,2 тыс. тонн, из них:

- выбросы от автомобильного транспорта – 5,8 тыс. тонн или 48% от общего количества выбросов от передвижных источников;
- выбросы от карьерного автомобильного транспорта – 5,1 тыс. тонн или 42%;
- выбросы от железнодорожного транспорта – 1,2 тыс. тонн или 10%.

По сравнению с предыдущим годом выбросы вредных веществ увеличились на 3,3 тыс. тонн или на 27%. Увеличение массы выбросов загрязняющих веществ от передвижных источников обусловлено увеличением количества транспортных средств на 1 102 ед.

Динамика роста численности транспорта и выбросов загрязняющих веществ

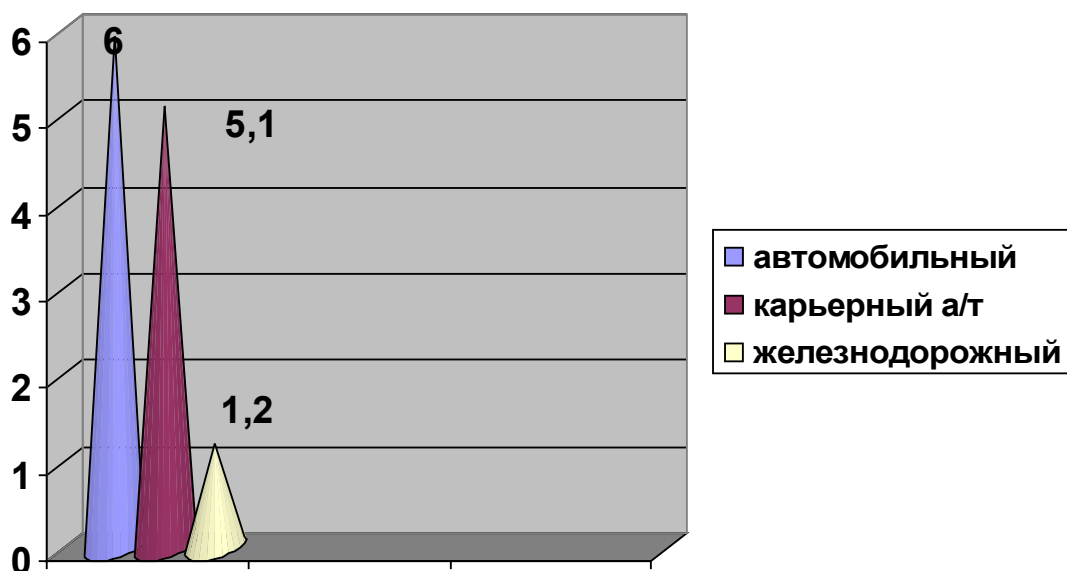
Таблица 8.

Годы	2006	2007	2008	2009	2010
Количество передвижных источников, ед.	16 666	16 966	17 165	16 946	18 048
Количество выбросов ЗВ, тыс. тонн	9,8	11,0	11,6	8,9	12,2

Выбросы загрязняющих веществ в атмосферу по видам транспорта за 2010 год, тыс. тонн

Таблица 9

Виды транспорта	Количество транспорта, ед.	всего	Выбросы загрязняющих веществ, тыс. тонн				
			Оксид углерода	углеводороды	Диоксид азота	сажа	Сернистый ангидрид
Автомобильный (легковой, грузовой, автобусы)	17815	5,9	3,9	0,8	1,1	0,02	0,1
Карьерный а/т (грузоподъемностью более 16 тонн)	153	5,1	1,1	2,2	1,7	0,1	-
Железнодорожный (тепловозы)	38	1,2	0,2	0,07	0,8	0,02	0
ВСЕГО	18048	12,2	5,2	3,1	3,6	0,14	0,1



2.2. Водохозяйственная деятельность

Основной водной артерией Кузбасса является р. Томь с её притоками. Реки служат источником забора питьевой и технической воды и, вместе с тем, являются приемниками сточных вод от промышленных предприятий города.

В верхнем течении р. Томь расположен город Междуреченск, являющийся одним из крупнейших городов Кузбасса по добыче угля. В городе насчитывается 27 предприятий-водопользователей, из них 19 предприятий относится к угольной отрасли, 2 предприятия жилищно-коммунального хозяйства, остальные 6 относятся к прочим отраслям промышленности (сфера организации загородного отдыха, строительство, проч.). Из 27 промышленных предприятий: 18 - имеют собственные водозаборы (в том числе в 2010 г. 11 предприятий осуществляли забор воды из поверхностных объектов, 7 – из подземных, 2 - из поверхностных и подземных источников).

Сведения
о водопотреблении и водоотведении за 2006-2010г.г. по городу Междуреченску

Таблица 1

	2006 г.	2007 г.	2008г.	2009г.	2010г.
Объем водопотребления из природных объектов, тыс. м ³ /год, из них:	72156,7	69045,9	67312,3	70974,8	66666,2
поверхностные объекты	29056,5	27340,1	28941,6	23645,2	25947,6
подземные (скважины)	2175,7	1830,4	2834,2	1620,24	1815,1
шахтно-карьерные	40924,5	39875,5	33954,5	45709,3	38903,5
Объем сброса сточных вод в поверхностные водные объекты, тыс. м ³ /год, в т.ч.:	51063,5	54569,7	48170,1	59830	53853,5
без очистки	23302,	25532,	17680,8	24895,2	22765,3

	9	5			
недостаточно очищенные	27761,6	29037,2	30489,3	34934,8	31088,2

Водопотребление

Объем водопотребления по г. Междуреченску в 2010 году составил 66 666,2 тыс. м³, что на 4608,6 тыс.м³ меньше, чем в 2009 году. Несмотря на увеличение забора воды из поверхностных и подземных источников значительное снижение водопотребления по городу в целом объясняется уменьшением потребления *шахтно – карьерной воды* (на 6800 тыс. м³).

Причины снижения водопотребления по всем угледобывающим предприятиям аналогичны: снижение водопритока в связи с незначительным количеством атмосферных осадков, снижения объема горных работ. В частности:

- ЗАО «Распадская угольная компания»:

ОАО «Распадская» - уменьшение шахтного водопритока на 3100 тыс. м³, ввиду влияния инфильтрационного питания водопритоков к горным выработкам и прекращения ведения горных работ после аварии 08.05.10;

- ОАО «Южный Кузбасс»:

шахта «им. В. И. Ленина» - извлекаемой шахтной воды меньше на 2700 тыс. м³ - вследствие уменьшения объема притока воды в горных выработках и дренажа;

разрез «Красногорский» - уменьшение количества извлекаемой карьерной воды на 2100 тыс. м³ при ведении добычных работ.

Водоотведение

Объем водоотведения сточных вод в поверхностные водные объекты составил 53853 тыс. м³ - произошло значительное снижение почти на 6 млн. м³ (на 10 %) по следующим причинам:

- в 2010 г. на 2100 тыс. м³ снизился объем *сточных вод, сбрасываемых без очистки* в поверхностные водные объекты. Это объясняется относительно не большим количеством выпавших атмосферных осадков, что повлекло уменьшение водопритока в горные выработки шахт и разрезов города (в частности по предприятиям: ОАО «Южный Кузбасс» (Разрез «Красногорский», шахта им. В. И. Ленина). Еще одна причина снижения объема сточных вод, сбрасываемых без очистки – ликвидация выпуска № 2 шахты им. В. И. Ленина напрямую в р. Ольжерас (с октября 2009 г. вода направляется на очистные сооружения предприятия)

- на 3800 тыс. м³ снизился объем сбрасываемых *недостаточно очищенных сточных вод* по аналогичным причинам (на ОАО «Распадская»). Также одна из причин снижения объема – перевод в 2010 году всех сточных вод ЗАО «Коксовая» в категорию «без очистки» в объеме 2800 тыс. м³ (по техническим причинам, несмотря на очистные сооружения механической очистки).

Кроме этого, в 2010 году предприятиями, имеющими организованный сброс, в водные объекты через ЮОК в р. Томь сброшено 1590 тыс. м³ недостаточно – очищенных сточных вод, что примерно соответствует уровню прошлого года.

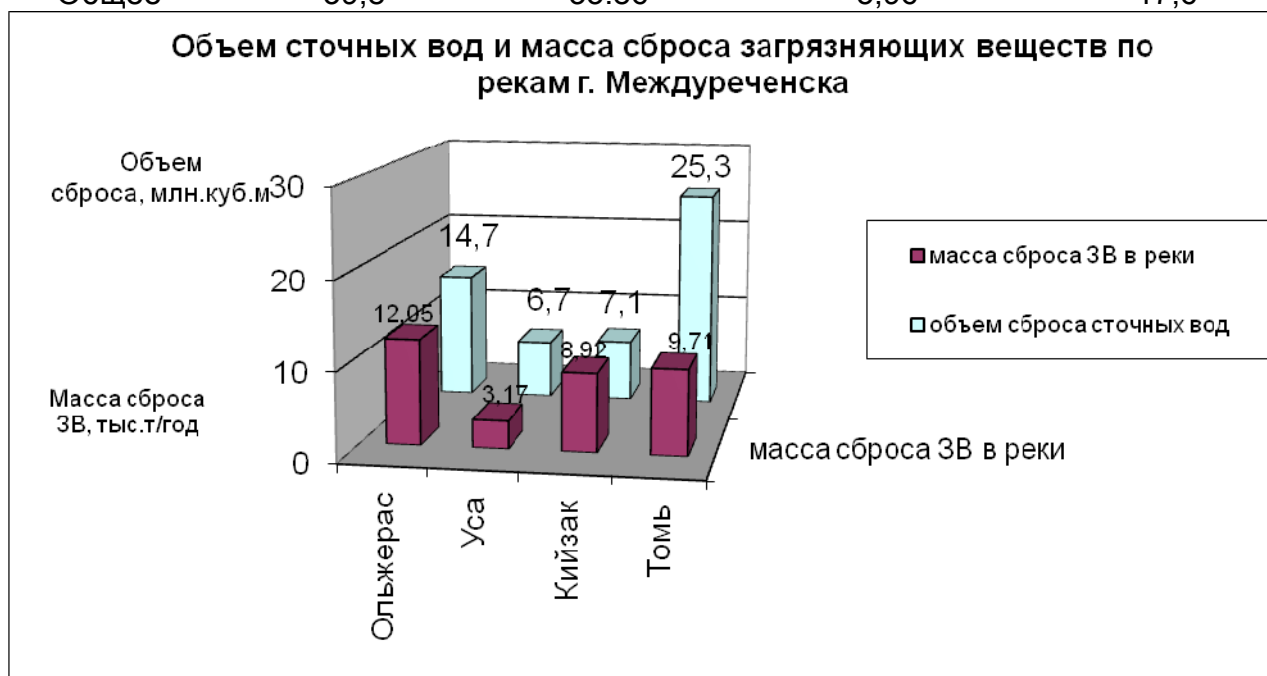
Характеристика сброса сточных вод (млн. м³):

	2009	2010	+; -	%
Кийзак	7,39	7,11	-0,28	-4,0
Уса	6,54	6,72	+0,43	6,3

Ольжерас	18,89	14,68	-4,2	-28,6
Томь	27,0	25,34	-1,65	-6,5
Общее	59830	53,85	-5,7	-10,6

**Масса сброса загрязняющих веществ
(тыс. тонн):**

	2009	2010	+ ; -	%
Кийзак	7,7	8,92	1,25	14,0
Уса	2,9	3,17	+0,2	+7
Ольжерас	16,9	12,05	-4,89	-40,6
Томь	12,3	9,71	-2,54	-26,1
Общее	39,8	33,86	-5,96	-17,6



**Масса сброса загрязняющих веществ, поступивших в водные объекты
(тонн):**

	Ольжерас	Уса	Кийзак	Томь	Общее
БПК	86,1	11,0	15,7	91,3	204,2
Нефтепродукты	1,9	0,5	0,4	0,7	3,5
Взвешенные	167,5	36,3	45,9	134,4	384,1
Сухой остаток	10910,6	2663,8	6815,6	6948,5	27338,5
Сульфаты	618,9	374,1	957,7	9	3174,6
Хлориды	129,6	23,1	56,4	473,8	682,8
Азот аммон.	4,758	3,302	3,320	3,420	14,800
Азот нитритов	0,8	0,2	1,0	0,3	2,4

Азот нитратов	120,4	46,2	1004,8	821,2	1992,6
СПАВ	2,2	0,0	0,0	1,5	3,7
Железо	0,938	0,887	0,461	3,449	5,735
Фенол	0,007	0,003	0,002	0,032	0,045
Медь	0,027	0,004	0,018	0,104	0,152
Свинец	0,025	0,002	0,001	0,046	0,075
Никель	0,013	0,002	0,036	0,071	0,122
Марганец	0,385	0,248	0,156	0,349	1,138
Цинк	0,046	0,308	0,201	0,573	1,127
				10,06	
Фосфор	0,046	0,000	0,001	7	10,114
ХПК	0	0.04	1.8	0.011	1.8
Ито- го:	12.05	3.17	8.92	9.71	33.86

Общее количество загрязняющих веществ, сброшенных в водные объекты предприятиями города Междуреченска – 33.86 тыс. тонн, что на 6.22 тыс. т (18%) меньше, чем в 2009 году (за счет уменьшения общего объема сброса и некоторого улучшения качества стоков).

В реку **Томь**, в основном, сбрасываются стоки с городских очистных сооружений предприятий ОАО «УК «Южный Кузбасс».

Наименьшая часть предприятий сосредоточена на водоразделах и водоохраных зонах рек Уса и Кийзак.

В реку **Уса** сбрасываются без очистки стоки городской ливневой канализации, что составляет 1900 тыс. м³ или 30 % от 6700 тыс. м³, а также карьерные воды ОАО «Южный Кузбасс» (Разрез «Ольжерасский»). В 2010 году произошло снижение массы сброса загрязняющих веществ в реку Уса на 1,3 % (при увеличении объема сточных вод на 6 %), что можно объяснить повышением качества сточных вод, поступающих с городской ливневой канализацией (средняя концентрация ЗВ снизилась с 0,27 до 0,1 г/л).

В реку **Кийзак** поступают сточные воды угольных предприятий: ОАО «Южный Кузбасс» (Разрез «Красногорский»), ОАО «Разрез «Томусинский», ОАО «Междуречье», ОАО ОУК «ЮКУ» - филиал «Шахта «Томская». В 2010 году произошло значительное увеличение массы загрязняющих веществ, сброшенных в реку Кийзак со сточными водами (на 14 %), вызванное ухудшением качества сбрасываемых карьерных и шахтных вод. Так, в частности, на шахте «Томской» в 2010 г. отмечено значительное увеличение массы ЗВ при почти неизменном объеме; на остальных предприятиях качество воды практически не изменилось.

На реке **Ольжерас** сосредоточена большая часть угледобывающих и углеперерабатывающих предприятий, а именно: ОАО «Распадская», ОАО «МУК – 96», ЗАО «ОФ «Распадская», строящаяся шахта ЗАО «Распадская - Коксовая», ЗАО «Коксовая», предприятия ОАО «Южный Кузбасс» (ЦОФ «Кузбасская», Шахта им. В.И. Ленина, Шахта «Ольжерасская – Новая», Разрез «Ольжерасский»). В связи с этим объем сброса сточных вод и поступающих с ней загрязняющих веществ является наибольшим по городу.

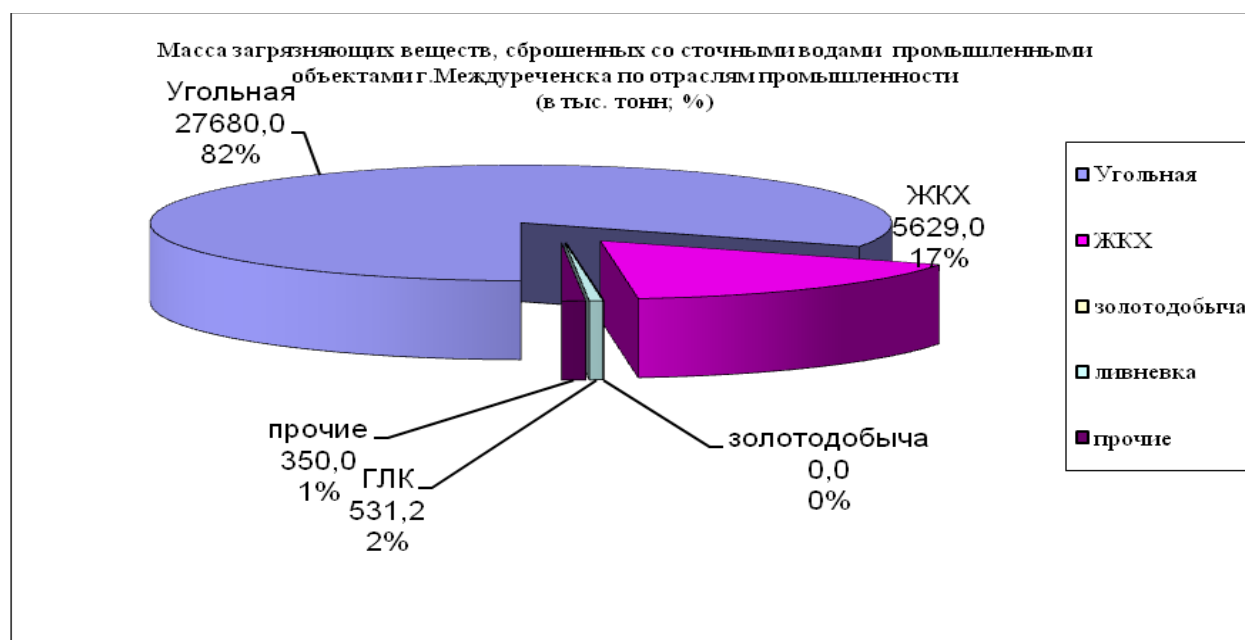
Отмеченная ранее положительная тенденция по улучшения качества воды в реке Ольжерас, возвращается в 2010 году: снижение как объема сточных вод (на 28 %), так и количества поступающих с ними загрязняющих веществ (на 40 %). Произошло это по причине общего снижения атмосферных осадков и менее обильных водопритоков в горные выработки, а также при прекращении ведения горных работ с 09.05.10 по 01.12.10 на

ОАО «Распадская».

Динамика сброса загрязняющих веществ по отраслям промышленности за пятилетний период по г. Междуреченску

Таблица 2

	2006	2007	2008	2009	2010	(+, -)
Масса сброса загрязняющих веществ, в том числе по отраслям, тыс. тонн	29,67	31,5	28,2	39,8	33,86	-5,94
ЖКХ	5,67	5,82	5,87	6,06	5,63	-0,43
угольная	23,62	25,05	21,55	32,76	27,68	-5,08
Прочие	0,35	0,63	0,76	0,99	0,55	-0,44
Доля сброса загрязняющих веществ, %						
ЖКХ	19,1	18,5	20,8	15,2	16,6	+0,6
угольная	79,7	79,5	76,5	82,3	81,7	-0,6
прочие	1,2	2,0	2,7	2,5	1,6	-0,9



Характер сброса загрязняющих веществ в водные объекты в 2010 году по г. Междуреченску представляет следующую картину:

р. Ольжерас – масса всех загрязняющих веществ, сброшенных угольными предприятиями составляет 12,05 тыс. т; из них 167 т взвешенных веществ, нефтепродуктов – 1,8 т.

р. Уса – масса всех загрязняющих веществ, сброшенных различными источниками составляет 3,17 тыс. т; из них взвешенные вещества составляют 36 т, нефтепродукты 0,5 т.

р. Кийзак – масса всех загрязняющих веществ, поступивших со сточными водами с угольных предприятий равна – 8,92 тыс.т, из них 46 т взвешенных веществ, нефтепродуктов – 0,4 т.

р. Томь – масса всех загрязняющих веществ, сброшенных предприятиями различных отраслей составляет 9,71 тыс. т; из них на долю угольной отрасли приходится 3,7 тыс. т; на предприятия ЖКХ – 5,6 тыс. т. Общее количество взвешенных веществ составляет 134 т, нефтепродуктов – 0,7 т.

По сравнению с 2009 г. масса загрязняющих веществ, поступающих в водные объекты с угольных предприятий, снизилась на 15,5% - с 32,76 тыс. т до 27,68 тыс. т, что объясняется в первую очередь уменьшением общего объема сброса.

Основной объем сточных вод перед сбросом в водные объекты проходит очистку на очистных сооружениях города и промышленных предприятий. В г. Междуреченске имеется 19 объектов для очистки сточных вод, из них: очистных сооружений хозяйственных стоков - 7, шахтных вод - 3; промливневых и ливневых стоков - 9. Характеристика очистных сооружений представлена в таблице 3.

Таблица 3

№	Наименование предприятия	Вид очистного сооружения (вид канализационных стоков)	Проектная мощность	Фактическая мощность	Способ очистки	Объекты, которые обслуживает очистное сооружение
1	МУП «Водоканал»	хоз.бытовых стоков	45000	45000	Биолог	г. Междуреченск
2	ОАО «Распадская»	хоз.быт. стоков	2100	1000	Биолог	ОАО «Распадская»
3		промстоков (шахтных вод)	24000	22000	Физ/хим	ОАО «Распадская» ОАО «МУК-96»
4		промливневых стоков	17,3	-	Механ	ОАО «Распадская»
5		34,6	-	механ		
6	«Южный Кузбасс» (ш. им В.И. Лени-	промстоков (шахтных вод)	55000	36000	Физ/хим	шахта им. В.И.Ленина
7	ОАО «Междуречье»	хоз.быт. стоков	1000	1348	Биолог.	ОАО «Междуречье»
8		хоз.быт.стоков о/к «Фантазия»	68	19	Биолог.	о/к «Фантазия»
9		промливневых	348	184	Механ.	ОАО «Междуречье»
10	ОАО «ТРМЗ»	промливневых	1000	65	Механ.	ОАО «ТРМЗ»
11	«ЮжКузбассУголь» филиал шахта «Томская»	хоз.быт. стоков	3400	-	Биолог.	-----
11		для промстоков	14000	-	Физ/хим	шахта «Томская»
13	ЗАО «Коксовая»	промливневых	7680	7680	Физ/хим	ЗАО «Коксовая»
14	ЗАО «Междуреченский завод»	промливневых стоков	1728	227	Механ.	
15	«Южный Кузбасс» «Томусинское АУ»	промливневых стоков	4700	145	Механ.	АТЦ Центральный
16	ООО «С/п «Романтика» («Южный Кузбасс»)	хоз.быт. стоков с/п «Ро-	200	73	Биолог.	с/п «Романтика»
17		хоз.быт. стоков о/к «Звездочка»	200	73	Биолог.	о/к «Звездочка»
18	«Южный Кузбасс» (р-з Красногорский)	ливневых стоков	1726	194	Механ.	разрез Красногорский
19	«Южный Кузбасс» (ш. Ольжерасская - Новая)	промливневых стоков (шахтных и ливневых)	12000	960-6720	Физ/хим	шахта «Ольжерасская – Новая»

Кроме капитальных очистных сооружений, на своих участках открытых горных работ, угольные разрезы и золотодобывающее предприятие имеют отстойники для сбора и отстаивания карьерных сточных вод от взвешенных веществ. Отстойники, как правило, располагаются в отработанном пространстве.

Несмотря на то, что очистные сооружения имеют достаточную производственную мощность для очистки сточных вод, степень очистки очень низкая, что объясняется следующими причинами:

- перегрузка по объему стоков, поступающих на очистные сооружения;
- смешанный состав сточных вод, поступающих на очистные сооружения, запроектированные на прием сточных вод определенной категории;
- увеличение загрязняющих веществ в исходной воде в 3-10 раз;
- износ и моральное старение очистных сооружений (срок службы превышает проектную);
- минимальные затраты на содержание, реконструкцию и модернизацию.

В результате качество очистки сточных вод неуклонно снижается. Некоторые угольные предприятия выполняют реконструкцию действующих очистных сооружений, проектируют новые, отвечающие последним достижениям науки и техники. В 2009 году были ликвидированы прямые сбросы в р. Ольжерас: на ОАО «Распадская» сброс с ЗШН ликвидирован, сточные воды направляются на очистные сооружения; на ш. Ленина также ликвидирован выпуск с пл. 16-17 (без очистки) и вода подвергается очистке на оч. сооружениях шахтных вод предприятия; часть шахтной воды ЗАО «Распадская-Коксовая была передана на действующие очистные сооружения ЗАО «Коксовая» для очистки.

Однако с увеличением темпов угледобычи на существующих предприятиях и ввод в эксплуатацию новых участков, надолго сохранит основную роль предприятий угольной отрасли в ухудшении экологической обстановки на водных объектах города и района. Ведь строительство природоохранных объектов значительно отстает от наращивания производственных мощностей.

2.3. Отходы производства и потребления

Отходы I класса опасности – ртутные лампы, люминесцентные ртутьсодержащие (отработанные и брак), передаются предприятию ООО «Меридиан Плюс» (г. Междуреченск), а также специализированным организациям на демеркуризацию г.г. Кемерово, Новокузнецк.

Отходы II класса опасности, основная масса – кислота аккумуляторная серная отработанная, обезвреживается на самих предприятиях.

Отходы III класса опасности - отработанные масла, фильтры промасленные отработанные, обтирочный материал загрязненный маслами, аккумуляторы свинцовые отработанные и брак передаются специализированным предприятиям г.г. Междуреченск, Новокузнецк, такой отход как отработанные масла частично используется на самих предприятиях.

Отходы IV-V класса опасности, такие как золошлаки от сжигания углей, бой бетонных и железобетонных изделий используются в промышленном, гражданском и дорожном строительстве, также золошлаки от сжигания углей используются в качестве изолирующего слоя на городской свалке.

Отходы V класса опасности, такие как вскрышная порода, отходы углеобогащения используются при рекультивации нарушенных земель, в промышленном, гражданском и дорожном строительстве, а также размещаются на внутренних и внешних отвалах.

Коммунальные отходы IV-V класса опасности, образованные в результате жизнедеятельности предприятий, организаций, а также населения, размещаются на городской свалке ООО «Полигон».

Так, масса отходов IV-V класса опасности, размещенных в 2010 году на городской свалке ООО «Полигон», составила – 43 144 тонн, в том числе от населения - 28 081 тонн.

На территории города Междуреченск предприятием ООО «Меридиан Плюс» организован сбор отходов упаковочного картона незагрязненного, пластмассовой незагрязненной тары, в целях повторного использования, за 2010 год собрано:

- отходы упаковочного картона незагрязненного – 199,7 тонн;
- пластмассовой незагрязненной тары, потерявшей потребительские свойства – 12 тонн.

В 2010 году произошло увеличение объема образования отходов за счет роста образования отходов V класса опасности (вскрышных пород) на угледобывающих предприятиях городского округа.

Таблица 1. Образование золошлаковых отходов на крупных промышленных предприятиях

Наименование предприятия	Образование, тыс. тонн					Использование золошлаковых отходов в 2010 году, тыс.т
	2006г.	2007г.	2008г.	2009г.	2010г.	
Всего:	137,73 9	117,33 8	107,15 6	116,55 8	113,34 5	91,874
ОАО «Междуречье» (Междуреченский городской округ)	2,168	2,6	2,23	2,414	2,301	0,992
ЗАО «Коксовая»	2,2	2,7	2,994	3,389	1,406	1,406
Филиал ОАО «Южный Кузбасс» - Управление по открытой добыче угля («Разрез «Ольжерасский»)	0,516	0,261	0,106	0,182	0,143	0,143
ОАО «Междуреченская угольная компания – 96»	0,324	0,705	0,651	0,81	1,096	1,096
ОАО «Разрез Томусинский»	1,187	1,085	1,219	1,633	0,04	0,04
ОАО «Распадская»	6,877	6,93	7,517	6,771	7,612	7,612
ООО «Мечел-Энерго»	-	-	-	12,48	12,906	6,554
Филиал ОАО «Южный Кузбасс» - Управление по обогащению и переработке угля (ГОФ «Томусинская»)	4,1	3,5	2,14	2,367	2,929	0,665
Филиал ОАО «Южный Кузбасс» - Управление по обогащению и переработке угля (ЦОФ «Кузбасская»)	11,685	7,375	2,74	0,454	0,621	хранение
Филиал ОАО «Южный Кузбасс» - Управление по подземной добыче угля «Шахта «Ольжерасская-Новая»	-	0,275	0,388	0,415	0,354	0,354
МУП «Котельные и тепловые сети»	98,673	83,831	77,523	85,603	83,937	73,052

Таблица 2. Образование вскрышной породы

Наименование предприятия	Образование вскрышной породы, тыс. т					Использование вскрышной породы в 2010 году, тыс. т
	2006г.	2007г.	2008г.	2009г.	2010г.	
ОАО «Междуречье» (Междуреченский городской округ)	50817,5	42625,0	37965,0	49795,0	44725,0	20962,5
Филиал ОАО «Южный Кузбасс» - Управление по открытой добыче угля («Разрез Красногорский»)	25966,4	24667,3	30578,9	20837,3	24168,537	19573,634
ОАО «Разрез Томусинский»	36101,0	36020,4	29629,6	20906,6	28098,2	28098,2
Филиал ОАО «Южный Кузбасс» - Управление по открытой добыче угля («Разрез Ольжерасский»)	27988,0	33265,0	32206,82	13087,202	29623,624	29623,624
ЗАО «Разрез Распадский»	27254,4	30837,99	36982,764	35246,736	43161,3	13773,06
ЗАО «Багомес»	1547,0	1497,64	1575,3	1025,502	1477,782	1477,782
ИТОГО:	169674,3	168913,33	168938,4	140898,34	171254,44	113508,8

Таблица 3. Образование отходов углеобогащения

Наименование предприятия	Образование отходов углеобогащения, тыс. т			Использование отходов углеобогащения в 2010 году, тыс.т
	2008 г.	2009 г.	2010г.	
Филиал ОАО «Южный Кузбасс» - Управление по обогащению и переработке угля (ГОФ «Томусинская»)	400,538	330,394	263,485	238,487
Филиал ОАО «Южный Кузбасс» - Управление по обогащению и переработке угля (ЦОФ «Кузбасская»)	573,769	158,849	315,777	хранение
ЗАО «ОФ «Распадская»	2 209,645	2916,186	1620,322	хранение
Филиал ОАО «Южный Кузбасс» - Управление по обогащению и переработке угля (ОФ «Красногорская»)	608,19	601,73	515,811	515,811
ЗАО «ОФ «Междуреченская»	522,746	724,872	803,115	803,115
Итого:	4 314,888	4 732,031	3 518,51	1 557,413

2.4. Земельные ресурсы

Площадь муниципального образования «Междуреченский городской округ» составляет 732 290 гектаров и состоит из двух кадастровых районов: 42:28 (33 356га, город, земли населенных пунктов) и 42:08 (698 754га, район, земли лесного фонда). Состав земель указанных районов представлен следующими категориями: земли населенных пунктов, земли лесного фонда, земли промышленности, земли особо охраняемых территорий, земли сельскохозяйственного назначения, земли запаса.

Категория «Земли особо охраняемых территорий» представляют собой земли природоохранного назначения федерального подчинения, а именно: государственный природный заповедник «Кузнецкий Алатау».

Государственный заказник «Бельсинский» расположен на землях лесного фонда и находится в областном подчинении.

Земли запаса представляют собой ненарушенные земли (покрытые лесом, без леса), переданные предприятиями городу согласно материалам инвентаризации земель предприятий города и постановлениям администрации города.

По функциональному назначению в пределах административных границ муниципального образования «Междуреченский городской округ» преобладают земли лесного фонда (84,6%).

Распределение земельного фонда муниципального образования «Междуреченский городской округ» по категориям земель на 01.01.2011г.

№ пп	Наименование категорий земель	Площадь, га		Итого, га	%
		Город	Район		
	Площадь земель в административных границах городского округа	33 536	698754	732 290	100
1	Земли сельскохозяйственного назначения		177		
2	Земли населенных пунктов, в том числе:	33 536	237	33 773	4,6
	Земли городских населенных пунктов (г. Междуреченск)	33 256			
	Земли сельских населенных пунктов	280	237	517	
3	Земли промышленности, транспорта, связи и иного назначения		4 536		0,6
4	Земли особо охраняемых территорий, из них:		73 074	73 074	10,0
	ГУ ГПЗ «Кузнецкий Алатау»		73 050		
	Земли рекреационного назначения		24		
5	Земли лесного фонда, из них:		619279	619279	84,6
	Госзаказник «Бельсинский»		78 000		
6	Земли водного фонда		-		-

7	Земли запаса		1451		0,2
---	--------------	--	------	--	-----

**Распределение земельного фонда по угодьям
на 01.01.2011г.**

№	Наименование угодий	Площадь по городу, га	Площадь по району, га	Итого земель, га
	Всего земель	33 536	698 754	732 290
1	Земли сельскохозяйственного назначения	-	177	
	<i>Сельскохозяйственные угодья</i>	-	145	
2	Земли населенных пунктов, в том числе:	33 536	237	33 536
	<i>Сельскохозяйственные угодья</i>	5 179	23	5 202
	<i>2.1. Земли городских населенных пунктов (г. Междуреченск)</i>	33 256	-	
	<i>Сельскохозяйственные угодья</i>	5 167	-	
	<i>2.2. Земли сельских населенных пунктов</i>	280	237	
	<i>Сельскохозяйственные угодья</i>	12	23	
3	Земли промышленности, транспорта, связи и иного специального	-	4 536	
	<i>3.1. Нарушенные земли</i>	-	1381	
	<i>3.2. Прочие земли</i>	-	2 486	
4	Земли ООПТ	-	73 074	73 074
5	Земли лесного фонда	-	619 279	619 279
	<i>Лесные площади, из них:</i>	16 410	565 178	
	<i>5.1. Лесные площади, покрытые лесом</i>	10 395	526 373	
	<i>Лесные площади, непокрытые лесом</i>	6 015	38 805	
	<i>Сельскохозяйственные угодья</i>	-	8 327	
6	Лесные насаждения	10	-	
7	Земли под водой	2 629	3 695	
8	Болота	118	610	
9	Земли застройки	1 482	3	
10	Под дорогами	1 210	334	
11	Нарушенные земли	4 345	849	5 194
12	Прочие земли (в том числе: крутые склоны, осыпи, свалки и пр.)	2 153	40 283	42 436
13	Земли запаса	-	1 451	

Рекультивация нарушенных земель

На территории муниципального образования «Междуреченский городской округ» добычу и переработку полезных ископаемых осуществляют 17 промышленных предприя-

тий, из них: 6 шахт (каменный уголь), 5 разрезов (каменный уголь), 5 обогатительных фабрик (каменный уголь), 1 старательская артель по добыче золота. При разработке месторождений полезных ископаемых происходит нарушение земель, разрушение почвенного покрова.

Наиболее масштабные негативные воздействия на окружающую природную среду возникают при открытом способе добычи полезных ископаемых, так как наряду с локальным нарушением земной поверхности, происходит деформирование и загрязнение прилегающей территории, изменение ландшафта, гидрографической сети, ухудшение гидрологического режима водоемов, загрязнение атмосферного воздуха.

На 01.01.2011 г. общая площадь земель, занятых угледобывающими предприятиями промышленности, составляет - 13 тыс. га; общая площадь нарушенных земель, занятых внешними отвалами, отстойниками, траншеями, котлованам и карьерными выемками, транспортными и инженерными коммуникациями составляет - 5,194 тыс. га.

В 2010 году было проведено работ *по биологической рекультивации* земель на площади 52,2га. Рекультивация ранее нарушенных земель выполняется за счет собственных финансовых ресурсов угольных компаний города Междуреченска.

Основное направление рекультивации земель, принятое на территории Междуреченского городского округа, - лесохозяйственное, под лесные насаждения сосны, ели, лиственницы, кедра.

3. *Сведения о выполнении природоохранных мероприятий, направленных на оздоровление окружающей среды в 2010 году (приложение).*